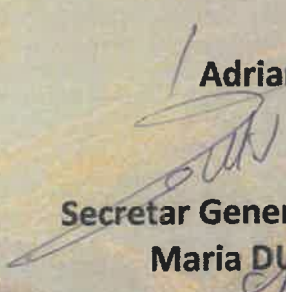


Aprobat,
Președinte

Adrian-Ioan VEȘTEA


Secretar General al Județului
Maria DUMBRĂVEANU

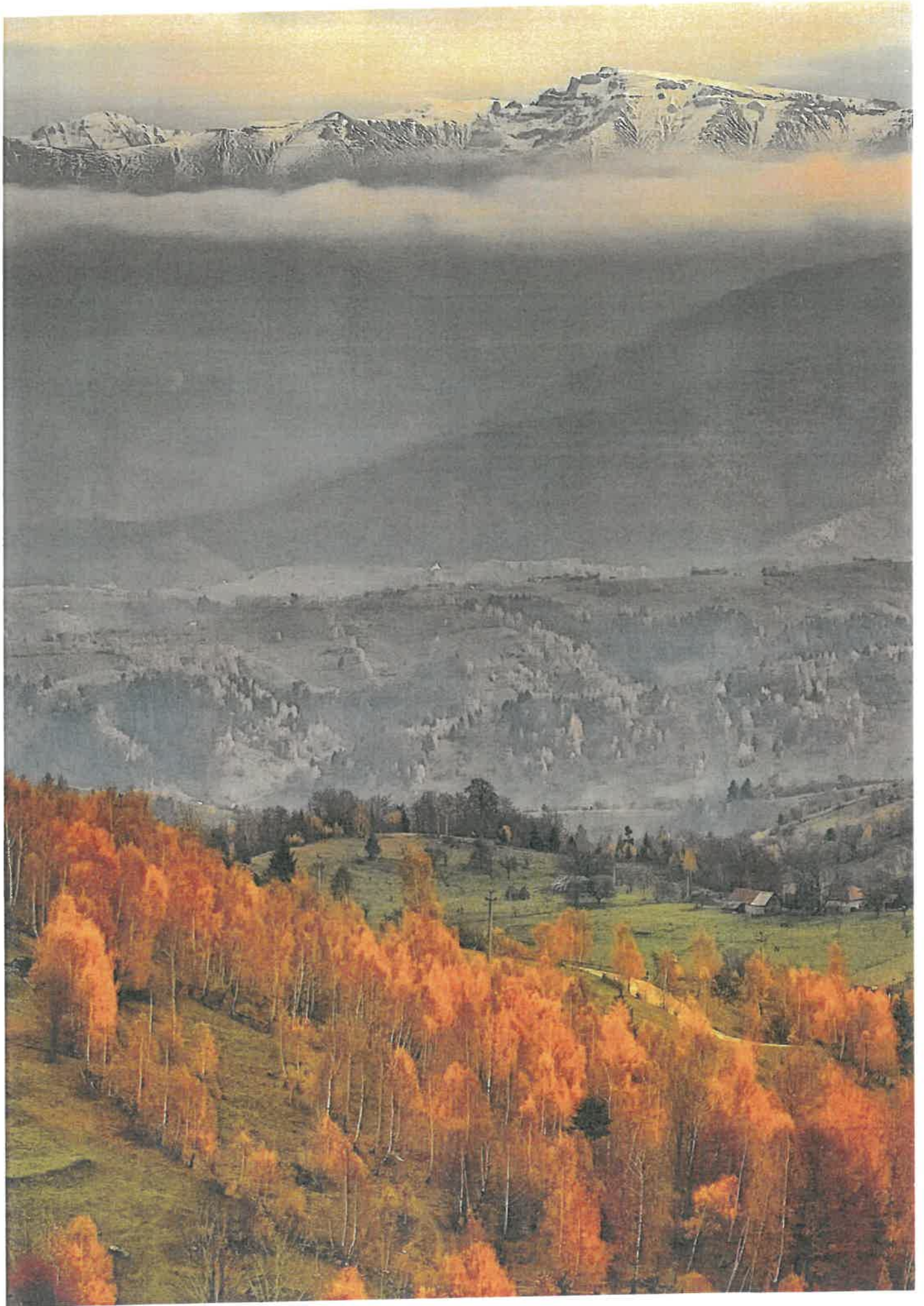
RAPORT STRATEGIE COMUNĂ

Strategie comună pentru dezvoltarea durabilă a zonelor montane condusă de comunitate în Europa Centrală, cu un accent special pe guvernanță participativă

Martie 2024

TABEL DE CONȚINUT

PREMIERĂ.....	7
LISTĂ DE ACRONIME ȘI ABREVIERI	9
A. TAXONOMIE – FUNDAMENT CENTRAL MOUNTAINS	11
1. Inițiativele conduse de comunitate și ODD-urile: un cadru conceptual.....	13
pentru o relație funcțională de proiect	
2. Dezvoltarea durabilă a zonelor montane din Europa Centrală	15
3. Guvernanța: momentul asumării responsabilității de către ambele instituții.....	16
și comunități	
3.1 <i>Schimb de experiență pentru a învăța unii de la alții</i>	<i>17</i>
<i>rolul comunităților și al municipalităților ca agenți ai schimbării</i>	
4. Cooperare transfrontalieră.....	18
5. Implicarea și angajamentul părților interesate	18
6. Angajamentul tinerilor din Munții Centrali: consolidarea capacităților de lucru.....	19
cu tinerii	
6.1 <i>Activitatea de tineret și participarea: cheia schimbării</i>	<i>20</i>
6.2 <i>Eforturi pentru o implicare semnificativă a tinerilor</i>	<i>21</i>
6.3 <i>Nu uitați să jucați. "Întrebările nu sunt niciodată indiscrete,</i>	<i>21</i>
<i>răspunsurile sunt uneori"</i>	
B. LECȚII ÎNVĂȚATE: O CAPITALIZARE A REZULTATELOR PENTRU PREMISĂ.....	27
A UNEI MAI BUNE GUVERNANȚE A COOPERĂRII ÎN ZONELE MONTANE ALE CE	
7. Ce spune istoria recentă a proiectelor UE despre starea de sănătate.....	29
a mecanismelor de guvernare și a dezvoltării durabile în domeniile de activitate ale CM?	
7.1 <i>Stabilirea analizei.....</i>	<i>29</i>
7.2 <i>Ipoteze relevante din analiza proiectelor.....</i>	<i>31</i>
7.3 <i>Munții Centrali fac apel la acțiune</i>	<i>33</i>
8. Galaxia părților interesate din Munții Centrali: alimentarea parteneriatului.....	35
pentru un model mai larg de guvernare participativă cooperantă în zonele montane ale CE	
8.1 <i>Parteneriatul responsabilității sociale prin implicarea părților interesate.....</i>	<i>35</i>
8.2 <i>Central Mountains se implică în acțiune</i>	<i>37</i>
C. MUNȚII CENTRALI PERSPECTIVE ASUPRA VIITORULUI.....	41
DE DEZVOLTARE DURABILĂ A ZONELOR MONTANE CONDUSĂ DE COMUNITATE	
9. O abordare colectivă de coproiectare pentru o mai bună înțelegere a căilor	43
prin care schimbările viitoare de mediu și socio-economice ar putea influența	
zonele montane din EC	
9.1 <i>Metodologie</i>	<i>43</i>
9.2 <i>Perspectiva alpină</i>	<i>45</i>
9.2.1 <i>Obiectivele alpine.....</i>	<i>46</i>
9.2.2 <i>Procesul alpin: riscuri, resurse și provocări</i>	<i>48</i>
9.3 <i>Perspectiva Carpaților.....</i>	<i>50</i>
9.3.1 <i>Obiectivele Carpaților.....</i>	<i>52</i>
9.3.2 <i>Procesul Carpatic: riscuri, resurse și provocări.....</i>	<i>54</i>
9.4 <i>Perspectivă sudeților.....</i>	<i>56</i>
9.4.1 <i>Obiectivele sudeților.....</i>	<i>57</i>
9.4.2 <i>Procesul sudeten: riscuri, resurse și provocări.....</i>	<i>58</i>
9.5 <i>Structurarea viitorului dezvoltării durabile conduse de comunitate</i>	<i>60</i>



AVERTISMENT

Proiectul Interreg Central Europe "*Central Mountains*"¹ își propune să depășească provocarea de a stabili o **colaborare durabilă și sustenabilă dincolo de frontiere în regiunile muntoase din Europa Centrală**. Inițiativa încearcă să consolideze structurile și procesele de guvernare esențiale pentru fortificarea dezvoltării și coeziunii regionale dincolo de granițele geografice complexe. În primul rând, "Munții Centrali" dorește să valorifice oportunitățile oferite de implicarea partenerilor săi în comunitatea europeană, promovând colaborarea în cadrul unui spectru de țări, regiuni și teritorii situate în principal în zonele montane. Proiectul are convingerea că punctele comune reprezentate depășesc diferențele, permițând transferul de experiențe dobândite într-un teritoriu pentru a avea un impact pozitiv asupra altuia. Ideea se remarcă prin abordarea sa transnațională inovatoare, îmbrățișând în special o **perspectivă alpină-carpatică-sudetă**. Contribuțiile sale distinctive se concentrează pe îmbunătățirea structurilor de guvernare, sprijinirea cadrelor de cooperare transnațională existente și consolidarea cooperării între instituții și teritorii.

Actualul raport strategic a rezultat din analiza datelor colectate în timpul fazei inițiale a proiectului. Eforturile primare au implicat examinarea a peste 50 de proiecte finalizate sau în curs de desfășurare legate de subiecte similare CM, purtarea de discuții în prezența tinerilor studenți din zonele afectate, care și-au exprimat punctul de vedere cu privire la subiectele legate de guvernare, și colectarea de perspective de la toți participanții la proiect, cuprinzând atât partenerii, cât și părțile interesate. Obiectivul desfășurării acestor activități a fost acela de a examina progresele înregistrate în proiectele europene legate de guvernare și dezvoltare durabilă și, în același timp, de a **iniția conversații directe cu potențialii actori-cheie** în aceste procese, și anume tinerii, și cu cei care se confruntă zilnic cu aceste dinamici, cum ar fi administratorii și comunitățile locale.

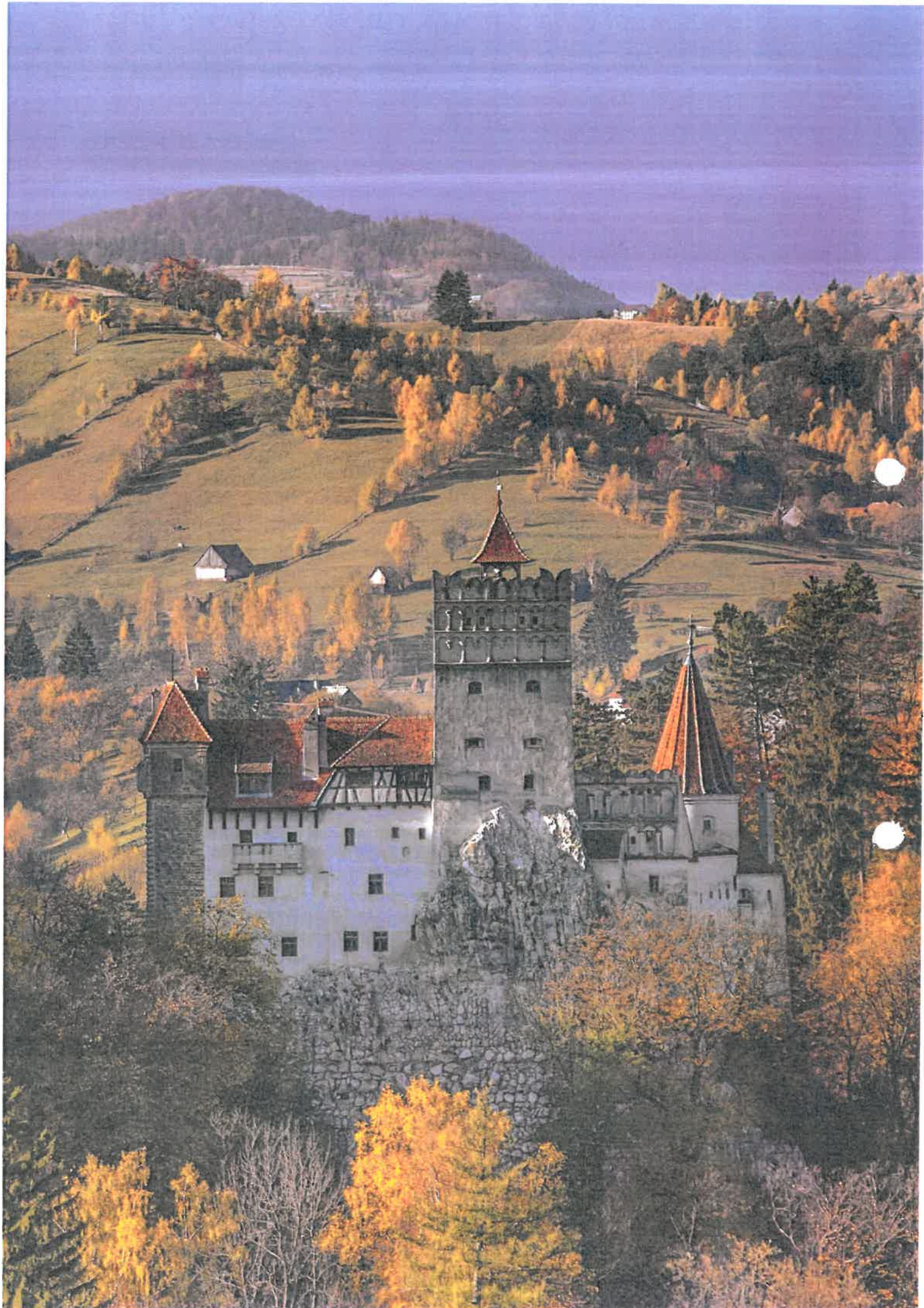
Întregul efort a gravitat în jurul unui context clar definit, în special **regiunile muntoase situate în principal în zonele transfrontaliere**. Accentul a fost pus pe colectarea celor mai pertinente preocupări și așteptări din partea comunităților locale și a grupurilor țintă ale proiectului, cu obiectivul principal de a evalua dacă procesele de guvernare existente sunt capabile să reprezinte și să sprijine în mod adecvat aceste interese. Această activitate a fost împărtășită și prezentată oficial în cadrul unei reuniuni publice online cu toate părțile interesate cheie implicate în proiect, reprezentanți ai Convenției Carpatice și ai Convenției Alpine, precum și ai Secretariatului comun al Interreg CE. Pe lângă prezentarea rezultatelor oficiale, în timpul reuniunii au fost adresate și întrebări specifice, cu scopul de a confirma sau contesta principalele constatări colectate.

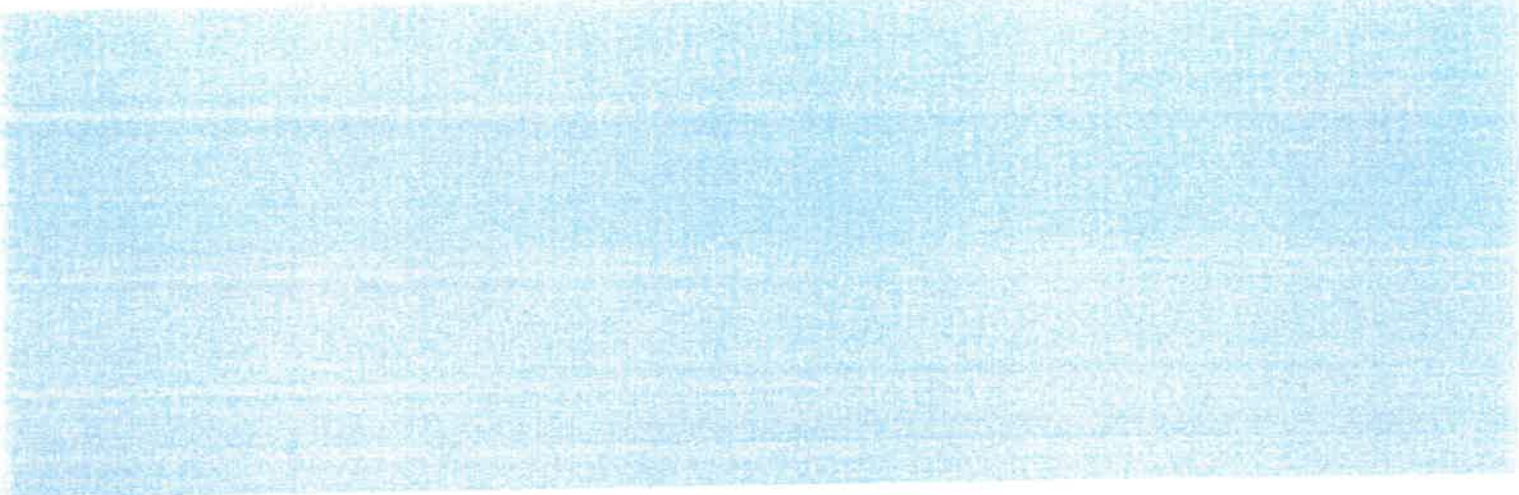
Această activitate trebuie să fie considerată o cutie deschisă și va fi pusă în aplicare și îmbunătățită pe toată durata proiectului.

Munții Centrali



- Dimpotrivă, **riscurile identificate sunt remarcabil de similare în diferite domenii**. Cele mai frecvent menționate considerații pot fi condensate în a fi precaut cu privire la **barierele în calea participării, barierele în calea punerii în aplicare și riscurile externe**. Răspunsurile au oferit, de asemenea, perspective privind depășirea acestor riscuri, sugerând dezvoltarea unui proces participativ bine structurat și eficient. În plus, o activitate preliminară implică **identificarea scalării corecte a obiectivelor, ceea ce conduce la includerea părților interesate pertinente**, definite în funcție de disponibilitatea resurselor necesare pentru atingerea obiectivelor stabilite.
- Desigur, există un acord unanim cu privire la **rolul crucial al resurselor economice în implementarea cu succes a strategiei**. Cu toate acestea, **o serie de alte resurse, care depășesc aspectele economice**, a fost subliniată în mod constant. Acestea cuprind o bază solidă de cunoștințe la începutul procesului, **resurse umane, în special pentru facilitarea proceselor participative, și stimulente tangibile și intangibile pentru participare**. Structurile transfrontaliere existente pot fi, de asemenea, considerate resurse disponibile pentru întregul proces.
- **Factorii de succes sunt în mod constant interconecțați cu motivația care poate mobiliza comunitățile locale să se implice în procesele de guvernare locală**. Într-adevăr, cei trei factori-cheie care conectează comunitățile și procesele de guvernare locală pot fi sintetizați după cum urmează (1) **asigurarea proprietății, a deschiderii și a transparenței procesului pentru a stimula atașamentul comunității, sensibilizarea părților interesate locale și legitimarea organismelor locale de luare a deciziilor**; (2) transpunerea strategiei în acțiuni concrete și practice în diferite intervale de timp, implicând atât actorii locali, cât și autoritățile superioare **pentru a evita frustrarea generată de obiective de neatins**; (3) asigurarea sustenabilității procesului prin **obținerea unui impact de lungă durată**, inclusiv abordarea provocării de a asigura accesul la o gamă variată de instrumente economice pentru finanțarea activităților dezvoltate. Abordarea holistică, care cuprinde toate dimensiunile durabilității în toate domeniile de acțiune și în timp, este un alt factor de succes menționat frecvent.





© 2010 Central City, CO 81159

Central Mountains



LISTĂ DE ACRONIME ȘI ABREVIERI

AC	Convenția-cadru privind protecția Alpilor (Salzburg, 1991), abreviată "Convenția alpină"
ACE	Asociația Euroregiunii Carpatice (PL) - CM PP AF Formular de cerere (al proiectului Munții Centrali) AP GECT Alpine Pearls Ltd (AT) - CM PP
ARZ	Asociația mărcilor regionale (CZ) - CM PP
Brașov	Județul Brașov (RO) - CM PP
GBF	Cadrul-Biodiversității Carpatice
CBFA	Zonă funcțională transfrontalieră (Cross-Border Functional Area)
CC	Convenția-cadru privind protecția și dezvoltarea durabilă a Carpaților (Kiev, 2003), abreviată ca "Convenția Carpatică"
CE	Europa Centrală
CF	Fundația Carpați-Ungaria (HU) - CM PP
CIPRA	Laboratorul internațional CIPRA (AT) - CM PP
CM	Munții Centrali (proiect)
GECT	Gruparea europeană de cooperare teritorială
EURAC	Eurac Research / Academia Europeană Bozen/Bolzano - CM PP
FOK	Fundația pentru Protecția Peisajului (PL) - CM PP
ISIG	Institutul de Sociologie Internațională din Gorizia (IT) - CM PP
PP	Partener de proiect
Rzeszów	Județul Rzeszów (PL) - Partener principal CM
SAP	Plan strategic de acțiune
ODD	Obiective de dezvoltare durabilă
WP	pachet de lucru
ZMOS	Asociația orașelor și comunităților din Slovacia (SK) - CM PP





A

TAXONOMIE - FUNDAMENTUL MUNȚILOR CENTRALI

1.	Inițiative conduse de comunitate și ODD-uri: un cadru conceptual pentru o relație funcțională de proiect	13
2.	Dezvoltarea durabilă a zonelor montane din Europa Centrală	15
3.	Guvernanța: momentul asumării responsabilității de către ambele instituții și comunități.....	16
3.1	<i>Schimbul de experiență pentru a învăța unii de la alții: rolul comunităților și al municipalităților ca agenți ai schimbării</i>	17
4.	Cooperare transfrontalieră.....	18
5.	Implicarea și angajamentul părților interesate	18
6.	Angajamentul tinerilor din Munții Centrali: consolidarea capacităților de lucru cu tinerii.....	19
6.1	<i>Activitatea de tineret și participarea: cheia schimbării</i>	20
6.2	<i>Eforturi pentru o implicare semnificativă a tinerilor</i>	21
6.3	<i>Nu uitați să jucați. "Întrebările nu sunt niciodată indiscrete, răspunsurile sunt uneori"</i>	21

1 Inițiative conduse de comunitate și ODD-uri: un cadru conceptual pentru o relație funcțională între proiecte



După ce au primit aprobarea oficială din partea Organizației Națiunilor Unite în 2015, Obiectivele de dezvoltare durabilă (ODD), care constau în 17 obiective interconectate (cu 169 de ținte corespunzătoare) care acoperă diverse probleme de mediu, economice și sociale, s-au impus ca principalul cadru internațional pentru promovarea progresului durabil către o societate prosperă.²

Inițiativele conduse de comunitate (CLI) au fost recunoscute pentru rolul lor în prefigurarea unor schimbări societale mai ample către durabilitatea însăși. În unele cazuri, eforturile lor, care se întind pe mai mulți ani, anticipează și se aliniază la multe dintre obiectivele subliniate în Obiectivele de dezvoltare durabilă (ODD). Această aliniere se extinde la contextualizarea obiectivelor specifice și la încercarea generală a Agendei 2030 de a integra perfect o varietate de obiective sociale și de mediu. Dintre aceste obiective, prioritățile CLI par să fie strâns legate de unele obiective specifice, cum ar fi ODD3 (sănătate bună și bunăstare), ODD11 (comunități durabile) și ODD17 (parteneriat pentru atingerea obiectivelor).³

În conformitate cu viziunea de lucru a Munților Centrali (CM), CLI pot propune abordări inovatoare pentru conceptualizarea, înțelegerea, **structurarea și punerea în aplicare a acțiunilor** care sunt foarte favorabile pentru realizarea de progrese semnificative în probleme de durabilitate, cum ar fi dezvoltarea locală, participarea civică sau a cetățenilor, promovarea turismului durabil, mobilitatea și incluziunea socială. O astfel de abordare poate răspunde provocării de a pune în aplicare obiectivele de dezvoltare durabilă la nivel local. Într-adevăr, comunitățile locale cheie de proiect nu dispun adesea de **competențele, resursele sau oportunitatea** de a stabili relații cu diversele rețele și structuri existente, ceea ce duce la tendința de a lăsa deoparte astfel de activități în favoarea unor activități mai "prietenoase", ceea ce duce la tendința de a acorda prioritate acțiunilor care sunt mai familiare și mai atractive pentru părțile interesate, ceea ce duce adesea la abandonarea acestor sarcini.

² Esteves, A. M., Genus, A., Henfrey, T., Penha-Lopes, G., East, M., *Sustainable entrepreneurship and the sustainable development goals: Community-led initiatives, the social solidarity economy and commons ecologies*. Business Strategy and the Environment, 30(3), 1423-1435. <https://doi.org/10.1002/bse.2706>, (2021).

³ Akbulut, B., Demaria, F., Gerber, J., Martinez-Alier, J., "Who promotes sustainability? Five theses on the relationships between the degrowth and the environmental justice movements", Ecological Economics, 165, 106418, <https://doi.org/10.1016/j.ecolecon.2019.1064>, (2019).

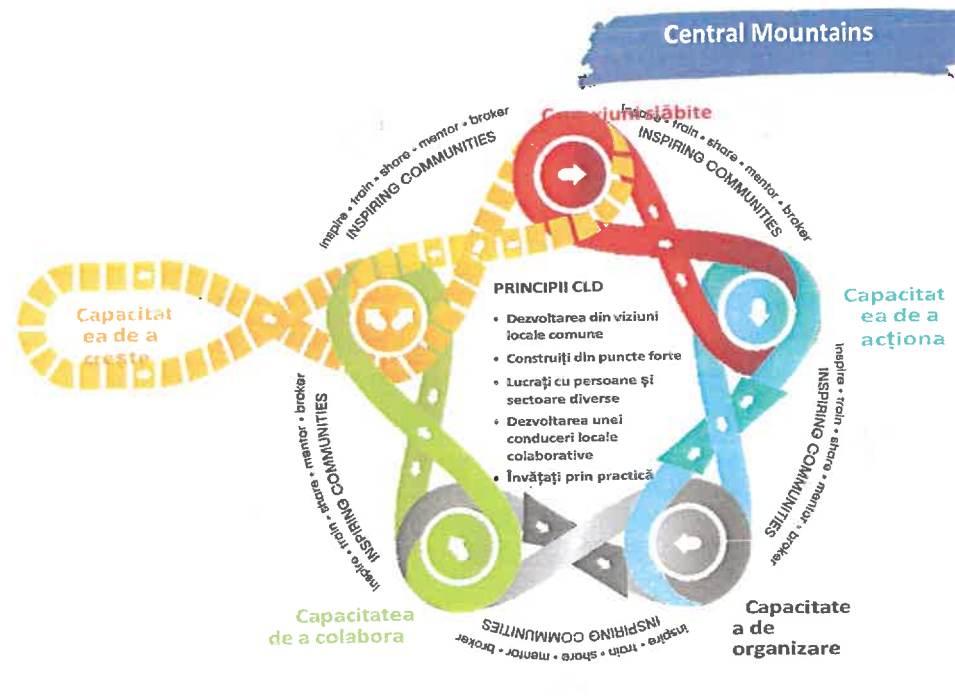


Figura 1 https://inspiringcommunities.org.nz/ic_resource/how-does-sustainable-change-happen/

Pe de o parte, abordarea ODD-urilor s-a dovedit până în prezent a fi mai puțin transferabilă în termeni concreți, limitându-se la definirea unor direcții politice ample la un nivel strict general. Majoritatea ODD-urilor sunt elaborate la un nivel extrem de agregat și sunt frecvent evaluate utilizând obiective naționale și transnaționale. Aceste obiective și indicatori cuprinzători pot fi lipsiți de sensibilitate față de prioritățile contextuale specifice și pot fi ambigue sau mai puțin semnificative atunci când se evaluează succesul la nivel local. Pe de altă parte, CLI pot apărea ca instrumente de guvernare soft mult mai eficiente și realizabile în practică. În plus, activitățile acestora sunt înrădăcinate în practica reală a durabilității, așa cum este ea trăită și întruchipată, ancorată în contexte locale și regionale specifice și susținută, de obicei, de instituții sociale și perspective culturale adecvate⁴. Din această perspectivă, CLI ar trebui privite ca traducerea operațională a macroorientărilor stabilite de ODD-uri.

Cu toate acestea, proiectul trebuie să facă față unei provocări suplimentare: punerea în aplicare a acestor acțiuni în **contexte muntoase**, cum ar fi cele reprezentate de **Alpi, Carpați și Sudeți**. Regiunile montane se confruntă cu diverse provocări zilnice și necesită din ce în ce mai mult modele de guvernare dedicate, capabile să construiască relații și să ofere răspunsuri la o scară cât mai locală posibil. Scopul și obiectivul principal al acestei strategii sunt de a inspira și, în același timp, de a încuraja comunitățile care locuiesc în zonele montane ale proiectului să preia un rol principal în procesele decizionale care au impact asupra alegerilor critice pentru o dezvoltare durabilă și cu un sens concret.

Acestea fiind spuse, în conformitate cu viziunea Central Mountains, dezvoltarea durabilă condusă de comunitate este o abordare care subliniază **implicarea crucială a comunităților locale în planificarea, luarea deciziilor și executarea inițiativelor orientate către obținerea unei durabilități durabile**. Această abordare recunoaște faptul că, în mod frecvent, comunitățile sunt cele mai în măsură să înțeleagă nevoile, obstacolele și perspectivele lor distincte. În plus, comunitățile montane sunt bine adaptate pentru a identifica soluții care să se armonizeze cu contextele lor culturale, sociale, economice și de mediu.



Central Mountains

Becker, S. L., Franke, F., Gläsel, A., "Regime pressures and organizational forms of community-based sustainability initiatives", *Environmental Innovation and Societal Transitions*, 29, 5-16. <https://doi.org/10.1016/j.eist.2017.10.004>, (2018).

2 Dezvoltarea durabilă a zonelor montane din Europa Centrală

Într-un efort general de integrare continuă a considerațiilor privind durabilitatea într-o gamă tot mai largă de teme și subiecte, o definiție legată de proiect poate ajuta la o mai bună înțelegere și abordare a rezultatelor obținute până în prezent. Ca consorțiu de proiect, trebuie să începem să ne asumăm responsabilitatea pentru dezvoltarea socială, pentru sănătatea economiei zonelor montane și pentru protejarea mediului lor vital.

În cadrul proiectului Munții Centrali, dezvoltarea durabilă trebuie înțeleasă ca dezvoltarea unui mediu montan durabil în Alpi, Sudeți și Carpați, care să includă atât protecția resurselor naturale, cât și dezvoltarea economică locală. Proiectul își propune să realizeze acest obiectiv prin soluții de cooperare transfrontalieră, precum și prin activarea și dezvoltarea unor procese durabile, în special prin implicarea directă a cetățenilor și participarea activă a tinerilor în procesele decizionale. A doua parte a celui de-al șaselea raport de evaluare, intitulat "Schimbările climatice 2022: Impacte, adaptare și vulnerabilitate"⁵, a fost publicată în 2022 de către Grupul interguvernamental de experți privind schimbările climatice (IPCC). În special, raportul conține un document cuprinzător pe mai multe capitole, axat în special pe munți. Acest ultim raport evidențiază legăturile complexe dintre sistemul climatic, ecosisteme și comunitățile umane, subliniind imperativul unor eforturi sporite de adaptare la schimbările climatice. Această urgență este deosebit de pronunțată în regiunile muntoase, unde impactul schimbărilor climatice se manifestă mai rapid. Dezvoltarea durabilă a zonelor montane din CE nu este scutită de aceste considerente, iar activitățile proiectului presupun adoptarea unei strategii cuprinzătoare și bine echilibrate pentru promovarea aspectelor economice, sociale și de mediu. Zonele montane prezintă frecvent o sensibilitate diferită și se confruntă cu provocări specifice. Abordarea acestor provocări necesită decizii meticuloase pentru a proteja atât bunăstarea mediului, cât și a comunităților care locuiesc în aceste zone. Planurile de acțiune ale proiectului vor viza în mod direct valorificarea rezultatelor obținute în timpul activităților inițiale ale proiectului și, de asemenea, a contribuțiilor și sugestțiilor părților interesate, încorporate în prezenta strategie încurs de revizuire.

Central Mountains, în detaliu, va încerca să abordeze semnificația durabilității în ceea ce privește problemele de gestionare a turismului. Conform perspectivei CM, gestionarea durabilă a turismului este o abordare care vizează optimizarea influențelor pozitive ale turismului, minimizând în același timp efectele sale negative asupra mediului, societății și economiei. Prin urmare, obiectivul turismului durabil ar trebui să fie garantarea faptului că activitățile turistice promovează bunăstarea durabilă a zonelor montane din cadrul proiectului și a comunităților sale, protejând în același timp capacitatea generațiilor viitoare (tinere) de a-și îndeplini cerințele și așteptările. Dezvoltarea turismului durabil pe mai multe niveluri în zonele montane se referă la o abordare care ia în considerare și integrează principiile durabilității la diferite niveluri de influență, recunoscând interconectarea și interdependența diferitelor părți interesate din industria turismului montan.

În această etapă a proiectului, accentul se pune în primul rând pe asigurarea sustenabilității globale a destinațiilor proiectului turistic, în Alpi, Carpați și Sudeți.

Acest lucru include adoptarea unor planuri de acțiune strategice care vizează reducerea amprentei turismului asupra mediului, promovarea conservării patrimoniului cultural

⁵ <https://www.ipcc.ch/report/sixth-assessment-report-working-group-ii/>

patrimoniul și protejarea bunăstării comunităților montane locale. Abordarea pe mai multe niveluri recunoaște faptul că turismul durabil este un sistem complex cu diverși actori și influențe⁶. Aceasta subliniază importanța colaborării, a responsabilității comune și a unei înțelegeri cuprinzătoare a durabilității la diferite niveluri, de la comportamentele individuale la contextele mai largi ale destinațiilor și industriilor. Această abordare vizează stabilirea unui model turistic mai rezistent și mai echilibrat, care să ofere beneficii nu numai pentru prezent, ci și pentru generațiile viitoare. Gestionarea durabilă a destinațiilor cuprinde procesele de planificare și dezvoltare care asigură un echilibru între satisfacerea nevoilor vizitatorilor și protejarea bogăției naturale și culturale a destinației. Comunitățile locale vor juca un rol crucial în astfel de activități. Implicarea și responsabilizarea acestora în procesele decizionale, asigurarea beneficiilor economice și conservarea patrimoniului lor cultural sunt aspecte esențiale ale proiectului. Inițiativele turistice comunitare care implică și aduc beneficii locuitorilor locali vor contribui la durabilitatea pe termen lung a dezvoltării turistice durabile a zonelor montane.

3 Guvernanță: momentul asumării responsabilității de către instituții și comunități

Guvernanța este un factor-cheie pentru dezvoltarea montană durabilă și, în conformitate cu obiectivele acestui proiect, este strâns **legată de coeziunea dincolo de țările de frontieră ale regiunilor montane din Alpi, Sudeți și Carpați**. Guvernanța ar trebui înțeleasă ca "actul de a guverna", un proces de luare a deciziilor politice în care actorii se organizează prin structuri de relații, modelând un set de principii, reguli etc. pentru a implementa procese (Comisia Europeană, 2001. "Guvernanța europeană - O carte albă". Bruxelles, p. 35.⁷). **Guvernanța ar trebui să fie adaptivă și integrativă, pentru a face față complexității schimbărilor transformative din zonele montane**, precum și necesității de a ajunge la zonele marginalizate și la principalele lor cereri. Guvernanța ar trebui să fie capabilă să susțină rețele de cooperare de succes, facilitând colaborarea și învățarea între toate sectoarele, toate nivelurile părților interesate și zonele de lucru ale proiectelor montane. Un astfel de model ar trebui să cuprindă instituțiile, atât formale, cât și informale, care joacă un rol în orientarea și reglementarea utilizării peisajelor și comunităților montane, precum și în abordarea provocărilor și oportunităților unice pentru aceste zone specifice.

Proiectul vizează **creșterea calității proceselor de guvernare în anumite zone montane prin consolidarea capacității factorilor de decizie și a factorilor de decizie politică de a implica comunitățile locale**, tinerii și organizațiile de profil ca lideri prezenți și viitori în zonele montane ale EC. CM este structurat în mai multe activități care urmează să fie realizate într-un interval de trei ani (2023-2026). Obiectivul său final este de a sensibiliza și de a răspândi cunoștințe cu privire la adoptarea unor metode inovatoare (cum ar fi implicarea tinerilor) și a unor instrumente (cum ar fi platformele) de participare activă la procesele decizionale în rândul actorilor politici, al organizațiilor private, al rețelelor stabilite și al generațiilor tinere.

⁶ Ciasullo, M.V., Troisi, O., Grimaldi, M. et al., "Multi-level governance for sustainable innovation in smart communities: an ecosystemic approach", Int. Entrep. Manag., J 16, 1167-1195 <https://doi.org/10.1007/s11365-020-00641-6>, (2020).

⁷ https://ec.europa.eu/commission/presscorner/detail/en/DOC_01_10

3.1 Schimbul de experiență pentru a învăța unii de la alții : rolul comunităților și al municipalităților ca agenți ai schimbării

Un alt aspect crucial al acestui document strategic este încurajarea unui schimb productiv de experiență între diversele medii montane implicate. În regiunea alpină, există deja un grad semnificativ de cooperare internațională, determinat de natura sa transfrontalieră care implică opt țări și 48 de regiuni din perimetrul EUSALP. Regiunea este marcată de un peisaj politic și administrativ complex. În timp ce mecanismele de guvernare funcționează la nivel alpin (de exemplu, Convenția alpină⁸ (AC), EUSALP⁹, Interreg Alpine Space), există, de asemenea, acorduri bilaterale între state (cum ar fi programele Agglomeration din Elveția/Liechtenstein și programele Interreg). Guvernarea regiunii alpine cuprinde un sistem pe mai multe niveluri, cu interacțiuni între autoritățile naționale, regionale și locale, organizațiile societății civile (OSC) și organizațiile neguvernamentale (ONG), promovând colaborarea atât la scară internațională, cum ar fi nivelul UE, cât și la diverse alte niveluri. Regiunea Carpată pare să fie mai puțin structurată în ceea ce privește instrumentele de cooperare activă, dar în ultima perioadă s-au făcut progrese mari, în special datorită activității desfășurate de Convenția Carpată (CC), capabilă, prin protocoalele sale¹⁰, să permită țărilor carpatice să colaboreze pe probleme comune. În ciuda absenței unei zone de finanțare a programului special destinată acestui domeniu sau, mai exact, a lipsei unei strategii macroregionale dedicate, toate aceste evoluții sunt încă în curs de desfășurare.

Colaborarea transfrontalieră între comunități, în special în zonele montane, ar trebui să fie motivată frecvent de **recunoașterea faptului că provocările și oportunitățile depășesc granițele politice**. Prin eforturi comune, municipalitățile transfrontaliere pot făuri un viitor mai coerent și mai durabil pentru regiunile lor respective. Din acest motiv, în conformitate cu abordarea CM, schimbul de experiențe pozitive ("bunepRACTICI") și sinergiile potențiale este crucial. Atât în regiunile carpatice, cât și în cele alpine, **municipalitățile** joacă un rol crucial în calitate de catalizatori ai schimbării, datorită apropierii lor de comunitățile locale și influenței directe asupra diferitelor aspecte ale vieții comunitare. Structura descentralizată a guvernării municipale le conferă agilitate și capacitate de reacție, făcându-le agenți eficienți pentru schimbări pozitive la nivel local. Inițiativele lor pot avea un impact direct și imediat asupra vieții locuitorilor, subliniind rolul lor instrumental în modelarea viitorului comunităților. De exemplu, în Alpi (clasificare NUTS³¹¹) există aproximativ 6 200 de municipalități, dintre care multe se află în regiuni de frontieră.

Factorii cheie pentru **municipalități ca agenți ai schimbării** sunt:

- **Proximitatea față de comunitățile locale:** municipalitățile, aflându-se în proximitatea geografică a comunităților pe care le deservesc, au o înțelegere aprofundată a nevoilor, provocărilor și așteptărilor locale. Această proximitate le poziționează în mod eficient pentru a iniția și a conduce eforturile de schimbare care abordează direct aceste probleme.
- **Receptivitate la nevoile locale:** administrațiile locale sunt mai agile și mai receptive în comparație cu nivelurile superioare de guvernare. Ele se pot adapta rapid la circumstanțele în schimbare, pot aborda problemele emergente și pot pune în aplicare politici care reflectă nevoile specifice ale locuitorilor lor.
- **Implicarea comunității:** municipalitățile pot angaja și implica activ comunitatea în procesele decizionale printr-o abordare participativă. Această implicare cultivă un sentiment de proprietate în rândul locuitorilor, asigurând că perspectivele și prioritățile comunității fac parte integrantă din procesul de schimbare. În mod esențial, eficiența proceselor participative se bazează pe punerea lor efectivă în aplicare, cu rezultate care să reflecte cu adevărat nevoile comunităților. Acțiunile superficiale ar trebui evitate cu orice preț, deoarece pot eroda semnificativ încrederea în procesele democratice.
- **Soluții inovatoare:** administrațiile locale au adesea flexibilitatea de a experimenta soluții inovatoare și acțiuni/proiecte pilot. Acestea pot testa idei noi la o scară mai mică înainte de a lua în considerare o implementare mai amplă, promovând o cultură a inovării și a experimentării.

Conform viziunii CM, municipalitățile pot angaja și implica activ comunitățile montane în procesele decizionale printr-o abordare participativă. Această implicare ar putea cultiva un sentiment de proprietate în rândul locuitorilor, asigurându-se că perspectivele și prioritățile

Central Mountains

comunității fac parte integrantă din acțiunile de schimbare. **Procesele participative trebuie să fie puse în aplicare cu seriozitate**, iar rezultatele să reflecte în mod real nevoile comunităților. Acțiunile superficiale ar trebui evitate cu orice preț, deoarece acestea pot submina în mod semnificativ încrederea în procesele democratice.



Central Mountains

⁸ <https://www.alpconv.org/en/home/>

⁹ <https://www.alpine-region.eu/>

¹⁰ <http://www.carpathianconvention.org/convention/protocols/>

¹¹ <https://ec.europa.eu/eurostat/web/nuts/background>

4 Cooperare transfrontalieră

Cooperarea este concepută ca o colaborare și o coordonare între țările vecine din regiunile muntoase ale Alpilor, Sudeților și Carpaților și concepută ca o oportunitate de a regândi aspectele legate de integrare și dezvoltare în regiunile de frontieră. Crearea de parteneriate durabile, consolidarea rețelelor existente și furnizarea unui cadru transnațional pentru cooperare și integrarea politicilor multisectoriale sunt obiectivele cooperării transfrontaliere promovate de proiect, prin strategii și instrumente de cooperare între cetățeni, tineri și structurile care guvernează teritoriile. În acest sens, o acțiune fundamentală (conform acestui document strategic) va fi promovarea integrării teritoriale prin exploatarea oportunităților din cadrul regiunilor montane de frontieră vizate de proiect. Această strategie comună se bazează pe convingerea că adoptarea unor forme inovatoare de guvernare reprezintă o promisiune semnificativă pentru realizarea unor procese decizionale mai durabile și mai legitime. Proiectul CM evidențiază atributele cheie ale proceselor de implicare participativă, subliniind adaptabilitatea și flexibilitatea acestora în diferite contexte și nevoi instituționale. Rezultatele proiectului urmăresc să ofere o imagine de ansamblu valoroasă a cadrului diversității montane și instrumente practice pentru activarea mecanismelor în beneficiul factorilor de decizie și al responsabililor politici locali și regionali. În acest sens, succesul proiectului ar trebui să se bazeze pe eforturile și interacțiunile dintre regiunile sau entitățile care împărtășesc o frontieră comună. Lucrările privind domeniile funcționale transfrontaliere merg în această direcție. Acest tip de cooperare implică coordonarea și parteneriatul transfrontalier pentru a face față provocărilor comune, a promova interesele reciproce și a spori dezvoltarea generală. Cooperarea transfrontalieră are loc între țări, regiuni sau autorități locale învecinate care sunt adiacente din punct de vedere geografic, după cum se menționează în descrierea motivată a proiectului (după cum este bine descris în AF a proiectului).

5 Implicarea și angajamentul părților interesate

Comunitățile și autoritățile locale, tinerii, organizațiile neguvernamentale (ONG-uri), inclusiv organizațiile societății civile (OSC-uri), întreprinderile mici și mijlocii (IMM-uri), grupurile de acțiune locală (GAL-uri) și altele sunt considerate principalele părți interesate ale proiect. Acestea vor beneficia de instrumente de guvernare care să le consolideze rolul și capacitățile în dezvoltarea durabilă și cooperarea transfrontalieră. Rolul părților interesate este de o funcționalitate centrală pentru construirea unei rețele de cooperare solide și active, care să implice comunitățile locale și alți actori, și trebuie consolidat pentru punerea în aplicare a guvernării transfrontaliere și a strategiilor de dezvoltare transnațională. Implicarea părților interesate în contextul proiectului include cooperarea transfrontalieră prin învățarea reciprocă și schimbul de cunoștințe și bune practici, precum și planificarea comună și acțiunile comune în conformitate cu propriile nevoi și capacități specifice. Acestea au nevoie de o coordonare mai eficientă în procesul de guvernare pe mai multe niveluri, conectându-se, colaborând și împuternicindu-se reciproc în Munții Centrali pentru a realiza provocările comune și a găsi împreună soluții.

În general, implicarea părților interesate înseamnă încorporarea acestora în procesele decizionale, activitățile sau discuțiile legate de un proiect sau de o organizație. Această

Central Mountains

includere se poate manifesta în diverse moduri, cum ar fi solicitarea de informații, feedback sau contribuții la deciziile esențiale. Esența implicării constă în a face din părțile interesate o parte integrantă a procesului și în a le recunoaște perspectivele și expertiza. Pe de altă parte, implicarea depășește simpla implicare și subliniază stabilirea de relații, promovarea comunicării și crearea unui sens comun al scopului acțiunii. În cadrul proiectului Central Mountains, implicarea părților interesate necesită menținerea unor linii de comunicare continue și deschise, abordarea preocupărilor acestora și oferirea de oportunități pentru ca aceștia să participe activ și să contribuie la obiectivele și rezultatele proiectului sau ale organizației.

Atât implicarea, cât și angajamentul joacă un rol esențial în succesul proiectului și al activității desfășurate de organizațiile sale. Implicarea activă a părților interesate asigură luarea în considerare a punctelor de vedere ale acestora, ceea ce conduce la îmbunătățirea procesului decizional, la un sprijin sporit și la un rezultat mai durabil și de succes. Comunicarea și colaborarea eficientă cu părțile interesate servesc, de asemenea, la consolidarea încrederii, transparenței și a relațiilor pozitive generale dintre organizație și părțile interesate.

6 Angajamentul tinerilor din Munții Centrali: consolidarea capacităților de a lucra cu tinerii

Majoritatea tinerilor studenți implicați direct în activitățile CM consideră că nu au suficient spațiu pentru a se exprima în cadrul dezbaterilor instituționale și nici nu își pot exprima preocupările și ideile cu privire la problemele de actualitate.

Implicarea tinerilor în deciziile care îi afectează nu este doar o chestiune de drepturi, ci reprezintă un principiu fundamental al transparenței. În calitate de generatori de cunoștințe, tinerii își demonstrează în mod constant indispensabilitatea pentru a instiga la schimbări sociale și de mediu (din perspectiva CM). Având în vedere provocările importante cu care se confruntă atât munții Carpați și Alpi, cât și comunitățile, implicarea lor este imperativă acum mai mult ca niciodată. Există mai multe grade de implicare a tinerilor: tinerii pot fi consultați, pot contribui, pot fi parteneri sau lideri în cadrul inițiativelor noastre. **În această etapă, CM a consultat un eșantion reprezentativ minor al acestora, pentru a înțelege mai bine nivelul lor de cunoștințe privind aspectele legate de guvernarea participativă.**

Tinerii pot fi implicați în diferite capacități, inclusiv participarea la procesul decizional, urmând cursuri de educație și formare, contribuind la crearea de cunoștințe, promovând sensibilizarea și mobilizarea, stabilind rețele și parteneriate, furnizând servicii și formulând soluții pentru a aborda provocările societale. Pentru binele calității activităților CM, va fi benefică implicarea tinerilor în toate fazele ciclului proiectului. Implicarea tinerilor în proiectare, acțiunile de punere în aplicare și de evaluare pot conduce la o planificare mai eficientă și mai adecvată prin îmbunătățirea impactului și a durabilității. Prin implicarea semnificativă, tinerii sunt împuterniciți să joace un rol vital în dezvoltarea zonelor montane, precum și în cea a comunităților lor. **Implicarea tinerilor nu este un eveniment punctual. Mai degrabă, este un proces continuu.** Promovarea participării tinerilor necesită o dedicare susținută care începe, de obicei, cu disponibilitatea politicienilor și a administratorilor de a îmbrățișa un astfel de angajament. Ea evoluează prin proceduri recurente care oferă oportunități tinerilor și, în cele din urmă, stabilește obază concretă și un standard pentru procesele viitoare, la diferite niveluri.

Central Mountains

Pentru a intra în contact cu tinerii studenți și a-i mobiliza, CM i-a întâlnit acolo unde se aflau, atât în contextul alpin, cât și în cel carpatic, din septembrie până în noiembrie 2023. Rezultatele întâlnirilor au contribuit la furnizarea unor evaluări importante ale structurii proiectului de guvernare participativă.

6.1 Munca și participarea tinerilor: cheia schimbării

În general, este esențial să se facă diferența între termenii "munca de tineret" și "participarea tinerilor", astfel cum se subliniază în proiectul Interreg Spațiul Alpin Gaya¹² (Guvernare și tineret în Alpi). **Activitatea de tineret** implică în mod predominant organizații de tineret și entități pentru tineri (cum ar fi centrele de tineret, organizațiile religioase, inițiativele stradale etc.). Obiectivul său principal este de a încuraja incluziunea tinerilor și de a promova coeziunea socială, permițând dezvoltarea unor cetățeni independenți și implicați, adesea prin intermediul educației non-formale. Mediile pe care le creează urmăresc de obicei să fie lipsite de conflicte, oferind o platformă pentru participarea activă a tinerilor în cadrul acestor organizații.

Participarea tinerilor, în afara organizațiilor de tineret, implică implicarea activă a tinerilor în entități publice, inclusiv municipalități, regiuni, țări și tratate internaționale. Obiectivul principal al participării tinerilor este de a influența elaborarea de noi politici și inițiative publice, aliniindu-le la nevoile și perspectivele tinerilor. **Includerea contribuției tinerilor este văzută ca un mijloc de a face comunitățile locale mai incluzive, mai durabile și mai atractive pentru generația tânără.** Ca orice angajament politic, participarea tinerilor recunoaște prezența conflictelor și se străduiește să le abordeze prin discuții și dezbateri argumentate.

În contextul practic al lucrului cu tinerii, distincția dintre cei doi termeni nu este întotdeauna clară, deoarece pot fi valorificate numeroase sinergii. În plus, tinerii pot fi participanți activi atât la munca de tineret, cât și la participarea externă a tinerilor. Activitățile de tineret sunt desfășurate de organizații consacrate cu obiective diverse, cum ar fi sporturile montane (de exemplu, cluburile alpine), activitățile în aer liber/supraviețuire (de exemplu, cercetașii), comunitățile religioase (de exemplu, organizațiile catolice de tineret), partidele politice, școlile și universitățile (de exemplu, consiliile studențești). Deoarece multe dintre aceste organizații sunt, de asemenea, parțial angajate politic, tinerii membri pot fi să se alinieze pozițiilor politice ale organizației generale, fie, mai frecvent, să dezvolte strategii politice care să reflecte nevoile lor. Aceste strategii sunt apoi prezentate organizației generale și publicului larg. Având în vedere că aceste grupuri de persoane sunt deja active și implicate în diverse organizații, ele pot fi integrate fără probleme în strategiile și inițiativele de participare a tinerilor. Această includere este relevantă pentru

obiectivele proiectului Central Mountains. **Participarea tinerilor este esențială în orice context, fie că este vorba de dezvoltarea comunității, elaborarea de politici sau alte domenii, deoarece joacă un rol vital în promovarea incluziunii, a diversității și a deperspectivelor și a creării de rezultate durabile.**

¹² <https://www.alpine-space.eu/proiect/gaya/>

Există deja diverse forme neinstituționalizate de participare a tinerilor, inclusiv consultări, ateliere și evenimente de tineret, care pot contribui la promovarea implicării tinerilor. Cu toate acestea, aceste abordări prezintă riscul de a rămâne izolate, de a nu avea un angajament politic susținut și de a nu asigura o urmărire și un control suficiente ale acțiunilor politice ulterioare, ceea ce poate duce la inegalitatea de șanse pentru toți tinerii în timp. Instituționalizarea participării tinerilor este atât o soluție valoroasă, cât și un progres necesar. Detaliile privind modul în care acest lucru poate fi realizat vor fi prezentate în "*Setul de instrumente Alpine-Carpathian pentru implicarea activă a cetățenilor și a tinerilor în procesele de luare a deciziilor*", care va fi elaborat în etapele finale ale proiectului. Pornind de la exemplele menționate anterior și adaptând mecanismele de guvernare pentru a facilita și gestiona cooperarea, este evident că **instituționalizarea procesului de implicare a tinerilor este esențială**. Aceasta implică integrarea participării tinerilor în cadrul sistemului de guvernare existent, cu accent pe înțelegerea așteptărilor sistemului și ale participanților săi. O concepție bine definită a procesului de cooperare și stabilirea de parteneriate în etapele inițiale sunt vitale pentru prevenirea conflictelor și a dezamăgirilor în etapele ulterioare ale procesului.

6.2 Eforturi pentru o implicare semnificativă a tinerilor

Pentru a stabili o înțelegere comună și o cultură instituțională care să promoveze implicarea activă a tinerilor în mecanismele și programele de implicare relevante, CM a organizat patru **ateliere de lucru** în colaborare **cu tineri studenți pentru a explora proiectarea inițiativelor de participare a tinerilor în regiunile montane Alpine-Carpați- Sudete**. Atelierele concepute pentru tineri au vizat implicarea activă a acestora în procesele de luare a deciziilor și abilitarea lor de a contribui în mod semnificativ la comunitățile lor. Aceste sesiuni au servit drept platforme esențiale pentru interacțiune și schimb de cunoștințe, încercând să exploreze relațiile actuale și potențiale dintre tinerii din zonele muntoase și mecanismele de guvernare locală. Evaluarea se va extinde la înțelegerea dinamicii dintre tineri și structurile de guvernare transfrontaliere existente sau planificate. În timpul atelierelor, participanții vor evalua și vor măsura, de asemenea, nivelurile de conștientizare, cunoaștere și participare cu privire la instrumentele și organismele de guvernare actuale din teritoriile lor. În plus, sesiunile urmăresc să faciliteze un proces de co-creație pentru a dezvolta noi instrumente pentru implicarea activă a tinerilor în viitor.

Activitățile atelierului au fost meticolos adaptate pentru a răspunde diverselor grupuri demografice de tineri pe care doreau să le implice. Pentru a realiza acest lucru, a fost dezvoltată o combinație de activități potrivite pentru toate grupurile țintă și de activități special adaptate demografic. Cadrul general al atelierului gravitează în jurul a două faze principale. Faza inițială implică **administrarea unui chestionar exploratoriu universal** (1) comun tuturor grupurilor de participanți. Faza crucială ulterioară (2) este dedicată **activităților participative cu tinerii**. Această a doua etapă este împărțită ulterior în două activități distincte, una concepută pentru elevii de liceu și alta adaptată pentru studenții universitari. În timp ce se menține o structură consecventă pentru atelierele în general, s-a luat decizia de a permite ușoare variații în metodologie și conținut pentru a se alinia mai bine la caracteristicile unice ale fiecărui grup țintă în zonele respective.

6.3 Nu uitați să vă jucați. "Întrebările nu sunt niciodată indiscrete, răspunsurile sunt uneori"¹³

Într-adevăr, răspunsurile "indiscrete" sunt exact ceea ce ne-am propus să adunăm



Central Mountains

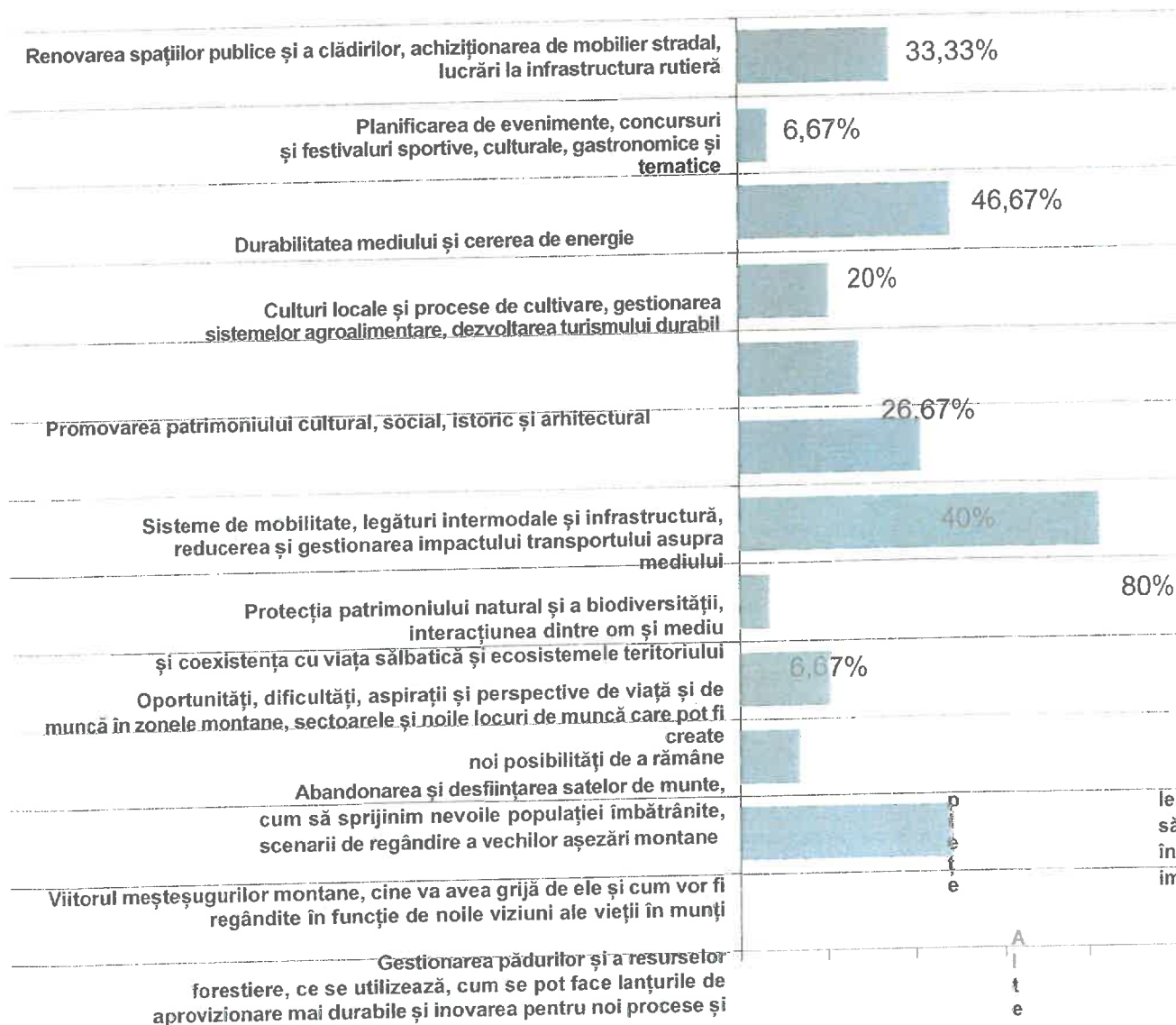
prin activitatea de chestionare adresată tinerilor. Au fost intervievați aproape 100 de studenți, împărțiți în 4 domenii diferite: Universitatea Jagiellonian, Departamentul de Geografie

¹³ Oscar Wilde, "Un soț ideal".

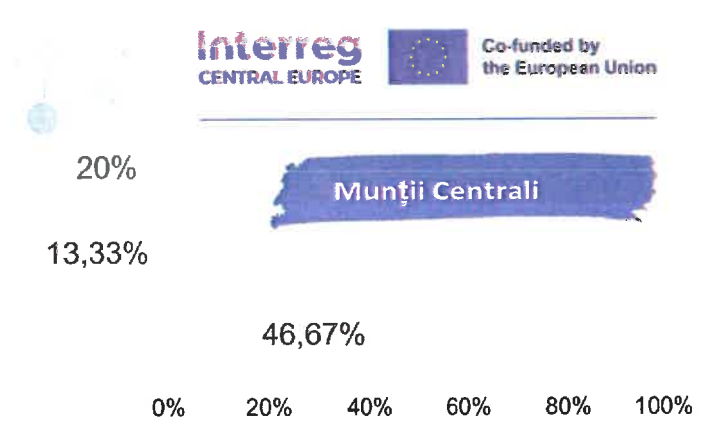
Central Mountains

și Geologie, din Cracovia (PL); 4 licee diferite din Rzeszów (PL); Bundesgymnasium din Dornbirn (AT) și un alt liceu din Feltre (IT). Utilizarea chestionarelor se dovedește avantajoasă în ceea ce privește stimularea reflecției personale și individuale asupra conceptului de guvernanta în cadrul cunoștințelor existente. În plus, aceste sondaje urmăresc să obțină perspective din partea tinerilor cu privire la conștientizarea provocărilor teritoriale și înclinația lor de a contribui activ la procesele de transformare. Din punctul de vedere al proiectului, chestionarele funcționează ca un instrument valoros pentru colectarea de informații, facilitând o înțelegere și o legătură mai profundă între regiunile alpină și carpatică. Preocuparea pentru problemele de mediu devine evidentă în datele colectate ulterior, în special atunci când participanții au fost întrebați despre aspectele și temele specifice în care ar prefera să participe activ la procesele decizionale. Răspunsurile schițează o imagine clară a unei conștientizări sporite și a unei dorințe de a se implica potențial în chestiuni de mare importanță pentru mediu. Acest lucru plasează aceste probleme printre cele pe care tinerii le percep ca necesitând un angajament și acțiuni urgente.

La întrebarea **"Ce teme și aspecte ale mediului dumneavoastră local ați prefera să aveți un rol mai activ în luarea deciziilor?"**, elevii au oferit următoarele răspunsuri:



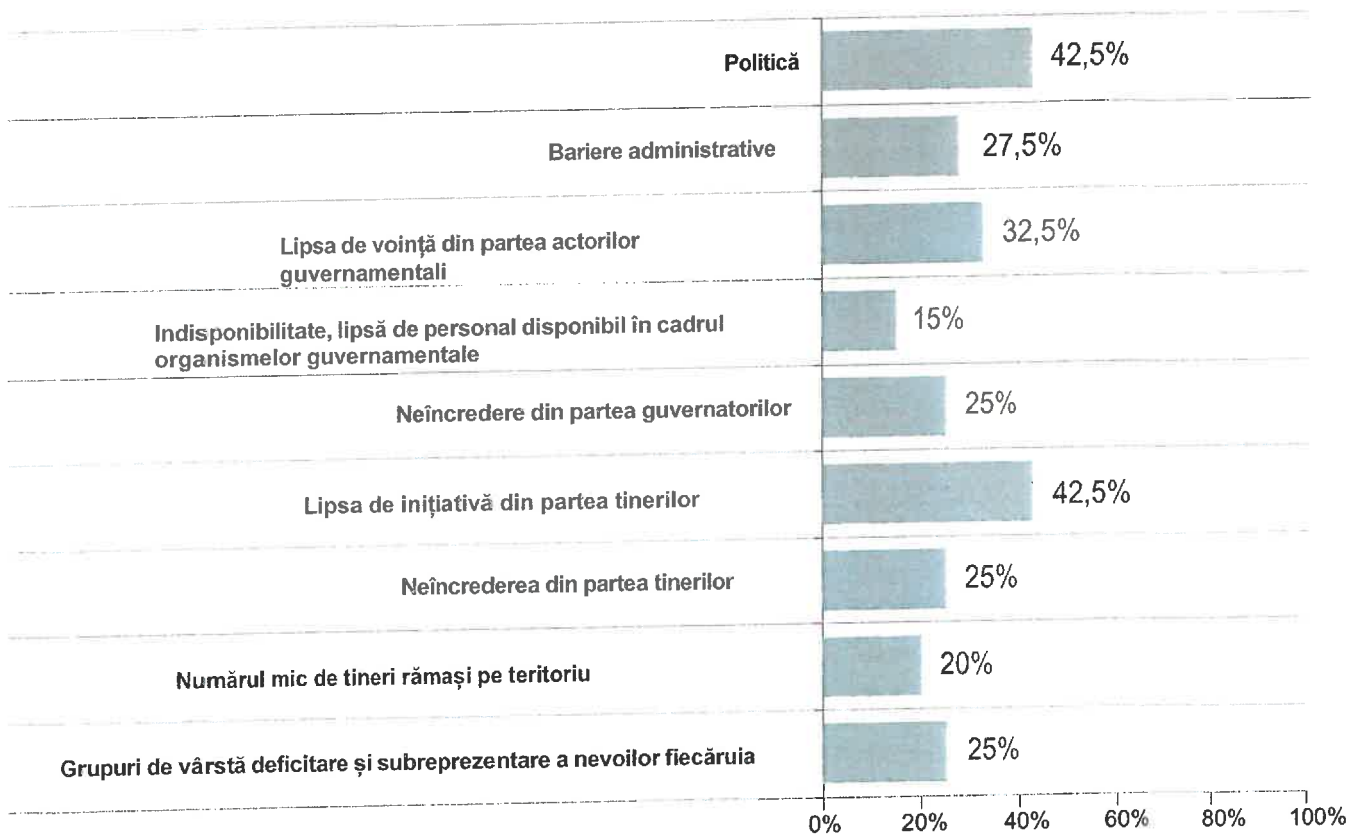
le, vă rugăm să ne spune în ce v-ați implica:



Munții Centrali

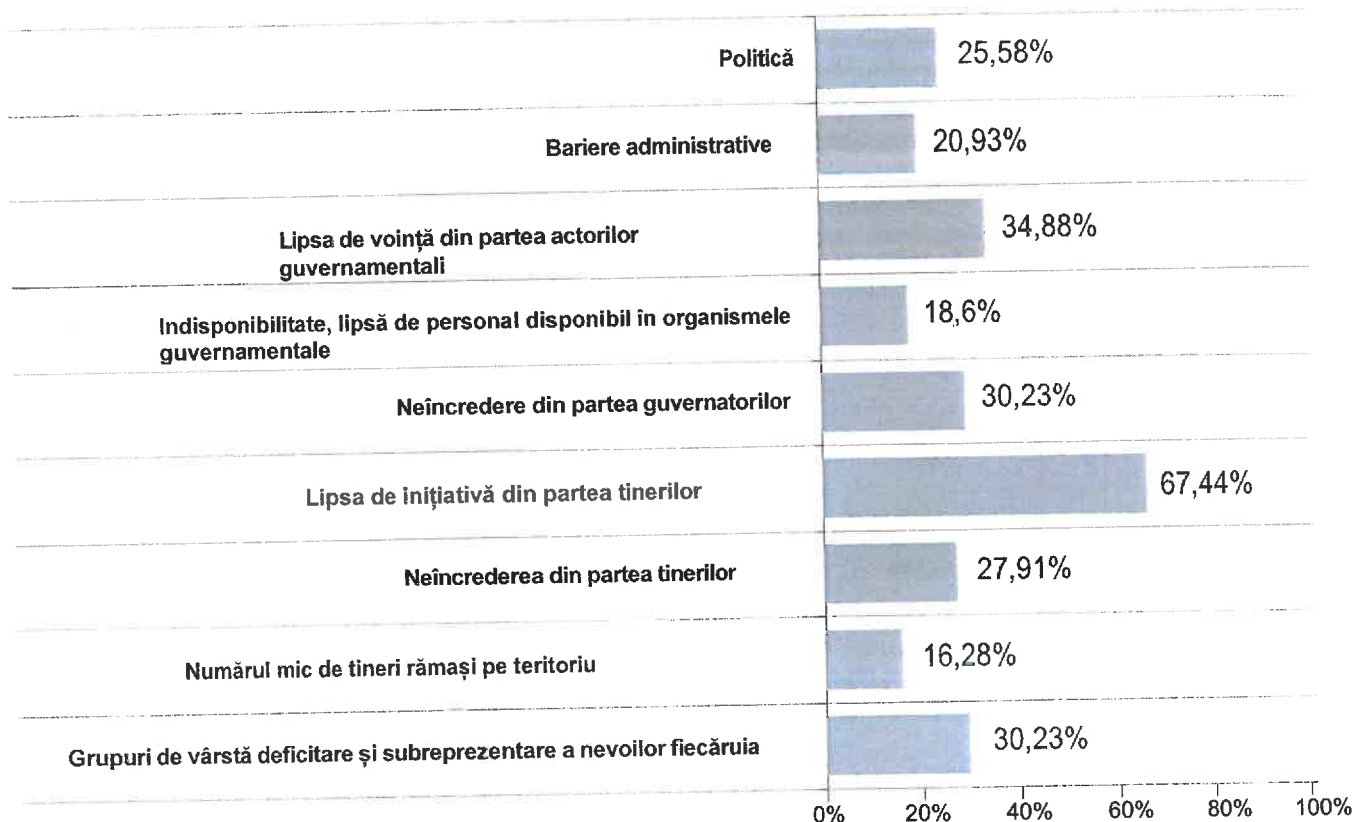
Tinerii au subliniat, de asemenea, importanța îmbunătățirii comunicării între ei și guvern. Ei se străduiesc să inspire atât indivizii, cât și tinerii să se intereseze de localitățile lor, promovând un sentiment de apartenență și încurajând acțiuni corespunzătoare. Guvernul este îndemnat să joace un rol dublu - educarea prin dezbateri publice, reuniuni și activități, acordând în același timp mai multă încredere tinerei generații și comunităților în ansamblu.

La întrebarea **"Care sunt, în opinia dumneavoastră, principalele bariere care împiedică creșterea participării tinerilor la luarea deciziilor în cadrul organelor administrației locale?"**, elevii din Carpați au oferit următoarele răspunsuri:



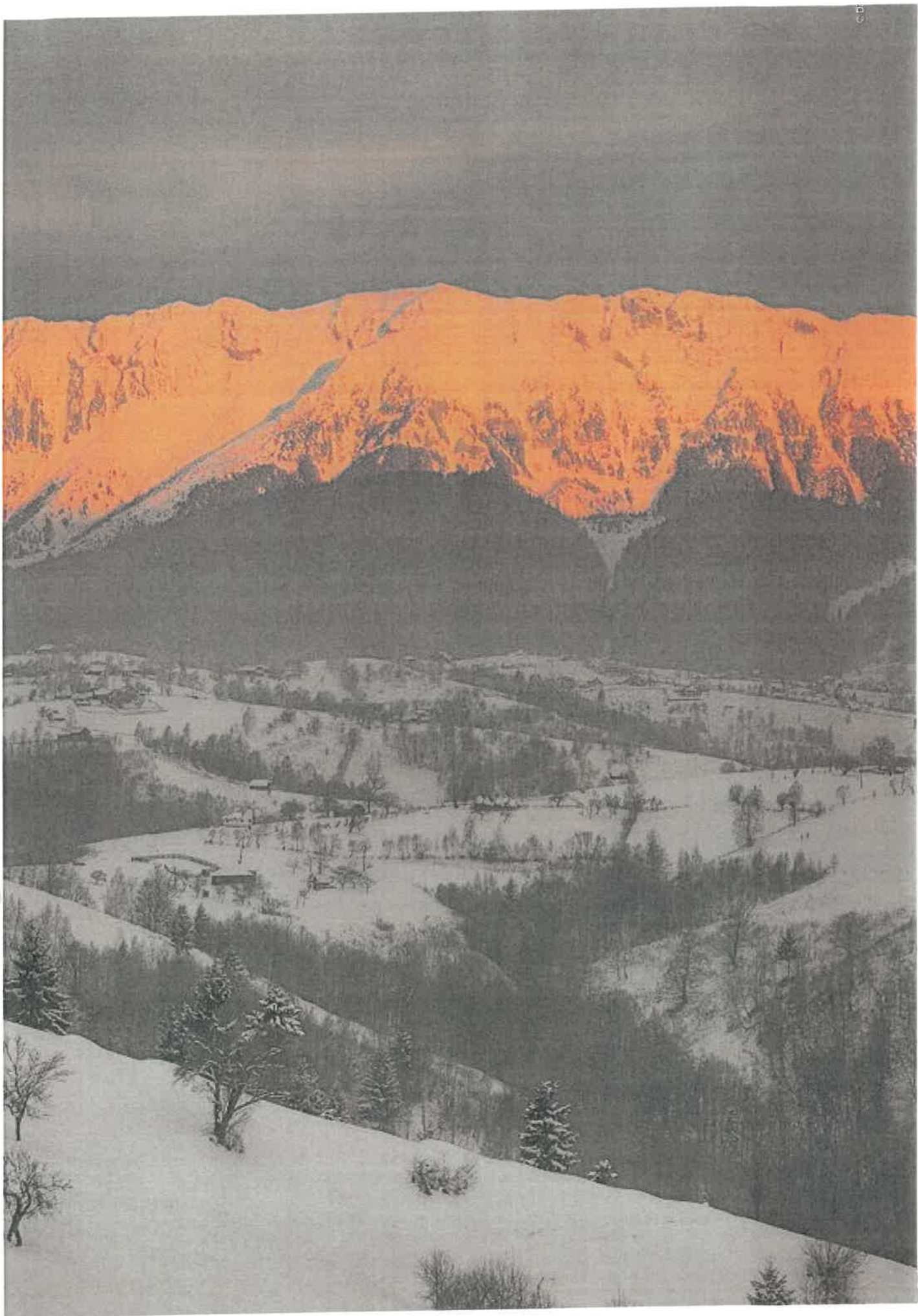
Munții Centrali

În timp ce colegii alpini au dat următoarele răspunsuri:

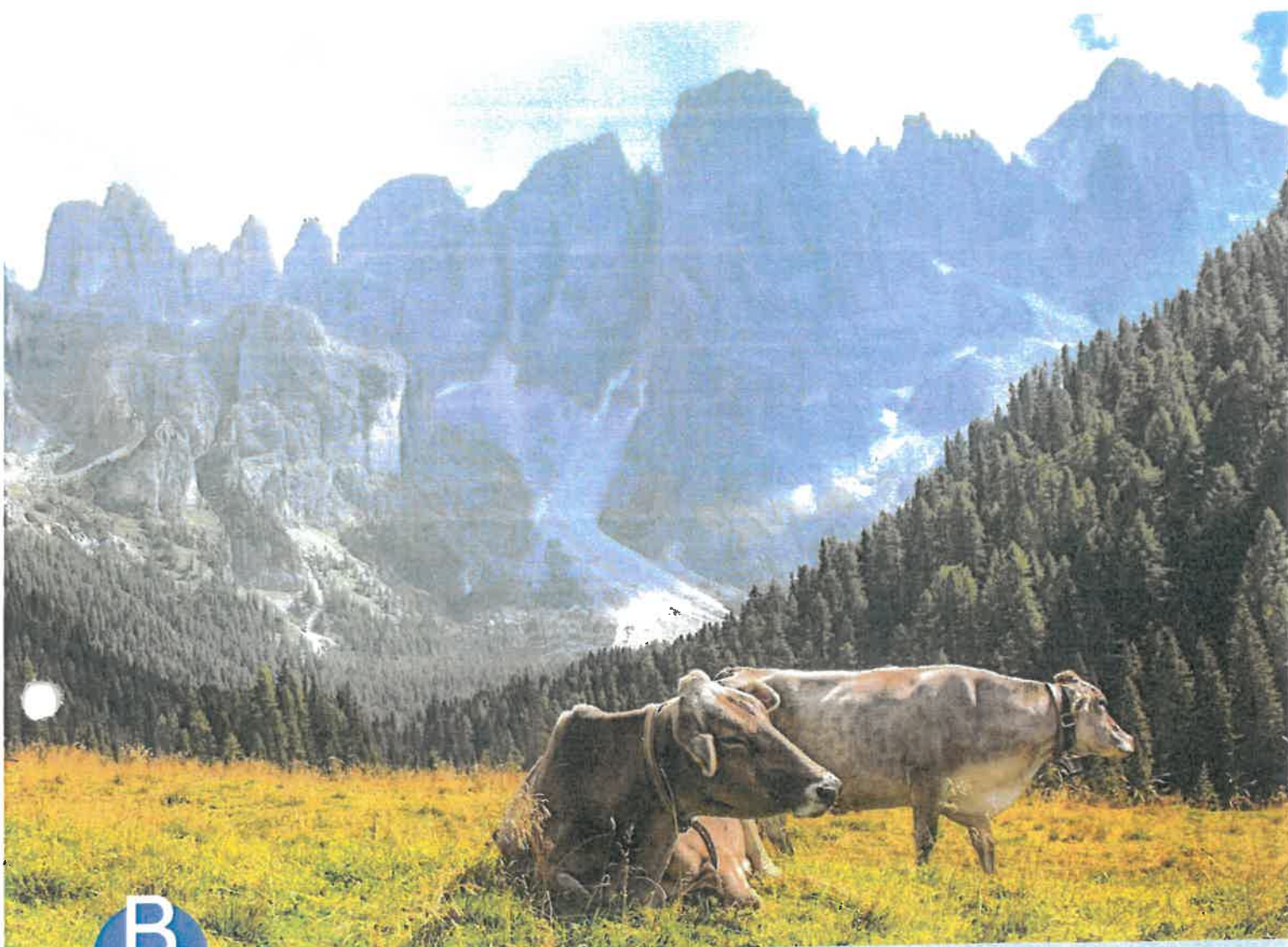


Studentii care participă la activitatea de proiect sunt conștienți de limitele ocazionale ale inițiativei lor. Ei recunosc responsabilitățile corespunzătoare ale organelor de conducere, care, la rândul lor, se pot confrunta cu provocări în stabilirea unor legături mai strânse din cauza disponibilității și oportunităților limitate. Ceea ce este sigur este că **tinerii intervievați exprimă factori-cheie care vizează sporirea oportunităților de interacțiune și implicare în viitoarele procese decizionale.** Culegerea de puncte "programatice" pentru dezvoltarea modelelor de guvernare participativă a fost facilitată nu numai prin răspunsurile închise la chestionar, ci și prin spațiile deschise oferite pentru sugestii și idei, așa cum sunt percepute din perspectiva tinerilor.

Implicarea tinerilor în proiectul Central Mountains este considerată esențială pentru stabilirea unei colaborări durabile bazate pe o abordare participativă, pe mai multe niveluri și multisectorială. În acest context, tinerii joacă un rol esențial în calitate de facilitatori ai modelelor inovatoare de guvernare transfrontalieră. Aceștia joacă un rol esențial în garantarea succesului durabil al proceselor de coproiectare pentru cooperarea strategică în Munții Alpi-Carpați.







B

LECTȚII ÎNVĂȚATE: O CAPITALIZARE A REZULTATELOR PENTRU PREMISA UNEI MAI BUNE GUVERNANȚE A COOPERĂRII ÎN ZONELE MONTANE ALE EUROPEI CENTRALE

7.	Ce spune istoria recentă a proiectelor UE despre starea de sănătate a mecanismelor de guvernare și a dezvoltării durabile în domeniile de activitate ale CM?.....	29
7.1	<i>Stabilirea analizei</i>	29
7.2	<i>Ipoteze relevante din analiza proiectelor</i>	31
7.3	<i>Central Mountains fac apel la acțiune</i>	33
8.	Galaxia părților interesate din Munții Centrali: alimentarea parteneriatului pentru un model mai larg de guvernare participativă cooperantă în zonele montane ale CE.....	35
8.1	<i>Parteneriatul responsabilității sociale prin implicarea părților interesate</i>	35
8.2	<i>Central Mountains se implică în acțiune</i>	37

Munții Centrali

În această secțiune, raportul intenționează să ofere orientări strategice pentru îmbunătățirea guvernantei participative transnaționale a EC, cu accent pe zonele montane. Această lucrare își propune să adune rezultatele de proiectare colectate până în prezent și să le proiecteze în viitor pentru implementarea lor concretă. Aceste observații au apărut din analiza proiectelor UE finalizate pe teme conexe, organizarea de ateliere cu tineri studenți și contribuția directă a partenerilor de proiect împărțiți în grupuri de lucru (GL) legate de munte. Conținutul va fi apoi împărțit cu principalele părți interesate ale proiectului, cu scopul de a colecta feedback valoros și de a ne putea baza pe sprijinul lor în implementarea acțiunilor pilot.

Pentru a aborda mai bine rezultatele, un pas important în procesul de comunicare al proiectului este **identificarea părților interesate, a persoanelor care sunt afectate de activitățile CM sau interesate să participe**. De cele mai multe ori, aceștia fac parte din comunitățile care trăiesc în zonele de lucru ale proiectului (Alpi, Carpați și Sudeți) sau în vecinătatea acestora, autoritățile comunităților locale/municipale, proprietarii de terenuri, fermierii, antreprenorii din turism și alte servicii, organizațiile guvernamentale și neguvernamentale, tinerii studenți și liderii de opinie locali. Un "grup țintă" foarte important al CM este reprezentat și de **Convențiile Carpatică și Alpină**, entități influente care pot contribui la susținerea concretă a viitoarelor realizări și la prezentarea obiectivelor activităților dintr-o perspectivă instituțională mai largă.

Părțile interesate pot fi implicate în proces în mod voluntar, dar o modalitate mult mai bună este informarea și implicarea lor sistematică. Există mai multe metode de bună comunicare, alegerea depinzând de tipul de public. Abordarea se va concentra asupra principalului grup țintă și nu asupra opiniei publice și va lua în considerare în primul rând punctul de vedere al destinatarilor, motivațiile acestora și relația lor cu problema, mai degrabă decât să-i convingă.

În plus, acest document strategic vizează îmbunătățirea și **facilitarea transferului de cunoștințe între Alpi și Carpați**, precum și promovarea unei mai bune **definiții/creații a potențialelor zone funcționale transfrontaliere (CBFA)** care împărtășesc caracteristici integrate, spațiale și socio-economice.

7 Ce spune istoria recentă a proiectelor UE despre starea de sănătate a mecanismelor de guvernare și dezvoltării durabile în zonele de lucru CM?

7.1 Stabilirea analizei

Diverse abordări inovatoare au fost utilizate de inițiativele locale pentru a aborda problemele legate de durabilitate.

Pentru a trasa o cale de urmat pentru eforturile locale de dezvoltare durabilă, este esențial să se obțină informații din aceste experiențe anterioare, înțelegând atât provocările, cât și oportunitățile acestora. Am sintetizat portofoliul extins de proiecte din acest domeniu în următoarele sinteze ale principalelor inițiative științifice, de cercetare și de politică pentru localizarea problemelor de durabilitate în zonele montane. Prezentarea generală a proiectelor anterioare și a inițiativelor politice poate ajuta la identificarea lacunelor și a oportunităților pentru durabilitatea locală. Central Mountains a colectat 59 de proiecte pentru a evalua soluțiile de guvernare propuse și experimentate în cadrul proiectelor anterioare și pentru a evalua măsura în care

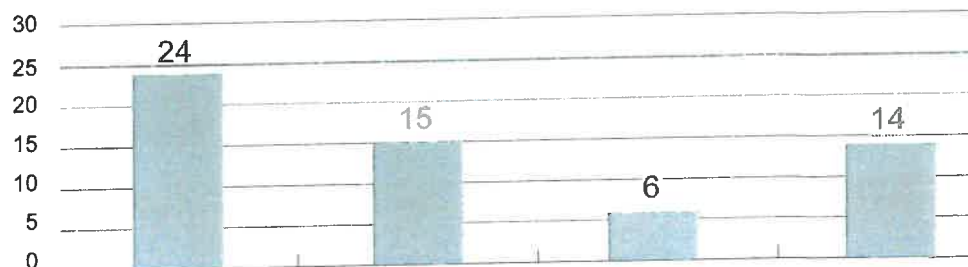
Munții Centrali

Munții Centrali

prin care acestea contribuie la dezvoltarea durabilă și pot fi reproduse în diferite contexte montane. Din punct de vedere temporal, au fost luate în considerare proiectele finanțate în cadrul perioadei de programare 2014-2020 pentru a putea explora activitățile și rezultatele acestora. Cu toate acestea, lucrarea a analizat, de asemenea, unele proiecte din perioada de programare mai veche sau mai nouă, dacă este relevant. Deși durabilitatea locală a fost recunoscută pe scară largă în proiectele anterioare, prezentarea generală arată că acest subiect nu a fost adoptat în mod egal în toate proiectele. Acest lucru subliniază necesitatea unei abordări sistematice pentru a integra și a pune în practică în mod consecvent durabilitatea locală în cadrul tuturor ODD-urilor. Instituțiile, politicile și parteneriatele strategice joacă un rol crucial în modelarea acestei abordări, subliniind importanța eforturilor transdisciplinare. Aceste eforturi ar trebui să fie capabile să cuprindă puncte de vedere și perspective diverse, promovând conexiuni între diferite grupuri de părți interesate (atât academice, cât și non-academice) prin parteneriate eficiente.

Proiectele acoperă în principal regiunile geografice ale **Alpilor și Carpaților**. Majoritatea proiectelor analizate se referă la Alpi (24 din 59), implicând exclusiv țările alpine. Altele se concentrează exclusiv asupra țărilor carpatice (15 din 59). În câteva proiecte, partenerii sau beneficiarii se extind atât în țările alpine, cât și în cele carpatice (6 din 59). În cele din urmă, o minoritate de proiecte includ și țări din afara zonelor alpine sau carpatice (14 din 59). Cu toate acestea, aceste proiecte rămân semnificative datorită mecanismelor de guvernare propuse sau implicării lor în cel puțin o țară alpină sau carpatică.

Repartizarea geografică a proiectelor



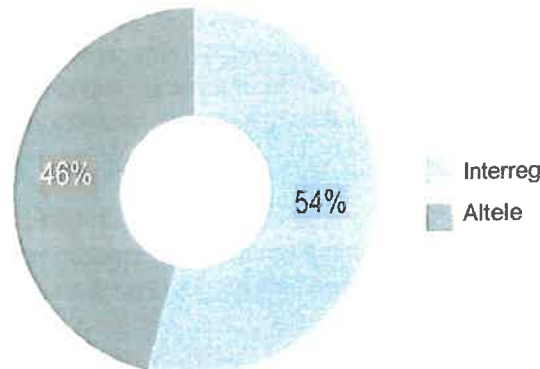
Subiectele abordate cuprind **dezvoltarea durabilă, cu un accent special pe turismul durabil, mobilitatea durabilă și protecția mediului, în special în regiunile muntoase**. Procesele de guvernare și de participare fac, de asemenea, parte din subiectele abordate. Analiza include proiecte care, deși nu sunt axate exclusiv pe zonele montane, oferă mecanisme de cooperare și participare cu relevanță pentru Alpi și Carpați. Această relevanță poate rezulta fie din sectorul în care sunt aplicate aceste mecanisme (de exemplu, protecția naturii și altele), fie din obiectivele urmărite de proiecte.

Sursele de finanțare sunt diverse, cu un accent predominant pe programele UE precum LIFE, Orizont 2020, ESPON 2020 și Inițiativa europeană privind clima. Majoritatea proiectelor analizate au primit finanțare prin intermediul programelor Interreg, inclusiv Europa Centrală, Spațiul alpin, ADRION și colaborări bilaterale Interreg precum Italia - Slovenia, Republica Cehă - Polonia și altele. O investigație cuprinzătoare a fost realizată în cadrul programelor Interreg Spațiul alpin și Europa Centrală, în timp ce limitările lingvistice și de accesibilitate au împiedicat o examinare aprofundată similară a programelor de cooperare transfrontalieră Interreg.

Cu toate acestea, anumite proiecte bilaterale Interreg sunt incluse în baza de date și au fost analizate pentru acest raport pe baza relevanței lor, astfel cum au fost indicate de partenerii de proiect. Eforturile de colaborare ale tuturor partenerilor de proiect au jucat un rol esențial în prezentarea diverselor experiențe. Alte surse de finanțare vor fi luate în considerare în timpul următoarelor activități ale proiectului

Central Mountains

Programe de finanțare
distribuție



7.2 Ipoteze relevante din analiza proiectelor

Examinarea proiectelor trecute și în curs de desfășurare în domeniul dezvoltării durabile, în special în regiunile muntoase, **relevă tendințe-cheie în punerea în aplicare a guvernancei transfrontaliere**. În cadrul proiectelor analizate, **guvernarea este consolidată prin cinci seturi principale de mecanisme**:

- Înființarea de noi instituții transfrontaliere:** aceasta implică adesea crearea de instituții care depășesc frontierele, însoțite frecvent de omologi naționali (**de exemplu, Platforma societății civile din Carpați**, a se vedea D.1.4.4).
- Utilizarea cadrelor/instituțiilor existente:** Aceasta include consolidarea capacității membrilor în cadrul grupurilor de lucru existente sau identificarea intereselor comune pentru a consolida guvernarea (de exemplu, AlpGov și GoApply).
- Experimentarea coordonării la nivel local și a implicării cetățenilor:** Unele proiecte explorează coordonarea specifică la nivel local și implicarea efectivă a cetățenilor (de exemplu, FoodSHIFT 2030).
- Crearea de mecanisme transfrontaliere care combină coordonarea și participarea:** Aceasta implică crearea de rețele transnaționale care cuprind părți interesate și experți specifici (de exemplu, Centralparks, LifeStockProtect). *Această categorie este predominantă, probabil deoarece experții și părțile interesate cu interese comune sunt mai ușor de conectat decât alte categorii desubiecți sau autorități publice.*
- Proiecte axate exclusiv pe promovarea participării cetățenilor:** Aceasta include proiecte limitate care se concentrează exclusiv pe consolidarea participării cetățenilor (de exemplu, GaYa), adesea prin eforturi de sensibilizare.

Deși proiectele din categoria "e" oferă doar două exemple specifice, este demn de remarcat faptul că participarea devine mai importantă în noile proiecte adăugate la baza de date. Acest lucru se poate datora faptului că este adesea dificil să implici direct cetățenii fără a le putea garanta un beneficiu pe termen lung. Aceasta este o caracteristică a multor proiecte europene care se luptă să asigure capitalizarea pe termen lung a rezultatelor. Diferite concepte privind mecanismele de cooperare, participarea și dezvoltarea durabilă devin evidente (astfel cum s-a discutat în secțiunea A).

Mecanismele de guvernare participativă sunt rareori concepute ca un proces decizional de jos în sus. Mai frecvent, acestea iau forma diseminării de informații, a sensibilizării sau a angajării de experți. Implicarea directă a cetățenilor este mai frecventă în proiectele care nu sunt transfrontaliere, ci mai degrabă localizate, după cum indică baza de date.

Central Mountains

Termenul de dezvoltare durabilă, utilizat în mod interschimbabil cu cel de durabilitate, este, de asemenea, divers, cuprinzând idei diferite de dezvoltare locală (cum ar fi turismul și zonele rurale), un accent puternic pe mobilitatea durabilă, un mediu montan durabil care include patrimoniul natural și cultural, conservarea naturii, precum și prevenirea și adaptarea la riscurile climatice.

De asemenea, au ieșit la iveală câteva provocări comune:

1. Una dintre acestea se referă la deficitul menționat anterior **de proiecte care promovează participarea, înțelegă ca implicarea cetățenilor și a societății civile în procesele decizionale și în dezvoltarea durabilă condusă de comunitate**. Acest deficit poate proveni din faptul că procesele participative necesită, de obicei, faze lungi de pregătire și execuție, care pot să nu se alinieze cu durata medie a proiectului (2-3 ani). În mod frecvent, solicitările sunt de a fi în stare să perceapă în special un impact economic direct al activităților și rezultatelor proiectului. Acest lucru nu este simplu și adesea nu depinde numai de resursele proiectului.
2. În al doilea rând, deși proiectele se desfășoară de obicei în limba engleză, **pot apărea bariere lingvistice, în special în zona carpatică, unde implicarea părților interesate este esențială**. Acest lucru este valabil mai ales în cazul implicării comunităților mai vulnerabile și izolate, ceea ce necesită investiții suplimentare în servicii de interpretare pentru a asigura o implicare mai cuprinzătoare a publicului în proiecte. **Conflictul din Ucraina a fost identificat ca un obstacol semnificativ în calea unei cooperări semnificative în Carpați**. Pe de altă parte, conflictul din zonele adiacente a consolidat solidaritatea carpatică. Numeroase comunități locale, autorități și organizații neguvernamentale (ONG-uri) au ajutat activ refugiații, oferindu-le adăpost, hrană, facilități educaționale pentru copii și asistență permanentă încă de la începutul conflictului. În plus, acestea și-au extins sprijinul asupra comunităților ucrainene din regiunile de frontieră din Ucraina, Polonia, Slovacia și Ungaria. Acesta este un exemplu exemplar de cooperare transfrontalieră.
3. **O limitare notabilă a schemelor de cooperare stabilite în cadrul proiectelor analizate este că acestea tind adesea să fie suspendate după încheierea proiectului**. Acest lucru se aplică atât rețelelor nou formate, cât și rețelelor profesionale și ale părților interesate create pentru a sprijini cooperarea existentă, cuprinzând practic toate exemplele descrise în prezentul raport, cu excepția guvernantei în cadrul EUSALP, unde este adesea asigurat un sprijin politic puternic.
4. **Implicarea activă a tinerilor este prezentă în câteva proiecte¹⁴ și adesea nu este bine structurată în activități adresate în mod specific acestora**. Participarea și responsabilizarea acestora sunt cruciale pentru conturarea unui viitor montan care să le ofere oportunități concrete de viață și de muncă, motivându-i astfel să rămână în regiunile montane.
5. În cele din urmă, semnificația și **reprezentarea zonelor funcționale transfrontaliere (CBFA) par să nu fie încă larg răspândite și prea puțin dezbătute**. Acest lucru este bine explicat de faptul că acest concept a fost adoptat recent de Comisia Europeană¹⁵, iar pentru o definiție și o funcționalitate adecvate mai sunt încă multe de făcut. Zonele funcționale transfrontaliere (CBFA) au potențialul de a servi drept instrument pentru reducerea în continuare a barierelor transfrontaliere și îmbunătățirea fluxului de persoane, bunuri, materiale și cunoștințe. Cu toate acestea, unele aspecte ale acestui concept rămân destul de vagi sau diverse.¹⁶



Central Mountains

¹⁴ <https://www.alpine-space.eu/project/gaya/>

¹⁵ CEMAT, *Functional Areas in Member States of the Council of Europe*. Studiu pregătit pentru cea de-a 17-a sesiune a Conferinței miniștrilor responsabili cu amenajarea teritoriului din cadrul Consiliului Europei (CEMAT). Ministerul Dezvoltării Regionale, Administrației Publice și Fondurilor Europene, București, (2017).

¹⁶ Jakubowski, A., Trykacz, K., Studzieniecki, T. și Skibiński, J., *Identifying cross-border functional areas: conceptual background and empirical findings from Polish borderlands*, *European Planning Studies*, 30:12, 2433-2455, DOI: 10.1080/09654313.2021.1958760, (2022).



© NLW Gert Perauer

7.3 Central Mountains solicită acțiuni la

Este esențial să se abordeze cu promptitudine limitările semnificative evidențiate mai sus în activitatea de proiect pentru a **spori durabilitatea acestor proiecte** și, în cele din urmă, pentru a **aduce o contribuție reală la cooperarea transfrontalieră**. Pentru a realiza acest lucru, autoritățile de finanțare și administrațiile publice ar trebui să **îmbunătățească planificarea pentru continuitatea finanțării și capitalizarea rezultatelor proiectelor anterioare**. Deși prezentul raport nu își propune să ofere soluții simple, implicarea părților interesate, a comunităților locale și a rețelelor existente **în faza de elaborare a proiectului** ar putea fi un punct de plecare promițător. Această abordare poate contribui la identificarea nevoilor de cooperare care depășesc proiectele individuale și care pot fi consolidate prin asumarea răspunderii la nivel local. **Inițiativele eficiente orientate către comunitate** în zonele de proiect vizate din punct de vedere geografic, cu scopul de a influența în mod semnificativ rezultatele sociale și economice, **necesită o viziune comună solidă și o disponibilitate de a colabora în diverse sectoare**.

În plus, astfel cum s-a subliniat în cadrul activităților din Munții Centrali și în conformitate cu evoluțiile recente ale EUSALP17¹⁷, creșterea investițiilor în tineri și implicarea activă a acestora în elaborarea și dezvoltarea proiectelor ar putea conduce la propuneri inovatoare care să abordeze provocări contemporane precum mobilitatea durabilă, energia și problemele de mediu, în conformitate cu așteptările tinerilor pentru viitor. O strategie promițătoare de realizare a durabilității implică o schimbare transformatoare de jos în sus condusă de comunitățile, orașele și rețelele locale. Această abordare este personalizată pentru a se potrivi condițiilor specifice ale fiecărui context individual care, în cazul proiectului din Munții Centrali, sunt similare din punct de vedere morfologic, dar diferite din punct de vedere instituțional. Comunitățile locale nu sunt adesea o entitate socială uniformă și coerentă. Acestea cuprind diverse grupuri de părți interesate cu priorități sociale, economice și de mediu diferite și uneori contradictorii. Aceste diferențe există atât în cadrul regiunilor locale, cât și în interacțiunile dintre profilurile locale și naționale.

¹⁷ <https://www.alpine-region.eu/>

Central Mountains

În conformitate cu datele colectate din proiectele alpine și carpatice anterioare, principalele cifre obținute până în prezent necesită următoarele acțiuni strategice:

- **Renunțarea la abordările centralizate de luare a deciziilor în promovarea inițiativelor adresate comunităților și părților interesate legate de proiect.**
 - Este esențial să se adopte colaborarea între mai multe părți interesate și cooperarea la mai multe niveluri în cadrul proceselor decizionale. Această schimbare ar trebui să implice metode de planificare participativă, inclusiv instrumente precum analiza nevoilor comunității, viziunea comunității și discuțiile mese rotunde, cu implicarea unor promotori de proiecte cu profil înalt, precum Convențiile Carpatică și Alpină.
- **Localizarea modelelor de durabilitate prin stabilirea mai întâi a obiectivelor pe termen scurt și apoi a celor pe termen lung.**
 - Majoritatea proiectelor (în special cele ale UE) sunt limitate în timp și resurse. Fără perspectiva de a face investiții semnificative, este dificil să se asigure capitalizarea rezultatelor pe termen lung și realizarea obiectivelor stabilite de comunitate sunt susceptibile de a fi perturbate de eventualele instabilități (de exemplu, volatilitatea politică și schimbarea resurselor). Definirea obiectivelor și acțiunilor într-un context local specific poate implica priorități divergente, necesitând adesea negocieri bazate pe dinamica puterii între părțile interesate. Pentru a aborda acest aspect, actorii CM ar trebui să se alăture unui proces de învățare deliberativ alături de dinamica condusă de comunitate. Acest lucru implică reflectarea asupra obiectivelor și acțiunilor actuale și elaborarea în colaborare a unor noi prin implicarea reală a părților interesate de jos în sus¹⁸. Această formulare comună a obiectivelor și acțiunilor specifice contextului facilitează eforturile coordonate care țin seama de constrângerile de mediu și sunt dezirabile din punct de vedere social, fiind în același timp realizabile în cadrul comunităților locale.

¹⁸ Schneider, F., Klây, A., Zimmermann, A.B., Buser, T., Ingalls, M. și Messerli, P., *How can science support the 2030 Agenda for Sustainable Development? Four tasks to tackle the normative dimension of sustainability*, Sustain. Sci. 14, 1593-1604, (2019).

Central Mountains



- **Integrarea abordărilor de guvernare participativă în procesele de luare a deciziilor de jos în sus.**
 - După cum s-a descris mai sus, participarea este rareori concepută ca un proces decizional ascendent, ci mai des ca informare/conștientizare sau pur și simplu ca implicare a experților. Obiectivele regionale și locale la scară redusă ale proiectelor strategice de orientare vor fi esențiale pentru crearea de capacități, parteneriate și învățare la nivelul comunității locale. Punerea în aplicare eficientă a cadrelor globale la nivel local și responsabilizarea actorilor locali reprezintă provocări considerabile în practică din cauza numeroaselor lacune în materie de cunoștințe și a obstacolelor practice accentuate de fragmentarea instituțională. Acest lucru este evident în special în zonele montane.

8 Galaxia părților interesate din Central Mountains: alimentarea parteneriatului pentru un model mai larg de guvernare participativă cooperantă în zonele montane din CE

8.1 Parteneriat de responsabilitate socială prin implicarea părților interesate

Confruntate cu provocări globale incontestabile, cum ar fi sărăcia, pierderea biodiversității și schimbările climatice, care depășesc granițele naționale și au un impact negativ asupra unei populații semnificative, în special în zonele montane, organizațiile din diferite sectoare au încercat să se pregătească, urmărind nu numai să genereze valoare economică, ci și să creeze valoare socială.

Gestionarea grupurilor de părți interesate sau a persoanelor care pot afecta sau sunt afectate de realizarea obiectivelor proiectului este un element esențial al acestei strategii. Absența sau implicarea insuficientă a părților interesate pe parcursul ciclului de viață al proiectului, în special în etapele inițiale de planificare și punere în aplicare, dăunează adesea performanței așteptate a proiectului. Consecințele duble ale cunoașterii inadecvate a contextului de către părțile interesate și ale lipsei sprijinului acestora pe teren evidențiază importanța crucială a implicării eficiente a părților interesate. Cu toate acestea, integrarea acestei implicări se confruntă cu provocări, cum ar fi limitarea resurselor proiectului și conflictele de interese dintre părțile interesate. Abordarea metodologică a acestei strategii recunoaște importanța crucială a implicării efective a părților interesate pe parcursul întregii dezvoltări a proiectului, o caracteristică inerentă oricărui efort care vizează promovarea sinergiilor care îndeplinesc standarde de calitate predefinite. În acest context, literatura extinsă¹⁹ privind definiția "părților interesate" servește drept bază pentru identificarea actorilor pe care proiectul ar trebui să-i implice.

Pentru a consolida conexiunile actuale, pentru a extinde dialogul la subiecte ignorate anterior și pentru a obține o **implicare mai cuprinzătoare care să favorizeze dezvoltarea unor relații noi și semnificative**, se va pune accentul și se va acorda atenție la trei variabile specifice pentru a determina nivelul lor de considerare: responsabilitatea, influența și proximitatea.

¹⁹ Bacq, S., Aguilera, R.V., "Stakeholder Governance for Responsible Innovation: A Theory of Value Creation, Appropriation, and Distribution", Journal of Management Studies, Wiley Blackwell, vol. 59(1), pages 29-60, (2022).

"Responsabilitatea" proiectului se referă la anumite părți interesate care se confruntă inițial cu impactul proiectului. "Influența", fie ea formală sau informală, emană de la cei capabili să modeleze sau să orienteze anumite decizii strategice în cadrul structurii proiectului. Scopul nostru este de a informa și de a "influența în mod conștient" un spectru larg de părți interesate, permițând consorțiului proiectului să fie influențat pozitiv de mediul extern. Acest lucru oferă celor care au dreptul de a fi auziți posibilitatea de a participa la procesele decizionale. "Proximitatea" indică apropierea actorilor de mediul proiectului, servind la măsurarea "eforturilor" implicate în faza de implicare directă a acestora și la consolidarea relațiilor de încredere stabilite. Nivelurile de influență și de proximitate ar trebui evaluate pe baza cunoștințelor și a experienței fiecărui partener de proiect cu fiecare actor.

Strategia își propune să ofere valori diferite în contexte diferite, deoarece rezultatele sale depind de o combinație de inițiative instituționale și comunitare.

Conform acestei taxonomii, Central Mountains a enumerat până în prezent mai mult de 80 de părți interesate relevante.

Identitățile și clasificările SH-urilor recunoscute au fost organizate în categorii tipologice. Această clasificare urmărește să stabilească un cadru care să illustreze diversitatea acestora și să descrie rolurile asociate fiecăreia pe baza caracteristicilor structurale, a funcționalității și a impactului potențial asupra teritoriilor și subiectelor relevante. Analizând această clasificare, devine evidentă o prevalență numerică clară a anumitor tipologii, cu o concentrare notabilă în anumite rețele ale partenerilor, după cum se arată în următorul grafic:

Taxonomie	SHs
Organizație de sprijinire a afacerilor	17
Publicul larg	
Organizație de învățământ superior și de cercetare	1
Instituție publică locală	
Media	
Municipalitate	2
Instituție publică națională	3
Parcul Național-Regional	4
ONG-uri	19
Zonă protejată	
Instituție publică regională	13
IMM-uri	2
Asociația studenților	2
Consiliul pentru turism	8
Universitatea	1
Altele	12

Identificarea părților interesate a avut în vedere și un alt parametru, și anume evaluarea impactului potențial al acestora asupra scopurilor proiectului și asupra realizării practice a obiectivelor acestuia. Părțile interesate au fost evaluate pe o scară de trei niveluri - scăzut, mediu și ridicat - reflectând capacitatea lor de a influența și de a contribui la rezultatele proiectului.



© Mircea Vergheliet

Nivelul de impact	SHs
Scăzut	5
Mediu	39
Înaltă	38

Acesta reprezintă **un proces continuu și va dura până la sfârșitul proiectului**. Angajamentul părților interesate ar trebui considerat un element central al dezvoltării durabile conduse de comunitate și al planurilor de acțiune aferente. În contextul dezvoltării durabile, implicarea cu succes a părților interesate implică gestionarea abilității a relațiilor dintre acestea, **luând în considerare atât stabilitatea pe termen scurt, cât și pe termen lung**. Această practică este esențială pentru atingerea unui echilibru între condițiile de mediu, economice și sociale în obiectivele proiectului. Un astfel de proces, prin abordări orientate spre dialog, va avea ca scop rezolvarea potențialelor conflicte și sporirea fezabilității atingerii obiectivelor de durabilitate atât ale planurilor de acțiune, cât și ale acțiunilor pilot.

8.2 Central Mountains se angajează în acțiunea

În această etapă, devine esențial să se analizeze și să se clasifice așteptările principale ale fiecărei părți interesate de proiect. Acest lucru este necesar pentru a înțelege dacă există interese conflictuale între aceștia și în ce măsură aceste conflicte pot fi atenuate și, în consecință, depășite. Proiectul Central Mountains necesită o abordare sistematică care poate sprijini dezvoltarea unui plan eficient de implicare a părților interesate, luând în considerare atât gestionarea părților interesate, cât și gestionarea pentru părțile interesate, astfel încât conflictele potențiale să fie abordate în diferite etape, mai degrabă decât ca șocuri bruște care ar putea copleși proiectul. În cadrul proceselor cu mai multe părți interesate care adoptă abordări participative, părțile interesate joacă un rol structurat în modelarea dinamicii decizionale. Evoluția

Central Mountains



© Dolomiti web

guvernanța participativă presupune ca **părțile interesate să influențeze dezvoltarea conținutului de fond, în special în ceea ce privește formularea problemelor tematice, analiza și elaborarea politicilor, precum și generarea și aplicarea cunoștințelor.**

Prin urmare, **informarea părților interesate** va fi esențială pentru atingerea obiectivelor proiectului în condiții de siguranță. Stabilirea unor relații pozitive cu părțile interesate este esențială pentru crearea de valoare pe termen lung a proiectului. Acest lucru permite partenerilor să asculte în mod activ și să se angajeze cu părțile interesate relevante, diseminând în același timp valori și principii pentru a proteja toate dimensiunile durabilității (în special cea economică, socială și de mediu). Implicarea eficientă a comunităților și a părților interesate are potențialul de a îmbunătăți performanța proiectului și poate fi un factor decisiv în determinarea succesului sau eșecului anumitor activități ale proiectului. Această implicare reprezintă un instrument valoros pentru navigarea și reacția la mediile sociale, economice, culturale și politice complexe în care au loc acțiunile pilot.

Pentru a deveni mai larg acceptat, un astfel de angajament va trebui să **stabilească o susținere mai coerentă și mai convingătoare din partea organismelor relevante** (cum ar fi Convenția Carpatică și Alpină, de exemplu) și

contribuțiile lor specifice la realizarea etapei de implementare a proiectului. Dobândirea legitimității necesită implicarea activă a părților interesate, în timp ce **susținerea legitimității necesită mecanisme formale care să realizeze un echilibru între reprezentativitatea și competențele/autoritatea conducerii**²⁰. Acest lucru este deosebit de important în zonele montane (cum ar fi Alpii, Carpații și Sudeții), unde legătura cu cunoștințele locale și cu mediul necesită adesea abordări de jos în sus. Din punct de vedere strategic, se știe că, până în prezent, nu există o rețea activă capabilă să implice atât Carpații, cât și Alpii pentru o discuție asupra unor probleme din ce în ce mai comune (cu excepția unor parteneriate anterioare²¹). Este momentul potrivit pentru a promova și sprijini inițiative similare.

²⁰ Leardini, C., Moggi, S., Rossi, G., "The New Era of Stakeholder Engagement: Gaining, Maintaining, and Repairing Legitimacy in Non-profit Organizations", International Journal of Public Administration, 42:6, 520-532, DOI: 10.1080/01900692.2018.1491593, (2019).

²¹ <https://cor.europa.eu/en/news/Pages/Alps-Carpathians-corridor.aspx>

Central Mountains

Având în vedere cele de mai sus, Central Mountains se angajează în următoarele acțiuni:

- **Responsabilizarea și promovarea unui mecanism dedicat pentru implicarea activă a părților interesate locale în cele mai relevante procese decizionale (înființarea de comitete naționale care să implice toate grupurile țintă relevante):**
 - Necesitatea de a implica părțile interesate în cele mai relevante mecanisme decizionale este din ce în ce mai vitală. Preocupările acestora ar trebui, cel puțin, să fie întotdeauna auzite și, atunci când sunt valide și semnificative, să fie luate în considerare. În domeniul în care se concentrează CM, părțile interesate sunt, de obicei, cele din cercetare, sectorul public și anumiți reprezentanți ai industriei turismului. Din păcate, **societatea civilă este adesea ignorată** în formularea și executarea strategiilor naționale adresate comunităților locale. Implicarea activă a părților interesate și guvernanta participativă sunt esențiale în dezvoltarea, planificarea și punerea în aplicare a acțiunilor-pilot de CM, după cum se ilustrează în prezenta strategie.
- **Promovarea platformelor dedicate existente și încurajarea creării unor noi pentru cooperare și schimburi tematice între grupurile țintă de proiecte relevante (de exemplu, bazându-se pe Parlamentul European al Tinerilor²², școli de vară și ateliere):**
 - Principala cerință pentru crearea unei platforme (în special a uneia digitale) este conceperea unui mecanism care să faciliteze o colaborare eficientă între părțile interesate, bazată pe schimbul de informații (cunoștințe, experiență, probleme). Acest schimb are ca rezultat generarea de valoare. Simultan, interacțiunea centrală dintre părțile interesate modelează o structură internă care cuprinde participanți, valori și filtre și implică participanții la procesul de inovare în interacțiunea lor efectivă. Platforme precum societatea civilă carpatică existentă²³ și turismul durabil carpatic în curs de construcție, ambele făcând parte din activități de proiect semnificative, pot asigura comunicarea eficientă a participanților prin schimbul de informații, pot asigura coincidența intereselor participanților ca factor de succes al platformelor și pot propune formarea unei culturi inovatoare a cooperării transfrontaliere. Este timpul să luăm măsuri concrete pentru a implica noi actori în activitățile Convenției alpine și carpatice.
- **Susținerea Convențiilor alpină și carpatică, a EUSALP și a EUSDR²⁴ contextul instituțional ca cadru oficial pentru abordarea și punerea în aplicare a obligațiilor care decurg din alte practici sau acorduri:**
 - Referirea la personalități cu autoritate și recunoscute la nivel instituțional este esențială. Consolidarea încrederii în rândul părților interesate se bazează pe susținerea instituțiilor și a figurilor-cheie implicate activ în subiecte legate de principalele activități ale CM, în special zilnic. Acest lucru permite, de asemenea, referirea la un cadru decizional bine definit și, atunci când este necesar, sugerarea de îmbunătățiri, modificări sau integrări. Cele două convenții sunt tratate esențiale menite să consolideze cooperarea transfrontalieră. Este imperios necesar să se prevină și să se contracareze fragmentarea în continuare a structurii de reglementare și de luare a deciziilor pentru a se trece la o armonizare instituțională mai pronunțată în Carpați, Alpi și Sudeți.

²² <https://eyp.org/>

²³ <https://www.karpatokalapitvany.hu/en/tartalom/carpathian-civil-society-platform>

²⁴ https://ec.europa.eu/regional_policy/policy/cooperation/macro-regional-strategies/danube_en





CENTRAL MOUNTAINS: PERSPECTIVE ASUPRA VIITORULUI DE DEZVOLTARE DURABILĂ A ZONELOR MONTANE CONDUSĂ DE COMUNITATE

9.	O abordare colectivă de coproiectare pentru o mai bună înțelegere a căilor prin care se vor produce viitoarele schimbări de mediu și socioeconomice ar putea influența zonele montane din CE.....	43
9.1	<i>Metodologie</i>	43
9.2	<i>Perspectiva alpină</i>	45
9.2.1	<i>Obiectivele alpine</i>	46
9.2.2	<i>Procesul alpin: riscuri, resurse și provocări</i>	48
9.3	<i>Perspectiva Carpaților</i>	50
9.3.1	<i>Obiectivele Carpaților</i>	52
9.3.2	<i>Procesul Carpatic: riscuri, resurse și provocări</i>	54
9.4	<i>Perspectivile sudeților</i>	56
9.4.1	<i>Obiectivele sudeților</i>	57
9.4.2	<i>Procesul sudeten: riscuri, resurse și provocări</i>	58
9.5	<i>Structurarea viitorului zonelor de dezvoltare durabilă conduse de comunitate în CE</i>	60

9 O abordare colectivă de coproiectare pentru o mai bună înțelegere a căilor prin care se vor produce viitoarele schimbări de mediu și socioeconomice ar putea influența zonele montane din CE

9.1 Metodologie

În vederea colectării și analizării informațiilor pentru elaborarea în colaborare a strategiei pentru regiunile montane, un modul de lucru a fost distribuit între partenerii Proiectului Munții Centrali. Un astfel de modul de lucru cuprinde diverse elemente esențiale pentru procesul de formulare a unui raport strategic incluziv pentru a avea o privire asupra viitorului. Conceperea în colaborare a acțiunilor strategice joacă un rol crucial în avansarea unei adaptări bine informate la impactul actual și anticipat al guvernantei pe mai multe niveluri. **Informațiile care sprijină procesul decizional politic**, atât la nivel național, cât și regional, **trebuie să fie practice, ușor de înțeles, comunicabile, credibile și înrădăcinate în nevoile și experiențele utilizatorilor lor**. Contribuțiile colectate au oferit informații importante cu privire la nevoile comunităților afectate de Munții Centrali.

Deși aceste aspecte sunt interconectate în diferite moduri, agregarea inițială a rezultatelor a fost realizată pe baza zonelor geografice de proiect ale respondenților:

- Zona alpină
- Zona Carpaților
- Zona sudetă

Informațiile colectate au fost ulterior structurate în funcție de macro-domeniul de referință, care cuprinde contextul, obiectivele și procesele. Consolidarea întrebărilor a fost realizată în felul următor:

CONTEXTUL

- **Provocări teritoriale:**
 - În opinia dumneavoastră, care sunt cele mai importante lecții pe care Alpii le pot învăța de la Carpați²⁵ și viceversa? Vă rugăm să indicați cel puțin o lecție pentru fiecare zonă montană.
- **Domeniile funcționale:**
 - În funcție de cunoștințele dumneavoastră, vă rugăm să indicați unde pot fi stabilite potențialele "zone funcționale transfrontaliere" (CBFA) considerate relevante pentru proiectul Munții Centrali (care nu sunt delimitate de frontiere administrative). Indicați cel puțin o posibilă CBFA.
- **Grupurile de lucru:**
 - Vă rugăm să conectați fiecare CBFA detectat la unul dintre cele două grupuri de lucru de proiect identificate (D.1.1.2).

²⁵ Întrebarea a fost adresată cu această formulare și partenerilor sudeteni. În orice caz, în timpul reelaborării rezultatelor, deoarece răspunsurile colectate se refereau la specificitățile zonei de origine a partenerilor înșiși, acestea au fost luate în considerare ca referindu-se la zona sudetă.

Munții Centrali

- **Interacțiunea cu structura de guvernare existentă:**
 - Care este nivelul dumneavoastră de cunoaștere a următoarelor structuri de guvernare? Clasificați nivelul ales între scăzut/mediu/înalt.
- **Actorii-cheie și părțile interesate locale:**
 - În ceea ce privește structurile menționate mai sus, care sunt cei mai importanți actori care ar trebui să fie implicați în cadrul acestor structuri? Vă rugăm să enumerați 2 actori pentru fiecare structură legată de zona dumneavoastră montană (Alpi/Carpați).
- **Implicarea tinerilor:**
 - Cunoașteți vreo rețea/asociație/acțiune de tineret care ar trebui contactată și informată cu privire la proiectul nostru? Dacă da, vă rugăm să indicați afilierea și să explicați cum o cunoașteți.

OBIECTIVELE

- **Etapele procesului participativ:**
 - Dacă ar fi să legați dezvoltarea durabilă a zonelor montane condusă de comunitate de ODD-uri, care ar avea prioritate? Vă rugăm să nu enumerați mai mult de 7 ODD-uri și să încercați să explicați de ce.

PROCESUL

- **Riscuri:**
 - În opinia dumneavoastră, care ar putea fi principalele riscuri în punerea în aplicare a strategiei în domeniile vizate de proiect? Vă rugăm să indicați cel puțin 3 riscuri principale.
- **Resurse-cheie:**
 - Care ar trebui să fie principalele resurse (fonduri, persoane calificate etc.) pentru a depăși barierele/riscurile/lipsa de încredere de care trebuie să se țină seama în cadrul strategiei? Vă rugăm să indicați cel puțin 3 resurse.
- **Succes:**
 - Ce factori pot contribui la succesul strategiei? Vă rugăm să indicați cel puțin 2 factori.
- **Stabiliți un cadru de colaborare:**
 - Vă rugăm să descrieți posibilele avantaje și efecte pozitive ale unui model de guvernare participativă și incluzivă în zona dumneavoastră montană (3 fraze).
 - Ce poate motiva comunitățile dvs. locale să joace un rol activ în procesele de guvernare locală? Vă rugăm să indicați cel puțin 3 factori declanșatori.
- **Canale:**
 - Modalități și instrumente de comunicare. Indicați ce instrument de comunicare folosiți cel mai frecvent pentru a comunica cu părțile interesate.

La sfârșitul acestei secțiuni, au fost elaborate declarații pentru a rezuma ideile esențiale obținute de la consorțiul Central Mountains.

9.2 Perspectivele Alpine

Partenerii implicați în zona alpină recunosc lecțiile importante care trebuie învățate din zona carpatică.

Aceste lecții cuprind gestionarea eficientă a zonelor sălbatice, în special în ceea ce privește **coexistența carnivorelor mari**. În plus, ele recunosc **importanța înțelegerii diferențierii politice substanțiale la nivel local, regional și național în regiunea carpatică**, care este parțial influențată de stadiile diferite de integrare în Uniunea Europeană ale țărilor. Abordarea și navigarea cu succes a acestei complexități reprezintă o perspectivă valoroasă pe care regiunea alpină o poate valorifica.

În schimb, zona carpatică are de câștigat din experiența regiunii alpine, în special în ceea ce privește:

- **Dezvoltarea puternică a industriei turismului**, care, în unele cazuri, a condus la o "monocultură" a teritoriului, având ca rezultat un impact social și de mediu notabil.
- Peisajul de guvernare din zona alpină prezintă instituții bine stabilite, precum Convenția alpină, împreună cu practici dezvoltate de cooperare intercomunală transfrontalieră. În plus, o **varietate de structuri de guvernare, de la nivel transnațional la nivel interregional, oferă lecții valoroase pentru regiunea carpatică**.

În ceea ce privește zonele funcționale transfrontaliere (CBFA), regiunea HEurOpen²⁶, situată de-a lungul graniței dintre Italia și Austria, este propusă ca fiind foarte relevantă pentru obiectivele proiectului. Există potențial de extindere pentru a include teritoriul sloven, cu flexibilitatea de a integra și alte zone.

Nivelurile de cunoaștere cu privire la EGCT Alpine Pearls²⁷ variază de la mediu ridicat. În schimb, cunoștințele legate de Platforma de turism durabil din Carpați (CSPT) și de Platforma societății civile din Carpați (CSSP) sunt considerate scăzute. Rezultatele privind cunoștințele referitoare la domeniile funcționale transfrontaliere (CBFA) prezintă un spectru de la scăzut la ridicat.

În concluzie, partenerii alpini au evidențiat următoarele categorii de actori-cheie și părți interesate locale ca fiind relevante pentru implicarea în punerea în aplicare a strategiei:

- Managerii destinațiilor turistice
- Furnizori de transport public
- Instituții de învățământ
- Furnizori de energie
- Instituții administrative superioare
- Reprezentanți ai altor organisme EGCT/grupuri de acțiune locale

²⁶ <https://heuroopen.eu/>

²⁷ <https://www.alpine-pearls.com/en>

Munții Centrali

9.2.1 OBIECTIVELE ALPINE

Tabelul de mai jos ilustrează informațiile colectate cu privire la ODD-urile prioritizate considerate esențiale pentru strategia de dezvoltare durabilă condusă de comunitatea montană:

Principiul SDG	Considerat relevant de către:	Observații
11 - Orașe și comunități durabile	3/3	<p>Structurile alpine la scară mică oferă un cadru ideal pentru promovarea incluziunii, siguranței, rezilienței și durabilității.</p> <p>Sustenabilitatea poate fi înțeleasă atât ca o caracteristică de proces și rezultat, ceea ce înseamnă că sistemele de guvernare ar trebui să fie ele însele durabile pentru a produce o durabilitate mai mare ca rezultat.</p> <p>Implicarea cetățenilor este necesară pentru proiectare de orașe/comunități durabile, deoarece în cazul în care designul nu este orientat către nevoi/utilizator, acestea nu îl va utiliza în mod corespunzător.</p>
12 - Consum și producție responsabile	3/3	<p>Comunitățile mai mici, cum ar fi cele din zonele montane, au adesea șanse mai mari de a se transfera la modele mai durabile de economie circulară. Comunitățile alpine pot oferi condiții fundamentale contribuții la elaborarea de strategii axate pe privind modelele de producție durabile și consumul, care poate viza, de asemenea, creșterea sensibilizarea vizitatorilor cu privire la aceste subiecte.</p> <p>Este relevant să se informeze și să se implice autoritățile locale întreprinderilor și comunităților în dezvoltarea de noi metode, crearea înțelegerii și dorința de a schimba <i>comportamentul/modusul operandi</i>.</p>
13 - Acțiuni climatice	3/3	<p>Chiar dacă schimbările climatice sunt o problemă globală, zonele montane se confruntă cu ea într-un mod special, de exemplu, experimentând impacturi relevante asupra economia turismului de iarnă.</p> <p>Strategii de dezvoltare bazate pe nevoi a comunităților alpine locale poate duce la la soluții inovatoare și eficiente pentru combaterea schimbărilor climatice în toate domeniile de acțiune relevante (energie, păduri, economie ecologică, resurse naturale Pericole, conservarea solului, amenajarea teritoriului, Turism, transport, gestionarea apelor)</p> <p>(A se vedea, de asemenea, Principiul 15).</p> <p>Pentru a obține o schimbare comportamentală, trebuie să se apropie este necesară implicarea cetățenilor. Sensibilizare, comunicare și participarea sunt esențiale.</p>

Principiul SDG	Consiliu rat relevant de către:	Observații
7 - Energie accesibilă și curată	2/3	<p>Zonele montane au adesea șansa de a fi autonome din punct de vedere energetic prin exploatarea surselor distribuite de energie regenerabilă (de exemplu, comunitățile energetice).</p> <p>Pentru producerea de energie verde în munți (hidroenergie, dar și alte surse de energie) este necesar un proces decizional participativ.</p>
8 - Muncă decentă și creștere economică	2/3	<p>Zonele montane se confruntă cu provocarea de a-și diversifica economia, inclusiv prin inovarea în sectoarele tradiționale (de exemplu, sectorul primar, artizanatul etc.).</p> <p>Strategii de jos în sus care vizează creșterea economică și asigurarea calității locuri de muncă pentru toți sunt esențiale pentru a aceste teritorii atractive și să facă față tendințele de depopulare.</p>
3 - Sănătate bună și bunăstare	1/3	<p>Pentru turiști, Alpii sunt un simbol a unui stil de viață sănătos și a bunăstării. Este esențial ca locuitorii să pună această problemă în centrul oricărei strategii de dezvoltare, să mențină și să consolideze această particularitate, pentru bunăstarea celor care pleacă în vacanță în Alpi și cei care trăiesc acolo.</p>
4 - Educație de calitate	1/3	<p>Sensibilizarea cu privire la importanța unei educații de calitate este un factor-cheie în garantarea oportunităților de angajare pentru munte locuitori pe termen mediu-lung (A se vedea, de asemenea, Principiul 8).</p>
10 - Reducerea inegalităților	1/3	<p>Zonele montane sunt de obicei periferice și suferă de segregare spațială și "distanță" politică, economică, socială și culturală din centre.</p>
15 - Viața pe uscat	1/3	<p>Pentru a crea un mod de viață durabil în regiunile montane, toată lumea (comunitățile, întreprinderi, educație) trebuie să fie implicate.</p>
17 - Parteneriate pentru obiective	1/3	<p>Parteneriatul este esențial pentru sprijinirea "nevoii de schimb" al comunităților locale cu realități similare sau diferite, permițându-le pentru a crea relații fructuoase, lucrând împreună pentru o dezvoltare durabilă.</p>

9.2.2 PROCESUL ALPIN: RISCURI, RESURSE și PROVOCĂRI

Riscurile potențiale prevăzute de membrii proiectului Alpine în timpul punerii în aplicare a strategiei pot fi clasificate în patru grupuri principale:

1. **Riscuri strategice:** cum ar fi o abordare de sus în jos accentuată și lipsa transferabilității.
2. **Obstacole în calea participării, dificultăți în dezvoltarea procesului participativ și/sau conflicte emergente:** cum ar fi lipsa de interes/capabilitate de a participa la proces manifestată de populația locală/părțile interesate, dar și interese conflictuale între actori privind utilizarea resurselor și parohialism între municipalități sau alte instituții publice.
3. **Obstacole în calea operabilității soluțiilor prevăzute:** de exemplu, riscul ca strategia să rămână o "bucată de hârtie" fără a fi pusă în aplicare. Acest lucru se poate datora și problemelor de conformitate, ceea ce înseamnă că o strategie unică pentru o regiune vastă și eterogenă, compusă din zone cu norme și reglementări diferite, ar putea pune probleme de aplicabilitate juridică și practică.
4. **Riscuri externe:** cum ar fi incertitudinile politice, criza climatică și dezastrele naturale, dar și posibila nepotrivire a duratei transformărilor prevăzute cu accelerarea tendințelor globale, care ar putea, de asemenea, să se schimbe de la momentul elaborării strategiei până la faza de punere în aplicare.

Resursele principale recunoscute ca fiind esențiale pentru abordarea obstacolelor, reducerea riscurilor și promovarea încrederii în cadrul strategiei pot fi clasificate în cinci domenii:

1. **Promovarea și îmbunătățirea infrastructurilor și proceselor** care sunt relevante pentru întreaga zonă.
2. **Resurse umane:** cum ar fi facilitatori care să încurajeze participarea părților interesate relevante/interesate, personal adecvat - format, de asemenea, prin activități de consolidare a capacităților - pentru a elabora strategia și a asigura punerea sa în aplicare.
3. **Stimulente pentru participare:** de exemplu, recompense, recunoaștere oficială, crearea de rețele etc.
4. **Recunoașterea de către părțile interesate a responsabilităților necesare** pentru implementarea și aplicarea noilor structuri și servicii.
5. **Resurse economice:** cum ar fi accesul la fondurile de dezvoltare structurală sau la alte surse de finanțare pentru a asigura noile structuri și procese dincolo de durata de viață a proiectului.

Elementele despre care partenerii proiectului Alpine cred că pot contribui la succesul strategiei pot fi grupate în patru categorii:

1. **Capacitatea de a combina diferite niveluri de intervenție** (economic, de mediu, social, cultural) prin avansarea unei abordări holistice a problemei.
2. **Capacitatea de a garanta asumarea procesului** de către comunitățile locale (durabilitate pe termen lung) printr-o implicare puternică a actorilor relevanți și a utilizatorilor finali în toate etapele proiectului, până la implementare.
3. **Capacitatea de a transpune strategia în acțiuni concrete/practice.** Documentele prea abstracte, cum ar fi anumite protocoale sau convenții, nu sunt înțelese de cetățeni (dar și de unele părți interesate), ceea ce duce, de asemenea, la faptul că o strategie nu este luată în serios de critici.
4. **Capacitatea de a face transformările durabile,** garantând angajamentul partenerilor de proiect și al părților interesate, comunicarea de succes

Central Mountains



© Mircea Vergheliet

să disemineze strategia, precum și capacitatea de a atrage fonduri externe după încheierea proiectului.

Atunci când au fost rugați să enumere potențialele **avantaje și efecte pozitive** ale adoptării unui model de guvernare participativă și incluzivă în zona alpină, partenerii de proiect au identificat următoarele:

- **Conștientizarea** mai puternică și mai largă de către factorii de decizie și locuitori a **problemelor legate de durabilitate** și a rolului comunităților locale de a promova schimbarea prin luarea unor decizii și acțiuni mai bine informate.
- **Conștientizarea** mai puternică și mai largă de către factorii de decizie a **disponibilității resurselor locale**, precum și a așteptărilor și nevoilor comunităților și actorilor locali (rezidenți, lucrători din regiune, grupuri de vârstăspecifice etc.), ceea ce conduce la politici mai bine concepute, mai ușor de utilizat și mai legitimate.
- **Îmbunătățirea credibilității** autorităților și a modelelor de implicare a comunității, conducând, de asemenea, la un impact economic pozitiv.
- **Acces mai ușor la sursele de finanțare** (de exemplu, fonduri și proiecte UE).
- **O mai bună colaborare** cu țările învecinate.
- **Creșterea rezilienței** sistemelor teritoriale față de tendințele globale (demografie, schimbări climatice, fluxuri turistice etc.).

Potrivit partenerilor alpini, motivația comunităților locale de a participa activ la procesul de guvernare locală poate proveni din:

- **atașarea** la contextul local.
- **Interesul direct** perceput de a coopera (de exemplu, din punct de vedere economic), precum și **utilitatea** percepută a participării (prin demonstrarea faptului că ideile și visele pot fi transformate în realitate).
- **Acces ușor și spații sigure și oportunități** de a-și împărtăși speranțele și aspirațiile.
- **Stimulente** pentru participare (recompense materiale și necorporale, recunoaștere formală, crearea de rețele etc.), adică să dea oamenilor sentimentul că opinia și contribuția lor sunt importante pentru rezultat.
- **Informații și comunicare bune** cu privire la posibilitățile de participare.

9.3 Carpații Perspective

În zona carpatică, partenerii de proiect evidențiază aspectele cheie de învățare din regiunea alpină, incluzând (1) funcționarea eficientă a democrației directe în cadrul proceselor participative locale, cuplată cu procesul de gestionare a dezvoltării; (2) bogăția instituțională și organizațională non-ierarhică care acoperă domenii cruciale, promovând un parteneriat autentic și cooperarea între părțile interesate; (3) gestionarea competentă a mărcilor teritoriale, împreună cu strategii de dezvoltarea turismului axate pe patrimoniul cultural și natural. În plus, realizarea unui echilibru de succes între dezvoltarea economică și conservarea mediului prin planificarea strategică și o abordare durabilă, pe termen lung, a fost sugerată ca un rezultat important pentru o mai bună înțelegere a procesului prin care Alpii au obținut statutul macroregional în cadrul UE.

În schimb, zona alpină poate învăța din experiența zonei carpatice în ceea ce privește:

- **Moștenirea istorică și culturală a teritoriului și a comunităților** trăind în ea.
- **Importanța integrării cunoștințelor ecologice tradiționale și a comunităților locale în inițiativa de conservare a naturii**, promovând o abordare mai holistică și durabilă a conservării.

În ceea ce privește CBFA care urmează să fie identificate pentru proiect, au fost raportate mai multe ipoteze interesante, de-a lungul diferitelor frontiere:



Central Mountains

- **Frontiera Polonia/Slovacia:**
 - regiunea Munților Tatra. Această zonă se întinde pe teritoriul ambelor țări și este caracterizată de un ecosistem, un patrimoniu cultural și oportunități turistice comune, ceea ce o face un candidat potrivit pentru inițiative transfrontaliere integrate și de colaborare în cadrul proiectului Munții Centrali.
 - Regiunea Beskid Niski.
 - Zona Prešov (regiunea Presov și Podkarpackie).
- **Frontiera Polonia/Ucraina:**
 - Regiunea Brama Przemyska.
- **Frontiera Polonia/Slovacia/Ucraina:**
 - Zona Kremenaros.
 - Regiunea Spiš.

Înțelegerea Platformei de turism durabil din Carpați (CSPT) și a Platformei societății civile din Carpați (CSSP) pare să varieze semnificativ în rândul membrilor proiectului, cu un nivel mediu de cunoștințe în general mai ridicat pentru CSPT. Cunoștințele referitoare la EGCT Alpine Pearls sunt raportate ca fiind de la scăzute la medii. Înțelegerea Domeniilor Funcționale Transfrontaliere (CBFA) prezintă rezultate diverse, variind de la un nivel scăzut la unul mediu, dar nevoia de clarificare a conceptului este evidentă și este necesar să se găsească o definiție care să fie clară și ușor de înțeles pentru toate părțile interesate de proiect.

În cele din urmă, următoarele categorii de actori-cheie și părți interesate locale au fost menționate de PP ca fiind relevante pentru a fi implicate în punerea în aplicare a strategiei:

- Organizații de gestionare a destinațiilor (DMO)
- Autoritățile locale și regionale
- ONG-uri și OSC-uri
- Organizații de tineret
- Comunitățile locale
- Asociații de afaceri și antreprenori
- Asociații transfrontaliere

Mai exact, rețelele/asociațiile/acțiunile de tineret identificate care ar trebui contactate și informate cu privire la proiect sunt:

- Organizații și rețele de tineret deja implicate în Platforma societății civile din Carpați.
- Consiliile de tineret și Comisiile municipale de tineret (aplicabile pentru municipalitățile care le prevăd în structura lor de gestionare).
- Consiliul Tineretului din România, principalul partener neguvernamental pe probleme de tineret despre autoritățile centrale și instituțiile publice abilitate în domeniul politicilor de tineret. În prezent, CJR reunește 22 de structuri federative, cu o rețea de peste 400 de organizații de tineret, fiind singura structură din România afiliată la Forumul European al Tinerilor și la Adunarea Mondială a Tinerilor.
- Centrul de Tineret Brașov. Centrul este rezultatul unui proiect al Direcției Județene pentru Sport și Tineret Brașov; acesta și-a început activitatea în aprilie 2002, ca o alternativă în domeniul informării, educației non-formale și petrecerii timpului liber pentru tinerii din Brașov.

9.3.1 OBIECTIVELE CARPATICE

Tabelul următor prezintă informațiile colectate în legătură cu ODD-urile care au fost considerate a fi de maximă prioritate în ceea ce privește strategia de dezvoltare durabilă condusă de comunitatea montană:

Principiul SDG	Consi- derat relevant de	Observații
10 - Reducerea inegalităților	3/3	<p>Creșterea inegalităților teritoriale și sociale, care slăbesc coeziunea socială și consolidează polarizarea socială, ar trebui combătută.</p> <p>Este necesar să se stabilească politici pentru a asigura progresiv realizarea și susținerea creșterii veniturilor 40% din populația de bază, cu o rată mai mare decât media națională; pentru a asigura îmbunătățirea reprezentare și voce pentru țările în curs de dezvoltare țările în procesul decizional la nivel mondial instituțiile economice și financiare internaționale. Disparități regionale, în special în zona SVK, sunt principala preocupare, deși în ultima câțiva ani, disparitățile par să crească și ele la nivel național.</p>
17 - Parteneriate pentru obiectivele	3/3	<p>Cooperarea și implicarea părților interesate.</p> <p>Parteneriatul ar trebui, de asemenea, să fie înțelesca adoptarea și punerea în aplicare a regimurilor de promovare a investițiilor pentru țările cel mai puțin dezvoltate; bazându-se pe inițiativele existente pentru a dezvolta măsurători ale progresul în materie de dezvoltare durabilă care completează produsul intern brut și sprijină consolidarea capacităților statistice în țările în curs de dezvoltare țări; consolidarea cadrului macroeconomic global stabilitatea, inclusiv prin coordonarea politicilor și coerența politicilor.</p>
4 - Educație de calitate	2/3	<p>Numărul tinerilor și al adulților care au competențe relevante pentru ocuparea forței de muncă, locuri de muncă decente și competențe antreprenoriale trebuie să crească, în special pentru a preveni migrația tinerilor și nivelul de antreprenoriat. Dezvoltarea cunoștințelor și competențele necesare pentru a promova dezvoltare prin educație pentru dezvoltare durabilă dezvoltare și stiluri de viață durabile, aprecierea diversității culturale și a culturii contribuția la dezvoltarea durabilă.</p>

Central Mountains

Principiul SDG	Conside rat relevant de	Observații
8 - Muncă decentă și creștere economică	2/3	<p>Relevant în special în locațiile periferice.</p> <p>Ar trebui elaborate și puse în aplicare politici astfel încât să promoveze turismul durabil care creează locuri de muncă și promovează cultura și produsele locale. Politicile orientate spre dezvoltare sprijină antreprenoriatul, creativitatea și inovarea și încurajează formalizarea și creșterea a microîntreprinderilor și a întreprinderilor mici și mijlocii, inclusiv prin accesul la servicii financiare, cu scopul de a reduce proporția de tineri care nu au un loc de muncă (în special prin dezvoltarea personalului calificat profesional de exemplu, în turism).</p>
9 - Industrie, inovare și infrastructură	2/3	<p>Trebuie dezvoltate infrastructuri de calitate, fiabile, durabile și reziliente, în special la scară regională și transfrontalieră, pentru a sprijini dezvoltarea economică și bunăstarea umană.</p>
11 - Orașe și comunități durabile	2/3	<p>Transportul public trebuie să fie extins, astfel încât eforturile de protejare și salvagardare a patrimoniului cultural și natural al lumii. Strategia de dezvoltare locală ar trebui să sprijine legături economice, sociale și de mediu între zonele urbane, periurbane și rurale prin consolidarea dezvoltării naționale și regionale planificate.</p>
12 - Consum și producție responsabile	2/3	<p>Ar trebui definite și implementate instrumente de monitorizare a impactului dezvoltării durabile pentru turismul durabil care creează locuri de muncă și promovează cultura și produsele locale.</p>
1 - Fără sărăcie	1/3	<p>Carpații pot fi caracterizați de sărăcie din cauza poziției lor periferice (Carpații este una dintre cele mai sărace regiuni din UE).</p>
3 - Sănătate bună și bunăstare	1/3	<p>Condițiile de sănătate precare sunt rezultatul sărăciei, bunăstarea înseamnă în primul rând asigurarea calității vieții pentru toți</p>
13 - Climă acțiune	1/3	-
15 - Viața pe uscat	1/3	<p>Relația dintre păduri și agricultură.</p>
16 - Pace, justiție și instituții puternice	1/3	<p>Moștenirea istorică a conflictelor interetnice și războiul care se desfășoară în prezent în Ucraina ridică ambele această problemă.</p>

9.3.2 PROCESUL CARPATIC: RISCURI, RESURSE ȘI PROVOCĂRI

Actorii proiectului Carpathian au identificat riscurile asociate cu implementarea strategiei, care pot fi clasificate în patru grupe principale:

1. Riscuri legate de context, cum ar fi un mediu din ce în ce mai deteriorat pentru organizațiile societății civile în țările din Carpați, instabilitatea politică și schimbările de conducere, atitudinea nefavorabilă a guvernelor față de societățile civile și autonomia locală sau constrângerile legislative și gardienii instituționali.
2. Riscuri legate de dorința de participare, cum ar fi pasivitatea comunităților locale, demotivarea actorilor locali din cauza lipsei de interes sau chiar rezistența și opoziția din partea comunităților locale motivate de îngrijorarea cu privire la impactul strategiei asupra modurilor lor tradiționale de viață, dar și sprijinul scăzut din partea autorităților locale și centrale.
3. Riscurile legate de conținutul strategiei și/sau de comunicarea acestuia, de exemplu o posibilă neconcordanță între strategie și nevoile și prioritățile locuitorilor sau un nivel scăzut de familiarizare/identificare, sau chiar neînțelegere, cu obiectivele strategiei în rândul părților interesate identificate și al societății civile pot duce, din nou, la un nivel scăzut de implicare/nevoință de a implementa activitățile prevăzute de strategie.
4. Riscurile legate de disponibilitatea resurselor, cum ar fi lipsa unor resurse financiare suficiente pentru punerea în aplicare a obiectivelor strategiei sau lipsa capacităților experților pentru elaborarea de strategii la nivel teritorial, pot duce la întâzieri, la o acoperire limitată și la incapacitatea de a pune în aplicare inițiativele-cheie prezentate în proiectul Central Mountains.

Resursele principale recunoscute ca fiind esențiale pentru abordarea obstacolelor, atenuarea riscurilor și consolidarea încrederii în cadrul strategiei pot fi clasificate în cinci domenii-cheie:

1. programele de cooperare transfrontalieră, transnațională și interregională deja existente și instituțiile care pun în aplicare aceste programe. Mai ales, poziția unor PP în raport cu procesele legislative și cu guvernul ar putea fi esențială.
2. Baza comună de cunoștințe, bazată pe resurse solide de cercetare și analiză a datelor, necesară pentru a înțelege dinamica socioeconomică, culturală și de mediu unică a regiunii Alpilor-Carpați. Un proces decizional în cunoștință de cauză, bazat pe date complete, poate contribui la abordarea preocupărilor, la creșterea transparenței și la consolidarea încrederii între părțile interesate.
3. Schimbul de experiență între părțile interesate, susținut, de asemenea, de persoane calificate cu experiență în implicarea comunității, negociere și comunicare interculturală. Facilitatori și mediatori calificați pot ajuta la depășirea provocărilor, la promovarea dialogului și la construirea încrederii între diversele părți interesate.
4. Sisteme mai integrate de cooperare pe mai multe niveluri, inclusiv la nivel transfrontalier.
5. Programe și fonduri naționale și regionale pentru abordarea obstacolelor, atenuarea riscurilor și consolidarea implicării comunității, consolidarea capacităților și inițiative strategice.

Elementele care, în opinia partenerilor Carpathian, pot contribui la succesul strategiei pot fi organizate în cinci grupuri distincte:

1. Activități preliminare, cum ar fi realizarea unei analize credibile a nevoilor, cartografierea corespunzătoare a părților interesate și a grupurilor țintă, precum și colectarea și elaborarea cunoștințelor relevante.

2. Capacitatea de a **garanta accesul egal al tuturor părților interesate** în procesul participativ, inclusiv prin sensibilizarea acestora cu privire la motivele și ideile care stau la baza elaborării strategiei.
3. Capacitatea strategiei elaborate de a reflecta nevoile comunităților locale și de a **mobiliza resursele** acestora pentru punerea sa în aplicare.
4. Capacitatea de a câștiga încrederea și **sprijinul autorităților superioare** (de exemplu, la nivel național) prin valorificarea importanței strategiilor locale pentru dezvoltarea socioeconomică a țării.
5. Capacitatea de a identifica soluții inteligente de finanțare și **accesul la resurse financiare**.

Atunci când li s-a cerut să evidențieze potențialele avantaje și rezultate pozitive rezultate din adoptarea unui model de guvernare participativă și incluzivă în zona Carpaților, PP au răspuns enumerând următoarele:

- Posibilitatea de a **înțelege mai bine complexitatea contextului local**, dinamica sa socială și economică și nevoile transfrontaliere; de asemenea, posibilitatea de a crește gradul de conștientizare a dimensiunii transfrontaliere în rândul locuitorilor.
- Posibilitatea de a **garanta un parteneriat egal** între diferiți actori (administrații locale, regionale, instituții locale și societăți civile) și de a contribui astfel la coeziunea socială, la consolidarea legăturilor comunitare și la încurajarea eforturilor de colaborare în vederea dezvoltării durabile în Carpați.
- Posibilitatea de a **promova durabilitatea mediului** prin încorporarea diverselor perspective și cunoștințe locale în procesele decizionale. Această abordare stimulează sentimentul de proprietate și responsabilitate în rândul comunităților locale, promovând soluții mai eficiente și adaptate la nivel local pentru provocările legate de conservare.
- Șansa de a **sprijini, îmbunătăți și moderniza procesele decizionale existente** în cadrul autorităților locale și la nivelul UE, în ceea ce privește o guvernare comunitară transfrontalieră mai puternică, prin punerea în aplicare a abordărilor bazate pe comunitate.
- Șansa de a **propune proiecte integrate** cu un impact bugetar și teritorial larg, inclusiv prin promovarea Carpaților în interiorul și în afara regiunii.
- Posibilitatea de a avea un **impact tangibil** asupra calității vieții din teritoriu.

Conform perspectivei carpatice, motivația comunităților locale de a se implica activ în procesul de guvernare locală poate proveni din:

- Stimularea dată de natura participativă a procesului, promovând un sentiment de responsabilizare prin demonstrarea faptului că toate vocile locale contează în procesele de luare a deciziilor.
- **Beneficiile financiare** - individuale sau colective - sau alte tipuri de interese directe, de asemenea în termeni de bunăstare sporită.
- Dorința de a influența **deciziile autorităților locale**.
- Dorința de a proteja patrimoniul local material și imaterial, mobilizată și de un sentiment de mândrie și identitate.
- **Exemplul este dat de capacitatea sistemului de guvernare locală de a stabili obiective clare și de a-și demonstra capacitatea de a rezolva problemele.**

9.4 Sudeții' Perspective

Membrii proiectului din zona sudetă recunosc că principalul aspect pe care îl pot desprinde din zona alpină se referă la dezvoltarea robustă a sectorului turismului, în special în ceea ce privește soluțiile de găzduire, și la nivelul ridicat al capitalului uman. Pe de altă parte, zona alpină poate beneficia de experiența zonei Sudeten în ceea ce privește armonizarea activităților comerciale cu protecția naturii și îmbunătățirea rețelei de trasee, în special prin semnalizarea adecvată.

În ceea ce privește identificarea CBFA-urilor pentru proiect, ambii parteneri din Sudetes au identificat Munții Krkonoše ca fiind zona în care poate fi încurajată cooperarea cu producătorii, asociațiile și autoritățile locale pentru promovarea și schimbul transfrontalier.

Cunoștințele legate de Platforma Carpatică pentru Turism Durabil (CSPT), Platforma Carpatică a Societății Civile (CSSP) și GECT-ul Perlelor Alpine sunt considerate scăzute. Cunoștințele privind zonele funcționale transfrontaliere (CBFA) sunt considerate medii.

În cele din urmă, următoarele categorii de actori-cheie și părți interesate locale au fost menționate de PP ca fiind relevante pentru a fi implicate în punerea în aplicare a strategiei:

- Producători de produse locale și regionale
- Managementul grupului de acțiune locală



Central Mountains

9.4.1 OBIECTIVELE SUDETES

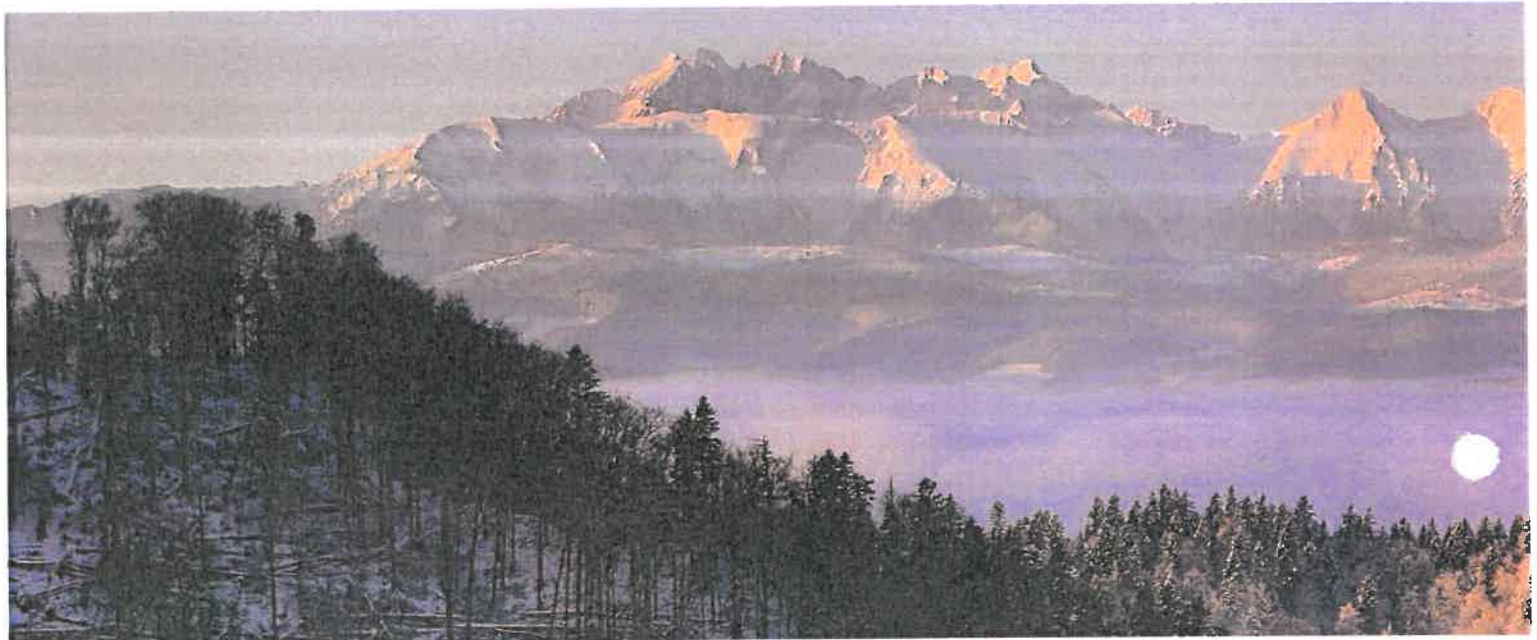
Informațiile prezentate în tabelul de mai jos sintetizează informațiile colectate cu privire la Obiectivele de Dezvoltare Durabilă (ODD) prioritizate în contextul strategiei de dezvoltare durabilă condusă de comunitatea montană:

Principiul SDG	Considerat relevant de
8 - Muncă decentă și creștere economică	1/2
11 - Orașe și comunități durabile	1/2
12 - Consum și producție responsabile	1/2
13 - Acțiuni climatice	1/2
15 - Viața pe uscat	1/2
17 - Parteneriate pentru obiective	1/2



© fototeca ADD.B

Central Mountains



9.4.2 PROCESUL SUDETEN: RISCURI, RESURSE și PROVOCĂRI

Riscurile identificate de PP Sudetă atunci când au anticipat punerea în aplicare a strategiei pot fi grupate în patru grupe principale:

1. Riscuri legate de lipsa de resurse, fie umane, fie în ceea ce privește competențele organismelor de guvernare, dar și resurse financiare.
2. Riscuri legate de conținutul strategiei, care ar putea deveni prea general, fără a răspunde nevoilor locale sau capacității structurilor autorităților autonome.
3. Riscuri legate de lipsa de identificare a partenerilor locali în cadrul strategiei și, prin urmare, de lipsa sentimentului de responsabilitate pentru punerea sa în aplicare.
4. Riscuri legate de complexitatea strategiei și de dificultatea punerii sale în aplicare.

Principalele resurse identificate ca fiind esențiale pentru depășirea barierelor/riscurilor/ lipsei de încredere în cadrul strategiei sunt următoarele:

- Subvenții din partea guvernului regional ("Kraj").
- Cooperarea cu organizațiile de management turistic.
- Portofoliu bogat de deținători de mărci regionale.

În această etapă a analizei, un membru a întâmpinat dificultăți în identificarea resurselor-cheie, împiedicând clasificarea resurselor în conformitate cu definiția nucleului strategic.

Factorii care, în opinia actorilor sudeteni, pot contribui la succesul strategiei, sunt următorii:

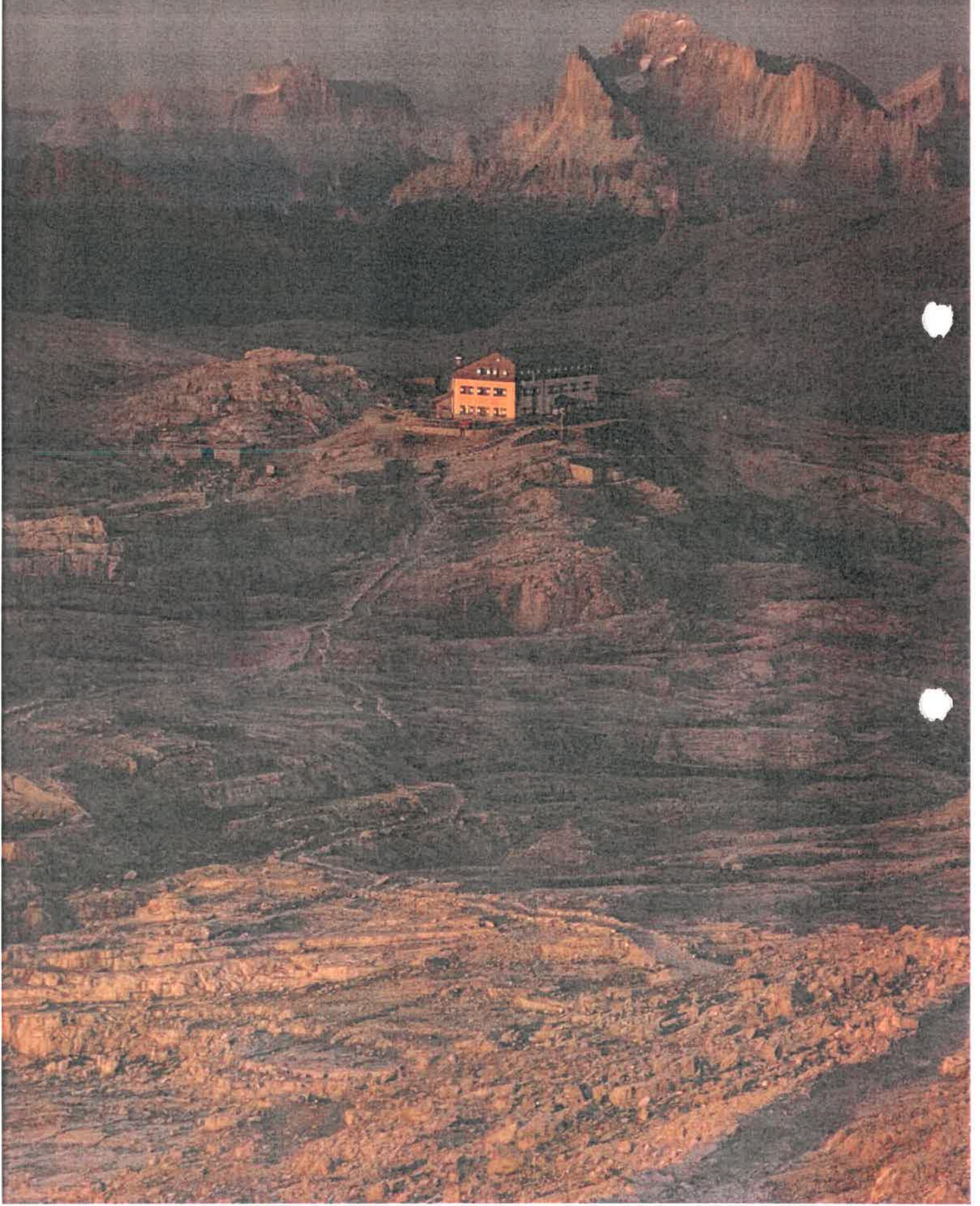
1. O cartografiere preliminară detaliată a nevoilor părților interesate.
2. O structură bună de scopuri și obiective (pe termen lung, mediu și imediat).
3. Un puternic sentiment de asumare a procesului de către actorii locali.
4. Calitatea bună a strategiei finale.

RAPORT STRATEGIC COMUN PENTRU DEZVOLTAREA DURABILĂ ÎN ZONELE MONTANE CONDUSĂ DE COMUNITATE

Un cadru analitic pentru sprijinirea inițiativelor
comunitare de îmbunătățire a proceselor de guvernanță
participativă transfrontalieră

Autori: Isidoro Burac, Isidoro C: Isidoro De Bortoli, Paola Menzardi - Eurac research (Italia)
Coautori: Riccardo Riccardo, ISIGR, Italia: Riccardo Laterza - ISIG (Italia); Paula Duske,
Jakob Dietachmair - CIPRA (Austria)

Grupul consultativ: Ewa Śliwa - Județul Rzeszów (Polonia); Dawid Lasek, Anna Buk -
Asociația Euroregiunii Carpatice (Polonia); Zuzana Špačeková, Anton Marcinčin -
Asociația Orașelor și Comunităților din Slovacia (Slovacia); Boglárka Bata, Sandor Koles
- Fundația Carpatică (Ungaria); Kateřina Čadilová - Asociația Brandurilor Regionale
(Republica Cehă); Tomasz Kotomański, Anna Kraszewska - Foundation of Landscape
Protection - FOK (Polonia); Olivia Ferrari - ISIG (Italia); Giovanni Vassena, Sarah
Twardella - Alpine Pearls (Austria); Sorina Boldeanu - Brașov County (România); Klaudia
Kuraś, Eleonora Musco - Secretariat of the Carpathian Convention (Austria);
Małgorzata Steckiewicz - Projectiff Sp. z o.o. (Polonia); Filippo Favilli - Eurac research
(Italia).





© Evelina Zajac

Atunci când li s-a cerut să identifice posibilele avantaje și efecte pozitive ale adoptării unui model de guvernare participativă și incluzivă în regiunea Sudeten, PPau răspuns prin identificarea următoarelor:

- Posibilitatea de a spori sentimentul de apartenență la contextul local, legat de patrimoniul și identitatea comune, conducând, de asemenea, la un sentiment mai puternic de proprietate asupra traseului de dezvoltare locală. Această oportunitate este legată de problema căutării unei noi identități pentru zonele cu fosta populație germană.
- O mai bună coordonare a activităților și schimbul de informații între diferitele părți interesate.
- O gestionare mai eficientă a mediului (eliminarea riscurilor de poluare a aerului, de contaminare a apei, de gestionare a pădurilor și a dăunătorilor) și dezvoltarea economiei locale (în ceea ce privește, de exemplu, coordonarea evenimentelor și activităților).

Potrivit PP Sudeten, motivația comunităților locale de a participa activ la procesul de guvernare locală poate proveni din:

- Interesul de a influența procesele decizionale relevante, de exemplu prin reducerea barierelor birocratice și modificarea normelor locale privind licitațiile pentru a facilita accesul întreprinderilor locale la achizițiile publice.
- Sentimentul de apartenență la o inițiativă amplă și importantă.
- Posibilitatea de a crea parteneriate pentru proiecte și finanțări viitoare, prin exploatarea oportunităților de creare de rețele.
- Speranța de a îmbunătăți condițiile fermelor și companiilor mici, deoarece acestea trebuie adesea să respecte aceleași norme ca marile exploatații și companiile multinaționale.
- Posibilitatea de a obține o mai bună planificare strategică la nivel local, municipal și regional în vederea dezvoltării durabile.

Central Mountains

9.5 Structurarea viitorului zonelor de dezvoltare durabilă conduse de comunitate în CE

- Atunci când au fost întrebați despre **distincțiile dintre zonele examinate care oferă oportunități de învățare reciprocă**, Munții Centrali au oferit răspunsuri similare. Zona carpatică ar putea oferi perspective valoroase în ceea ce privește integrarea mediului, a naturii sălbatice, a tradițiilor și a identității în dezvoltarea locală. În același timp, zona alpină ar putea contribui prin împărtășirea experiențelor sale cu privire la modele avansate de dezvoltare a turismului, cuprinzând atât succesele, cât și neajunsurile, precum și perspective privind guvernanta pe mai multe niveluri și structurile transfrontaliere de lungă durată. **Facilitarea consultării și colaborării orizontale continue între zonele funcționale transfrontaliere (CBFA) implicate în proiect poate îmbunătăți și mai mult procesul de învățare reciprocă.**
- Constatările privind familiaritatea cu structurile transfrontaliere existente (Alpine Pearls EGCT, CSPT și CSSP) au dat, de asemenea, rezultate similare. EGCT Alpine Pearls este în general bine cunoscută în zona alpină, în timp ce CSPT și CSSP sunt mai puțin cunoscute. În schimb, atunci când se interoghează partenerii de proiect din Carpați, modelul este invers. Acest rezultat oarecum așteptat subliniază **necesitatea de a spori înțelegerea reciprocă atât a contextului alpin, cât și a celui carpatic, inclusiv cunoașterea zonelor sudetene în ambele regiuni.**
- **Obiectivele identificate printre cele 17 Obiective de Dezvoltare Durabilă (ODD) prezintă diferențe**, deoarece zona alpină pune accentul mai mult pe durabilitate și pe problemele climatice, în timp ce zona carpatică acordă prioritate asigurării egalității și promovării unei dezvoltări economice mai puternice. Cu toate acestea, având în vedere că obiectivele sunt concepute pentru a oferi o abordare sistematică și structurată pentru transformări holistice, diferitele priorități identificate de partenerii de proiect pe baza zonelor lor geografice de interes vor fi încorporate în strategia globală.





DIRECȚIA MANAGEMENT PROIECTE

Director executiv,
Imelda TOASO

Manager Proiect
Sorina BOLDEANU

Asistent Manager
Alina NEGOESCU

MUNȚII CENTRALI

<https://www.interreg-central.eu/projects/central-mountains/>

isidoro.debortoli@eurac.edu
paola.menzardi@eurac.edu

