



GEORGE
SCRIPCARU

Omul care face

**DEBLOCĂM
BRAȘOVUL**

www.scripcaru.ro



20 DE SOLUȚII PENTRU TRAFIC

- ▶ **Pasaje pietonale subterane**
- ▶ **Parcări subterane**
- ▶ **Poduri și pasaje supraterane**
- ▶ **Tunel pe sub Tâmpa**
- ▶ **Lărgiri și reconfigurări de străzi**

Centura ocolitoare

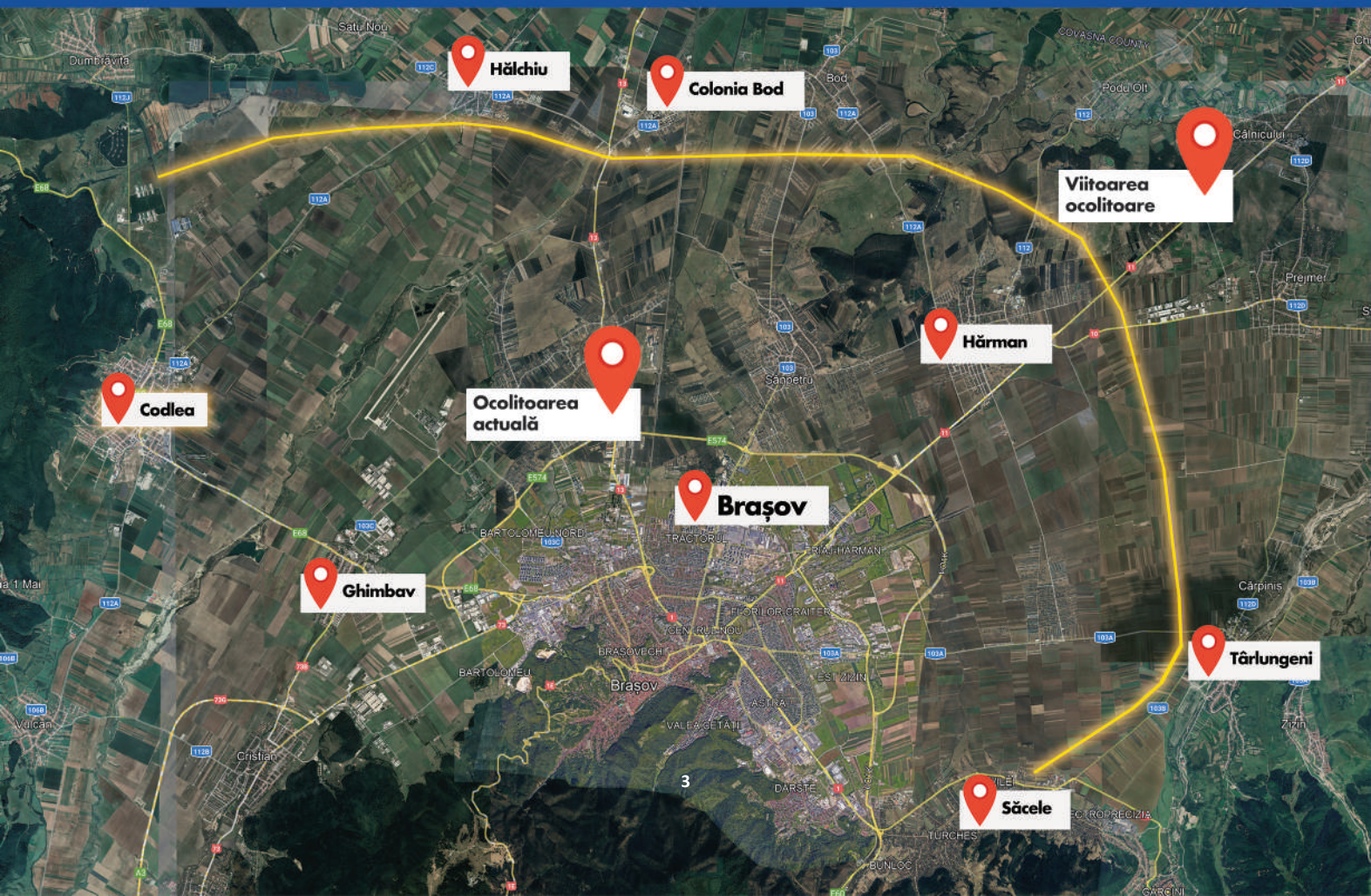
1. Ocolitoarea mare a Braşovului

Varianta de ocolire a municipiului Braşov a fost un proiect ambiţios al Braşovului. Însă această şosea a devenit acum parte a oraşului şi trebuie să demarăm proiectul inelului 2 al Centurii Ocolitoare, care să conecteze localităţile din vecinătatea

municipiului: Hălchiu, Bod, Hărman, Târlungeni, Săcele, Ghimbav şi Codlea. Este următorul pas firesc în dezvoltarea infrastructurii rutiere a Braşovului. Un proiect care va duce la rezolvarea problemelor de trafic şi la dezvoltarea oraşului.



Aiă mai multe despre acest proiect. Scanează codul cu telefonul mobil!



Lărgire șosea

2. DN73 spre Cristian

Aceasta este o investiție care se va realiza în parteneriat cu CNAIR și prevede suplimentarea benzilor de circulație. Proiectul poate fi implementat imediat, pentru că documentația este finalizată.

Lărgire stradă

3. Str. Institutului cu acces în ocolitoare și cartier Avantgarden, ieșire girație Calea Făgărașului

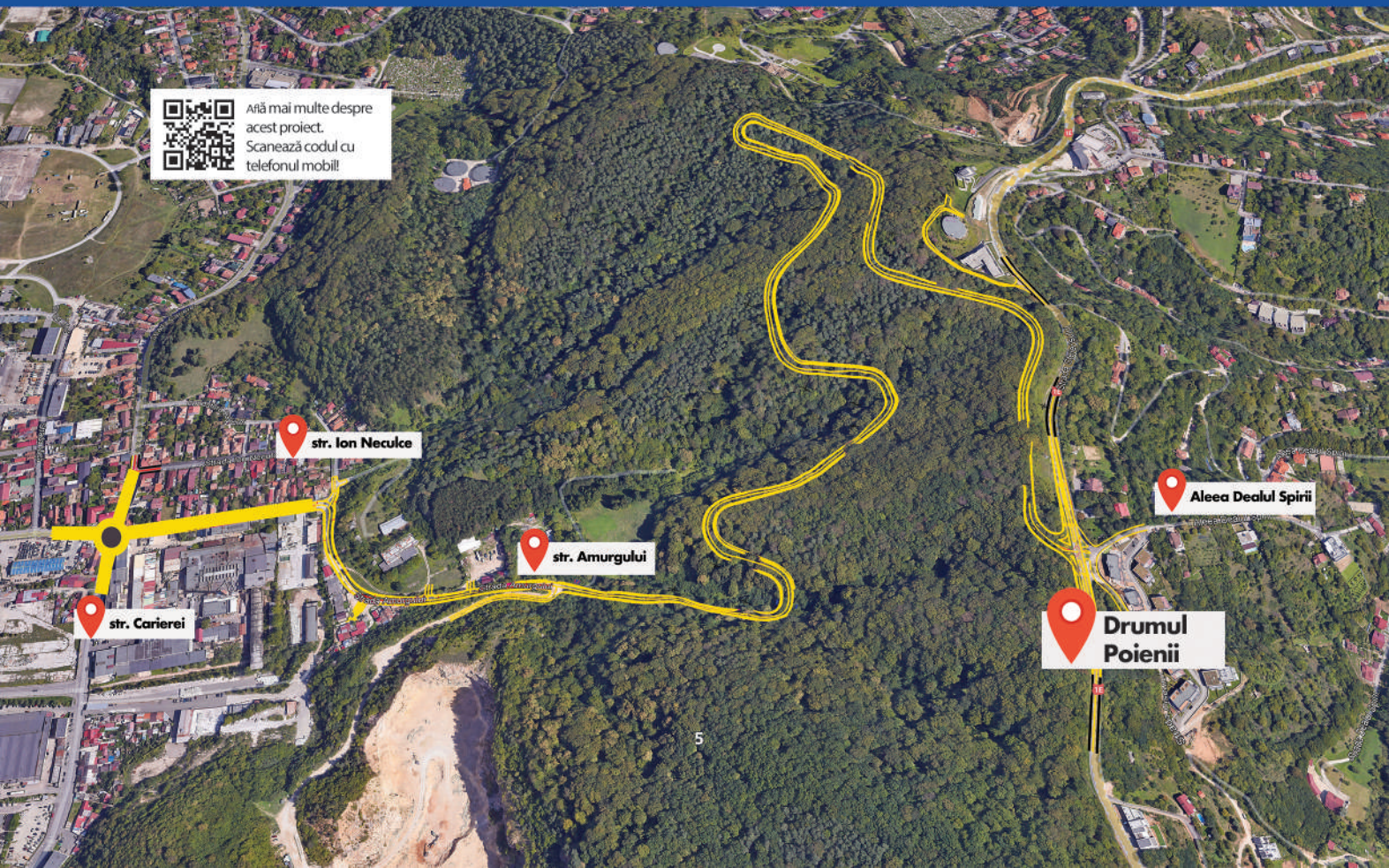
Este un alt proiect gata de pus în practică și care putea fi cu ușurință finanțat prin PNRR. Strada Institutului va fi lărgită și va fi conectată cu Ocolitoarea și cu cartierele Stupini și Avantgarden. Va fi un drum de legătură foarte important în contextul în care va asigura și accesul facil la viitorul Spital Regional.



Complexul de străzi

4. Cucului - Bazaltului - Carierei - Căramidăriei și drumul de legătură cu DN1E (Drumul Poienii)

Este un proiect la care s-a lucrat și care are nevoie doar de detalii de execuție. Noul drum spre Poiana Brașov a fost proiectat la comanda Primăriei, fiind o soluție găsită pentru a lega stațiunea de viitoarea autostradă și de zonele Bran și Gimbav. Complexul de străzi Cucului - Bazaltului - Carierei asigură o nouă cale de acces din centrul orașului spre localitățile din jurul Brașovului și în Poiana Brașov.



Află mai multe despre acest proiect. Scanează codul cu telefonul mobil!

str. Ion Neculce

str. Amurgului

str. Carierei

Alea Dealul Spirii

Drumul Poienii



Îmbunătățire acces spre Sânpetru

5. Lărgire str. 13 Decembrie și modernizare str. Narciselor

La acest proiect s-a lucrat înainte de 2020 și s-au făcut pași concreți care au dus proiectul într-un stadiu avansat, dar de care nu s-a mai ocupat nimeni în ultimii ani. Practic, proiectul are două componente: prima prevede continuarea lărgirii străzii 13 Decembrie cu benzi suplimentare și refacerea intersecției de la intrarea în Sânpetru. A doua este construirea străzii Narciselor, care începe din strada Hărmanului, de lângă RAT, și ajunge la intrarea în Sânpetru, lângă pod. De asemenea este necesară modernizarea str. Baciului, cu pod de legătură cu Sânpetru, în zona Subcetate.



Aiă mai multe despre
acest proiect.
Scanează codul cu
telefonul mobil!

Lărgire șosea

6. DN13 până la Hanul din Ardeal

Legătura cu Hălchiu, Bod și resistemizarea intrării în Cartierul Stupini, cu o giratie în dreptul str. Fântânii. Este clar că accesul spre Bod și Hălchiu nu mai face față cerințelor de astăzi, fiind necesară amenajarea unui sens giratoriu aici, dar și la intrarea în cartierul Stupinii Noi. Proiectul se află în faza elaborării documentelor de urbanism și trebuie să intre urgent în proiectare.

Pasaj suprateran

7. IC Brătianu (Tractorul) - Griviței (zona Dedeman)

Pentru acest pasaj există o propunere de proiect și până în 2020 a fost chiar efectuată o primă licitație pentru proiectarea detaliată. Este vorba despre o lucrare de mare infrastructură, care va asigura accesul auto direct între Griviței - zona Dedeman și Cartierul Tractorul Nou. Realizarea acestei lucrări va contribui la descongestionarea traficului din zona podurilor Fartec - Independenței, deoarece va funcționa ca o scurtătură pentru cei care intră sau ies din Tractorul Nou.



Ați mai multe despre
acest proiect.
Scanează codul cu
telefonul mobil!



Pasaj suprateran

8. Str. De Mijloc - str. Borzești (zona Prodlacta), peste trecerea la nivel cu calea ferată

Acest pasaj reprezintă soluția găsită pentru trecerea facilă peste calea ferată. Practic, blocajul care se formează astăzi în trafic la trecerea la nivel cu calea ferată de pe strada De Mijloc va dispărea. Din această stradă, se va ajunge simplu și sigur spre zona Prodlacta. Pentru această soluție de trafic, suntem în faza de proiect de amplasament.



Afiă mai multe despre
acest proiect.
Scanează codul cu
telefonul mobil!

Pasaj pietonal și rutier

9. Pasaj pietonal subteran la Micșunica

Pasaj rutier hobanat peste calea ferată str. Minerva - Timișul Sec

În zona Micșunica vom construi un pasaj subteran, pe sub calea ferată, pentru accesul facil la cimitirele din zonă.

De asemenea, în zona Policlinicii Astra, de pe str. Minerva, este prevăzut un pod hobanat peste calea ferată până la strada Timișul Sec. Legătura realizată de pasajul hobanat va dezvolta foarte mult zona și ne va ajuta să legăm cartierele Astra și Uzina 2, care astăzi nu au nicio cale directă. Întregul proiect este acum gata de implementare, există PUZ avizat.



Ați mai multe despre
acest proiect.
Scanează codul cu
telefonul mobil!

An aerial architectural rendering of a modern urban development. The central focus is a large, white cable-stayed bridge with two tall, A-shaped pylons. The bridge spans over a multi-lane highway and a railway line. To the left, there are several large, white, angular buildings. In the background, a large parking lot with green accents is visible, along with a residential area and a power line tower. The overall scene is set in a semi-urban environment with some undeveloped land.


**Randare pod hobanat
Minerva - Timișul Sec**
Leagă cartierele Astra și Uzina 2

Pasaj suprateran

10. Pasaj hobanat b-dul Gării - cartier Coresi

Despre această lucrare de infrastructură s-a discutat foarte mult. Administrația actuală nu a fost de acord cu proiectul, ceea ce a condus la abandonarea lucrării, chiar dacă prin intermediul acestui pod hobanat se poate ajunge foarte ușor de la Sala Sporturilor în cartierul Coresi. Acest lucru ar însemna că ambuteiajele de astăzi de pe străzile Făgetului și Hărmanului dispar, deci utilitatea acestuia nu poate fi contestată. Proiectul se află în stadiul final și trebuie doar licitată lucrarea.



A 3D architectural rendering of a proposed infrastructure project. The central feature is a cable-stayed bridge with two tall, white, A-frame pylons. The bridge spans over a complex interchange of multi-lane highways. The roads are dark grey with white lane markings and are supported by concrete pillars. The surrounding area includes green grass, several white rectangular blocks representing buildings, and a power line tower in the background. The sky is a clear, light blue.

**Randare pod hobanat
Gării - Coresi**



Pasaj pietonal și parcare subterană

11. Parcare la Gară și pasaje pietonale subterane pe Gării și Victoriei

Înca din 2018 am început demersurile pentru realizarea unei parcări subterane la Gară. Parcarea va avea 500 de locuri, proiectul este finalizat și ce ne rămâne de făcut acum sunt doar calculele pentru realizarea lui.

Actuala administrație nu a dorit să facă parcarea, pentru că avea o altă viziune asupra zonei, așa că mai bine a abandonat și munca și banii Primăriei. În zonă, traficul auto va fi mult fluidizat, pentru că pe b-dul Gării și pe b-dul Victoriei vom realiza pasaje pietonale subterane. Pasajele sunt mai mult decât necesare pentru accesul pietonal facil în zonele Piaţa Dacia și Gară. Pentru aceste pasaje au fost propuse amplasamentele și urmează pași viitori pentru realizarea lor.

Parcare și pasaj

12. Parcare subterană Centrul Civic

13. Pasaj pietonal Centrul Civic

Vom construi o parcare subterană cu 600 de locuri, care ne va permite să eliberăm spațiul de la suprafață, pe care îl vom reconfigura. Practic, întregul Centru Civic poate deveni un parc cu alei, locuri de joacă și de sport. Pentru această parcare există deja un studiu de fezabilitate, iar indicatorii tehnico-economici au fost aprobați de Consiliul



Afiă mai multe despre
acest proiect.
Scanează codul cu
telefonul mobil!

Local înainte de 2020, deci următorul pas este să implementăm efectiv proiectul. Acesta este unul dintre proiectele proiectele care ar fi putut fi finanțat prin P.N.R.R.

De asemenea, nu voi aștepta prea mult după 9 iunie pentru a demara procesul de preluare a pasajului de la Biserica de Lemn din Centrul Civic pentru a fi modernizat și redat utilizării publice.



Tunel

15. Legătura între Centrul Istoric și cartierul Răcădău

Este un proiect spectaculos, care a reprezentat soluția de circulație luată în calcul atunci când s-a dezvoltat Cartierul Răcădău. Ideea acestui tunel a venit de la studenții Institutului de Arhitectură Ion Mincu, fiind subiect de examen de stat. Studiul prevede un acces în zona străzii Nicolae Bălcescu, lângă magazinul Star cu ieșire pe strada Tâmppei. De altfel, această stradă a fost special creată la momentul proiectării locuințelor din Răcădău. Un exemplu de referință este tunelul rutier din Salzburg, Austria.



Aiă mai multe despre
acest proiect.
Scanează codul cu
telefonul mobil!

Pasaje pietonale subterane

16. Calea București - str. Poienelor 17. Calea București - str. Berzei

Fluidizarea traficului auto trebuie să fie o prioritate, dar nu renunțăm nici la confortul și siguranța pietonilor. Încurajăm brașovenii să se deplaseze pe jos, de aceea ne-am gândit la soluții care să fie sigure pentru toți participanții la trafic. Pasajele pietonale în zonele aglomerate răspund cerințelor tuturor, de aceea la intersecțiile de pe Calea București

cu încărcare mare pietonală și auto, de la Berzei - Uranus și Poienelor - Saturn vom avea astfel de pasaje. Pentru acestea sunt făcute deja studiile de amplasament și studiile de trafic.



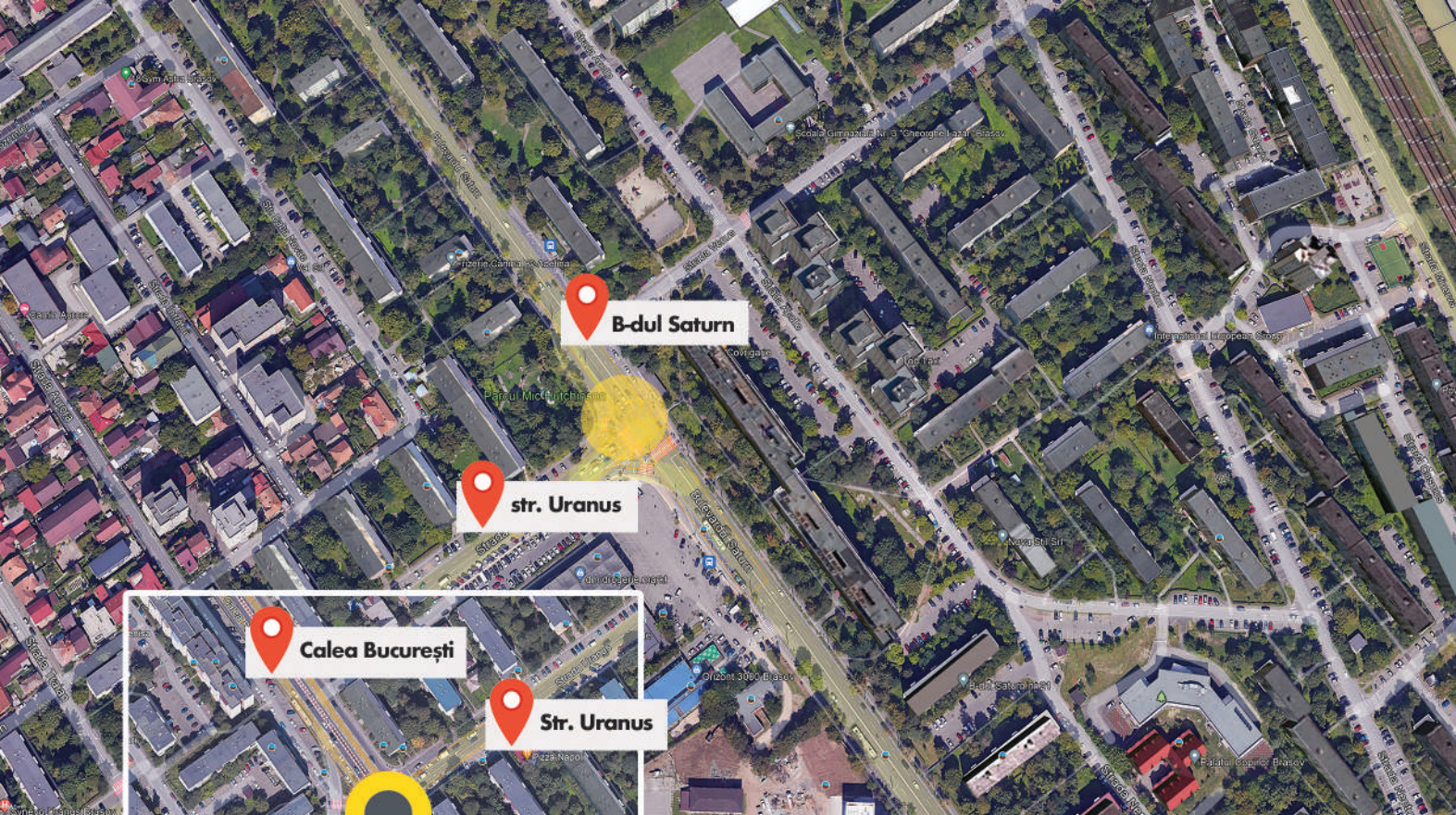


 Ați mai multe despre
acest proiect.
Scanează codul cu
telefonul mobil!

Pentru intersecția Toamnei - Zizinului - Calea București - 15 Noiembrie există proiect, trebuie doar să trecem la următorul pas: autorizarea. În contextul rezultatelor studiului de trafic, intersecția se va resistemati, pentru mai multă fluentă.

Resistemati intersecții

18. Toamnei, Zizinului, Calea București



B-dul Saturn

str. Uranus



Calea București

Str. Uranus


 Ați mai multe despre
 acest proiect.
 Scanează codul cu
 telefonul mobil!

Resistematzare
 intersecții

19. Saturn cu Uranus
20. Calea București cu Uranus

În aceste intersecții vom reconfigura elementele geometrice, pentru îmbunătățirea traficului auto și pietonal.

SĂNĂTATE

Spitalul Regional

Vom face Spitalul Regional, care era gata de implementare în 2020, dar a fost abandonat de cei care conduc acum Brașovul. Există toate avizele și utilitățile pentru un spital mare.

Vom relua parteneriatul cu Banca Europeană de Reconstrucție și Dezvoltare și vom porni rapid faza de execuție.

Modernizarea Spitalelor Tractorul și Astra

Clădirile vechilor spitale ale orașului sunt depășite și nu pot asigura un act medical modern. Sunt, totuși clădiri importante, care au și o valoare istorică. De aceea vom demara un proiect de renovare a acestora iar ulterior vom

propune transferarea lor din patrimoniul municipiului Brașov către Consiliul Județean Brașov, care le va întreține și le va asigura funcționarea.

Susținerea Hospice Casa Speranței

Hospice Casa Speranței este un pilon esențial al comunității noastre, oferă îngrijire paliativă de calitate pentru pacienții cu cancer și susținere emoțională pentru familiile acestora. Extinderea acestei instituții în incinta Spitalului Mârzescu ar

aduce nu numai o capacitate mai mare, dar și o accesibilitate îmbunătățită la serviciile oferite de persoanele care acordă sprijin și alinare celor aflați în situații dificile.

Centre medicale de permanență în cartiere

Clădirile fostelor centrale de cartier vor fi transformate în centre medicale de permanență, pentru a reduce presiunea de pe unitatea de primiri Urgențe a Spitalului Județean

Acest proiect va fi realizat în parteneriat cu SMURD. Proiectul nu este nou, s-a aflat pe agenda mea și în 2020, dar nu a fost implementat.

EDUCAȚIE

Creșă, grădiniță, școală în fiecare cartier

Construim infrastructură educațională în special în cartierele noi. În celelalte cartiere extindem școlile existente cu noi corpuri de clădire, pentru ca elevii să nu mai învețe în două schimburi.

Săli de sport

Vom construi săli de sport, pentru derularea orelor de educație fizică în condiții potrivite.

SIGURANȚĂ & ANTIDROG

Birou de poliție locală în fiecare cartier

Centru de vindecare a dependențelor

Amplă campanie în școli pentru conștientizarea efectelor drogurilor

- ▶ **Gratuitate în weekend, pentru brașoveni pe mijloacele de transport în comun**
- ▶ **Continuarea refacerii fațadelor în centrul istoric și eficientizarea energetică a blocurilor**
- ▶ **O mai bună administrare: curățenie, zone verzi, locuri de joacă, terenuri de sport**
- ▶ **Programul “rabla” pentru lifturile din blocuri, în parteneriat cu asociațiile de proprietari**

CULTURĂ & TURISM

Cetățuia, Turnuri, Bastioane, Zidurile Cetății

restaurarea și întreținerea acestor monumente istorice, cu scopul de a le conserva pentru generațiile viitoare și de a le prezenta într-o lumină proaspătă și

atrăgătoare pentru turiști și localnici. Repararea și conservarea obiectivelor turistice vor restabili aspectul estetic al acestor monumente, dar vor contribui și la dezvoltarea turismului, atrăgând vizitatori noi și sprijinind economia locală.

Parc Rulmentul, Orașelul Copiilor

reconversia fostei platforme industriale Rulmentul în "cel mai mare parc din Transilvania", de mari dimensiuni, care să devină un loc emblematic în Brașov, pentru evenimente, cultură, sport și

divertisment. Spații verzi, alei, zone de agrement și recreere, conceput pentru a încuraja interacțiunea socială și activitățile recreative în aer liber. Tot aici vom face Orașelul Copiilor, care va oferi tinerilor și familiilor un loc special destinat divertismentului și educației, cu facilități adaptate acestora.

Finanțări pentru evenimente culturale

Vom continua programele de finanțare nerambursabilă pentru proiecte culturale. Brașovul este un oraș viu și divers, motiv pentru care sunt necesare

evenimente artistice pentru toate categoriile de vârstă și pentru toate minoritățile etnice. Vom susține cu precădere evenimentele locale, mai ales cele care țin de tradiție și istorie, precum Junii Brașovului.

Sprijin pentru cultele ecumenice, fără discriminare





INFRASTRUCTURĂ SPORTIVĂ

Sala Polivalentă

Proiectul pe care l-am demarat în mandatul anterior este într-o fază avansată. Va fi cea mai mare sală polivalentă din România, cu o capacitate de 11.000 de locuri. Se vor organiza aici competiții sportive, concerte, conferințe, congrese, activități culturale.

Stadion nou

Construim un stadion nou, cu o capacitate de 15.000 de locuri, în zona CSS Brașovia.

Patinoar și bazin de înot

Vom debloca proiectul patinoarului nou și al bazinului de înot, în cartierul Tractorul.

Modernizare stadion Tineretului

Vom reconfigura stadionului pentru a ajunge la o capacitate de 8.000 de locuri.

Înființarea echipei fanion FCM Brașov

Fotbal Club Metropolitan Brașov, fotbal cu brașoveni, pentru brașoveni.

Preluarea bazei sportive I.C.I.M.

Finalizarea bazei sportive Metrom

Finalizarea bazei sportive Carpați

Parteneriat cu CFR pentru modernizarea stadionului de rugby din Craiter - Triaj

Preluarea CSS Brașovia de la Ministerul Educației și refacerea acesteia.

Extinderea domeniului schiabil spre Râșnov

Bike Park în Poiana Brașov Adminstrat profesionist și cu un buget real.



În perioada 2016 - 2020, Primăria Brașov a lucrat la o serie de proiecte de infrastructură care au ramas în sertarele instituției și peste care s-a așezat praful userist.

Pentru toate proiectele din listă au fost parcurse etape importante de avizare, în unele cazuri ajungându-se chiar până la autorizații de construcție. Ceea ce am spus de atâtea ori, că în Primărie am lăsat proiecte gata pentru a fi implementate nu este o vorbă în vânt și nu discut numai despre Spitalul Regional. Pe vremea mea, în Primărie s-a muncit pe brânci la proiecte uriașe de infrastructură.

Discutăm de poduri, pasaje, drumuri de legătură, largiri la patru și 6 benzi, în interiorul și în exteriorul orașului. Am acordat o atenție mare accesului în oraș din zona metropolitană. Avem nevoie urgentă de legături mai bune cu Cristian- Râșnov - Bran, Feldioara, Hărman și obligatoriu cu Sânpetru. Toate aceste proiecte trebuie realizate printr-un efort colectiv din partea Brașovului, a localităților adiacente și a Consiliului Județean, plus CNAIR. Rolul nostru este să aducem confort și o viață mai bună oamenilor. Nu mai putem pedepsi lumea care stă blocată în trafic pentru că noi nu suntem în stare să facem. Trebuie să facem!

În Brașov vreau să continui proiectele îndrăznețe. Nu mai discut despre faptul că este obligatoriu să avem o parcare mare în centrul istoric, fără de care nu putem vorbi despre trafic restricționat în oraș. Întâi trebuie să oferi ceva și numai după aceea să reglementezi. Dar nu îmi lipsește îndrăzneala și nici viziunea, trebuie doar ca noi toți să avem puterea și răbdarea să explicăm fiecărui brașovean ce putem să facem. Să-i aducem pe oameni la vot și să pună ștampila pe buletinul corect.

**GEORGE
SCRIPCARU**
Omul care face

www.scripcaru.ro

 [george.scripcaru.brasov](https://www.facebook.com/george.scripcaru.brasov)

 [georgescripcaruofficial](https://www.instagram.com/georgescripcaruofficial)

 [georgescripcaruomul](https://www.tiktok.com/georgescripcaruomul)