

ANEXA NR. la H.C.L.

REGULAMENT

**privind restricționarea accesului auto în Zona cu Nivel Scăzut de Emisii din centrul
istoric al Municipiului Brașov**

CAPITOLUL 1 CONSIDERAȚII GENERALE

Art. 1. Situația actuală

Statistici centrul istoric (componenta de mobilitate urbană durabilă) - ianuarie 2024:

- număr populație: aproximativ 13.000
- număr autoturisme înmatriculate în perimetrul vizat: 5097 (3748 persoană fizică)
- instituții publice: peste 5000 elevi (grădinița -> liceu) și 2 spitale
- unități de cazare: 334 (în 2022)
- număr parcări rezidențiale: 290
- număr parcări publice: 1202 (71 private - Wag Parking)[\[1\]](#)
- număr accidente rutiere (2012-2022): 162 (1 decedat, 43 grav răniți) - 40% mod producere: lovire pieton. Cauze: 17% neacordare prioritate pietoni, 12% traversare neregulamentară pietoni. În 2022 toate accidentele cu răniți grav erau pietoni.

Centrul istoric concentrează cea mai mare parte a monumentelor istorice ale Brașovului și are o valoare culturală, estetic-ambientală, deosebită. În ultimii 20 de ani, zona a fost redată treptat pietonilor prin multiple proiecte de pietonalizare, cel mai recent fiind pietonalizarea str. Apollonia Hirscher, între str. Grigoraș Dinicu și str. Castelului.

Centrul istoric este înconjurat de versanți împăduriți și are doar două puncte principale de acces (str. Mureșenilor / str. Castelului – 3 benzi) și două de ieșire (str. Mureșenilor și str. N. Bălcescu – 2 benzi). Dezvoltările ultimilor ani de pe Dealul Warthe au generat încă patru puncte de acces, străzile: Dealul Spirii, Nisipului, Stejerișului și Cibinului. Cele din urmă sunt, însă, străzi rezidențiale, gândite stric pentru accesul la câteva gospodării amplasate în lungul lor. Sunt străzi de sub 7m lățime, fără trotuare, având multe segmente în care două autoturisme nu pot trece unul pe lângă celălalt.

Art. 2 Problemele identificate

Principala problemă a centrului istoric este dată de faptul că acesta funcționează ca o imensă fundătură, astfel că în momentele în care volumele de trafic sunt prea mari (peste 1500 vehicule / oră pe str. Mureșenilor) întreaga rețea de circulație rutieră se blochează. Acest aspect face cvasi-imposibilă accesarea sau părăsirea zonei de către serviciile de urgență[\[2\]](#) și limitează accesul rezidenților la propriile gospodării.

Mai mult de atât, municipiul Brașov este cuprins în anexa nr. 2 la Legea nr. 104/2011 privind calitatea aerului înconjurător, cu modificările ulterioare, iar conform legii 155/30.05.2023 privind mobilitatea urbană durabilă trebuie să aibă operațională o zonă cu emisii scăzute (ZNSE). Acest aspect este menționat și în actualizarea **Planului Integrat privind Calitatea Aerului (PICA)** care prevede următoarele măsuri:

- Măsura 1.7 Interzicerea mașinilor cu norme inferioare de poluare pe teritoriul Municipiului Brașov
- Măsura 1.16 Stabilirea unor zone centrale unde este interzisă circulația autovehiculelor cu motorizare termică

Centrul istoric se confruntă, astfel, cu următoarele probleme conectate la domeniul mobilității urbane durabile:

Problemă	Scurtă descriere / Efecte
Congestie	<p>Volume de trafic ridicate la sfârșitul săptămânii (mai ales în sezonul turistic) și dimineața în timpul săptămânii. De regulă, blocajul se realizează între cele două sensuri giratorii de pe str. Șirul Ludwig van Beethoven. Prin aceste două sensuri giratorii trece aproape tot traficul motorizat care iese sau intră în cartierul Schei[3]</p> <ul style="list-style-type: none"> • Blocajele limitează posibilitatea serviciilor de urgență de a răspunde solicitărilor (pompieri, ambulanțe etc.), • Locuitorii zonei nu pot accesa sau părăsi zona cu un autovehicul (doar pe jos / cu bicicleta), • Mijloacele de transport în comun sunt blocate în trafic (nu există spațiu pentru benzi dedicate) • Suprasolicitarea stocului de parcare existent, mai ales în defavoarea rezidenților[4].
Poluare	<p>Poluarea cu PM_{2,5} trece de pragul de 40 μg/m³ iar cea cu PM₁₀ trece de 50 μg/m³ în orele de vârf (cf. rețea senzori URAD -stații Livada Poștei, Piața Sfatului și Poarta Schei).</p> <p>Poluare fonică din traficul rutier peste 70DB pe Mureșenilor (cf. Hărți Poluare Fonică 2022)</p>

Cauzele care stau la baza problemelor identificate sunt următoarele:

Cauză	Scurtă descriere
-------	------------------

<p>O gestionare încă ineficientă a volumelor de trafic</p>	<p>Banda 1 de pe str. Mureșenilor este folosită pentru alimentarea unităților comerciale din zonă după un interval orar prestabilit. Cu toate acestea, există autovehicule staționate sau oprite în permanență pe acea bandă ceea ce face ca traficul general să poată circula doar pe o bandă. Livrările se fac aproape exclusiv cu autovehicule. Există trei puncte informale de parcare pentru livratori și Piața Sf. Ioan, capăt Diaconu Coresi și str. Politehnicii. Aceleași locuri de parcare sunt, însă, folosite și de turiști sau alți vizitatori ai zonei.</p> <p>Parcarea privată de pe str. Gheorghe Barițiu atrage foarte mulți utilizatori (mai ales de sărbători și în weekend) care, de regulă, blochează sensul giratoriu de la str. Șirul Ludwig van Beethoven. O parte considerabilă din traficul din zona centrală este generat de autoturisme care caută un loc de parcare (estimat peste 30%..</p> <p>De exemplu, în intervalul 1-3 Decembrie 2023, pe str. Mureșenilor, au intrat peste 26.000 autovehicule din care doar aproximativ 15.000 erau înregistrate în județul Brașov (monitorizare Flash Lightning).</p> <p>36% din autovehiculele care intră în centrul istoric stau mai puțin de 20 minute (tranzit – deși este vorba de o fundătură), iar încă 12% stau sub 60 minute. Doar 12% din totalul autovehiculelor care intră în centrul istoric stau acolo mai mult de 12 ore (monitorizare Flash Lightning într-o zi de școală).</p>
<p>Tendința de restrângere a funcțiunii rezidențiale</p>	<p>Atractivitatea ridicată a zonei face ca aceasta să devină din ce în ce mai restrictivă pentru rezidenți (accesibilitate redusă transport public, servicii și dotări mai rare etc.) dar din ce în ce mai atractivă pentru activități hoteliere. În 2022, în centrul istoric erau peste 300 de apartamente de închiriat în regim hotelier (aparte de hoteluri și pensiuni).</p>
<p>O distribuție neuniformă a funcțiunilor</p>	<p>Deși centrul istoric este încă locuit, accesul la funcțiuni de interes cotidian este limitat. De exemplu, există doar câteva magazine alimentare de mici dimensiuni în interiorul centrului istoric, majoritatea acestora se află la marginea zonei centrale, iar hipermarketurile sunt la peste 5 km distanță.</p>

Deservire precară cu transport public	În prezent, centrul istoric este deservit doar periferic de terminalul de transport Livada Poștei care concentrează majoritatea liniilor de transport public. Centrul istoric se întinde, însă, pe mai mult de 3 km spre zona împădurită (zona de agrement Pietrele lui Solomon). Există doar 3 linii de transport public care intră până în centrul istoric (4, 50, 52).
Generatori de trafic importanți	În centrul istoric sunt încă active două spitale importante ale municipiului: Maternitatea și Spitalul de Psihiatrie și Neurologie. Ambele au nevoie de o bună accesibilitate, mai ales în regim de urgență. Tot în centrul istoric sunt localizate o serie de unități de învățământ importante (unele cu specific etnic) care atrag zilnic peste 5000 de elevi.

Pentru a reduce congestia în zona centrală și a crește atractivitatea acesteia, în ultimii ani Primăria Municipiului Brașov a implementat o serie de proiecte și măsuri:

- Înființarea liniilor de autobuze școlare care deservește majoritatea zonelor rezidențiale (active dimineață),
- Extinderea zonei pietonale (str. Apollonia Hirscher, str. Cerbului^[5]),
- Creșterea frecvență pe liniile care merg către Schei,
- Adaptare intervale orare pentru livrări,
- Achiziție flotă.

Cu toate acestea, presiunea pe centrul istoric este una încă foarte mare, iar blocajele în orele de vârf, de sărbători sau în sfârșitul de săptămână (în sezon) fac ca reducerea volumelor de trafic să reprezinte o prioritate pentru a putea asigura funcționalitatea zonei, atât pentru rezidenți, utilizatori (angajați, furnizori de servicii etc.) cât și pentru turiști.

[1] Fără parcare de la zona de agrement Pietrele lui Solomon

[2] Mureșenilor este singura stradă cu mai mult de 2 benzi pe care vehiculele de urgență pot eventual depăși coloana de autovehicule.

[3] Cu foarte mici excepții care folosesc străzile rezidențiale Dealul Spirii, Nisipului, Stejerișului și Cibinului.

[4] Majoritatea fondului construit din centrul istoric este foarte dens (locuințe multifamiliale înșiruite și/sau cuplate pe mai multe laturi) iar curțile sunt adesea prea înguste pentru a putea fi folosite pentru parcare mai multor autoturisme.

[5] Încă funcțională doar parțial pentru că nu a fost instalată barieră ca pe str. Postăvarului.

CAPITOLUL II

DEFINIȚII ȘI ABREVIERI

Art.3. Regulament are rolul de a defini regulile și procedurile de acces auto în Zona cu Nivel Scăzut de Emisii Centrul Istoric Brașov (ZNSECIBV), așa cum este definită și delimitată în articolele din prezentul Regulament.

Art.4. Definiții și abrevieri

4.1. Definiții

Zonă cu Nivel Scăzut de Emisii - zona delimitată de către autoritatea publică locală în cadrul căreia se instituie restricții și/sau taxare pentru accesul autovehiculelor în vederea îmbunătățirii calității aerului. ZNSE sunt stabilite de către autoritățile administrației publice locale și sunt aprobate prin hotărâri ale consiliilor locale, hotărâre a Consiliului General al Municipiului București, respectiv prin hotărâri ale consiliilor județene, după caz (Legea 155/2023, art. 22, alin 2-3).

Rezident = persoană fizică sau juridică care are domiciliul ori reședința, respectiv sediul principal, sediul secundar, sediul profesional sau punctul de lucru, în ZNSECIBV, așa cum este delimitată la art. 5 din prezentul regulament

Permis de liberă trecere = înscrisul tipizat eliberat de Primăria Municipiului Brașov care conferă posesorului dreptul de a transporta persoane, mărfuri, materiale etc, în interes propriu sau pentru anumiți beneficiari, într-o perioadă definită și cu un orar stabilit, în zone în care sunt impuse anumite restricții de circulație (limitare de tonaj, acces interzis și oprire interzisă)

Permis de acces Centru Istoric = înscris tipizat eliberat de Primăria Municipiului Brașov care conferă posesorului dreptul de acces cu un anumit autovehicul în zona ZNSECIBV în perioada de restricții de circulație conform art. 8 din prezentul Regulament

Ocazional = Care are loc cu prilejul unui anumit eveniment; întâmplător, sporadic, nepermanent

Comisia de Circulație a Municipiului Brașov - comisie constituită de Consiliul Local Brașov, ce are ca scop analizarea solicitărilor privind amplasarea de construcții și instalații în zona drumului public, impune condițiile de amplasare și execuție a lucrărilor, avizează instalarea mijloacelor de semnalizare rutieră, echipamente destinate siguranței circulației, avizează reglementările referitoare la regimul de acces și circulație, staționare și parcare, avizează planurile de organizare și sistematizare a circulației, avizează măsuri de înființare/desființare a plantațiilor rutiere, avizează modelul de realizare a intersecțiilor, stabilește măsuri care să ducă la eliminarea locurilor periculoase și la îmbunătățirea siguranței pe drumurile publice din municipiu, conform HCL 85/2016, republicata.

Zile de sărbători legale = zile declarate libere în care, de regulă, nu se lucrează, acordate de angajator, potrivit Codului Muncii, tuturor salariaților

Restricție de circulație = interzicerea accesului și a circulației anumitor vehicule pe un anumit sector de drum sau pe o anumită parte din suprafața drumului, pe o perioadă determinată;

Aviz– Document oficial emis, în conformitate cu prevederile legale, de o autoritate sau structură competentă într-un anumit domeniu

Unitate locativă = ansamblu încăperilor locuite sau destinate a fi locuite de cineva

Unitatea de cazare = structură de primire turistică cu funcțiuni de cazare: hoteluri, hoteluri-apartament, hosteluri, moteluri, vile turistice, cabane turistice, bungalow-uri, sate de vacanță,

campinguri, popas turistic, căsuțe tip camping, apartamente și camere de închiriat în locuințe familiale, pensiuni turistice și pensiuni agroturistice și alte unități cu funcțiuni de cazare turistică conform Ordinului Agenției Naționale pentru Turism din cadrul Ministerului Economiei nr. 65/2013, cu modificările și completările ulterioare

Ridesharing = activitatea de transport fără scop lucrativ, desfășurată între persoane fizice independente, care presupune utilizarea în comun, fără scop profesional, a unui autovehicul cu cel mult 9 locuri, de către un conducător auto și de unul sau mai mulți pasageri care călătoresc în aceeași direcție, cu condiția că deplasarea să fie efectuată de către conducătorul auto în scop personal, iar conducătorul auto împreună cu pasagerul sau pasagerii împart exclusiv costurile deplasării propuse

Aparținători rezident care necesită îngrijire la domiciliu = soț/soție sau rudă până la gradul IV inclusiv a unei persoane care necesită îngrijire la domiciliu și care realizează efectiv îngrijirea rezidentului. Sunt asimilați aparținătorilor și alte persoane înrudite sau neînrudite cu rezidentul care necesită îngrijire la domiciliu ce realizează efectiv îngrijirea rezidentului pe baza documentelor justificative.

Îngrijire la domiciliu = orice activitate de îngrijire medicală prestată de personal specializat, la domiciliul pacientului, care contribuie la îmbunătățirea stării de bine a acestuia din punct de vedere fizic și psihic; gama de servicii și facilități acordate în comunitate persoanelor dependente pentru ca acestea să trăiască pe cât posibil independenți în propriile case

Furnizori servicii de urgență = agenții sau structuri specializate de intervenție care asigură soluționarea imediată a problemelor specifice urgențelor. Ele sunt fie publice (de interes general, coordonate de autoritățile administrației publice și disponibile tuturor cetățenilor: Poliția, Jandarmeria, Serviciul de Ambulanță, Servicii publice profesionale sau voluntare pentru situații de urgență, Serviciul Român de Informații, Salvamont etc), fie private (serviciu privat de ambulanță, serviciu privat de pompieri etc)

Servicii de utilitate publică = totalitatea activităților reglementate prin Legea 51/2006, republicată cu modificările și completările ulterioare și prin legi speciale, care asigură satisfacerea nevoilor esențiale de utilitate și interes public general cu caracter social ale colectivităților locale, cu privire la: alimentarea cu apă, canalizarea și epurarea apelor uzate, alimentarea cu energie termică în sistem centralizat, salubritatea localității, iluminatul public, alimentarea cu gaze naturale, transportul public local de călători, alte servicii de interes public general constituite prin Hotărârea Consiliului Local.

Art. 4.2. Abrevieri

Z.N.S.E. = Zonă cu Nivel Scăzut de Emisii

Z.N.S.E.C.I.Bv. = Zona cu Nivel Scăzut de Emisii Centrul Istoric Brașov

P.A.C.I. = Permis Acces Centrul Istoric

P.A.C.I.O. = Permis Acces Centrul Istoric Ocazional

P.A.C.I.O.W. = Permis Acces Centrul Istoric Ocazional de 1 weekend

P.A.C.I.R. = Permis Acces Centrul Istoric cu Posibilitate de Reînnoire

AMDDTPBv = Asociația Metropolitană pentru Dezvoltarea Durabilă a Transportului Public Brașov

DN = drum național

PICA = Plan Integrat privind Calitatea Aerului

PM = Diametru Particulelor {în suspensie} (Particulate Matter)

ARR = Autoritatea Rutieră Română

CAPITOLUL III ZONA RESTRICȚIONATĂ

Art 5. Zona cu Nivel Scăzut de Emisii Centrul Istoric Braşov (ZNSECIBv) este delimitată de:

- Bulevardul Eroilor (tronsonul cuprins între Livada Poştei şi intersecţia cu str. Nicolae Bălcescu şi Str. Dobrogeanu Gherea)
- Str. Constantin Dobrogeanu Gherea, la nord
- Drumul Poienii / DN1E, la vest
- Zona de agrement Pietrele lui Solomon, la sud
- Dealul Tâmpa, la est

Art. 6. Străzile din ZNSECIBv sunt cuprinse în Anexa 1, parte integrantă din prezentul Regulament.

Art. 6.1. ZNSECIBv include Zona de rezervaţie de arhitectură 'Cetate' (conform PUZ Zona de rezervaţie de arhitectura 'Cetate') alături de cartierele Schei şi Warthe.

Art.7. ZNSECIBv poate fi extinsă şi în alte zone, la propunerea Primăriei Municipiului Braşov, cu aprobarea Comisiei de Circulaţie.

CAPITOLUL IV CIRCULAŢIA AUTOVEHICULELOR ÎN ZNSECIBv

Art. 8. Accesul auto, cu excepţia deţinătorilor de Permis Acces Centrul Istoric, în ZNSECIBv este restricţionat în:

- Sfârşitul de săptămână, de vineri, începând cu ora 18:00, până duminică, ora 22:00
- Zile de sărbători legale
- Alte zile, la propunerea Primăriei Municipiului Braşov, cu avizul Comisiei de Circulaţie a Municipiului Braşov.

Art.9. Clasificarea permiselor de acces în centrul istoric (PACI)

9.1. PACI se împart în trei categorii, dpdv al duratei de valabilitate:

- a) Permise de acces în centrul istoric ocazionale de 1 (un) weekend (**P.A.C.I.O.W**), cu valabilitate determinată (3 zile: vineri - duminică)
- b) Permise de acces în centrul istoric ocazionale (**P.A.C.I.O.**), cu valabilitate determinată (minim 1 zi - maxim 364 de zile) ;
- c) Permise de acces în centrul istoric cu posibilitate de reînnoire (**P.A.C.I.R.**), cu valabilitate de 12 luni;

9.2. Permisele de acces în centrul istoric se acordă gratuit entităţilor definite la Cap. IV

CAPITOLUL V. ENTITĂŢI CARE POT ACCESA ZNSECIBv

Art. 10. Următoarele entităţi vor putea accesa Zona cu Nivel Scăzut de Emisii Centrul Istoric Braşov (ZNSECIBv) pe baza permiselor de acces în centrul istoric (PACI):

- A. Rezidenţi în ZNSECIBv (Art. 10.1.)

- B. Aparținători persoane rezidente în ZNSECIBv, care necesită îngrijire la domiciliu (Art. 10.2.)
- C. Furnizori servicii de urgență (Art. 10.3.)
- D. Prestatori servicii de utilitate publică (Art. 10.4.)
- E. Operatori servicii de transport în comun (Art. 10.5.)
- F. Operatori autorizați de transport persoane ARR (Art. 10.6.)
- G. Furnizori de servicii curierat și de livrare la domiciliu (Art. 10.7.)
- H. Furnizori de servicii de tip ride sharing (Art. 10.8.)
- I. Taxi (Art.10.9.)
- J. Deținători de permis de liberă trecere (Art. 10.10.)
- K. Unități de cazare în ZNSECIBv (Art. 10.11.)
- L. Persoane juridice care au sediu sau punct de lucru în ZNSECIBv pentru angajații proprii (Art. 10.12.)
- M. Persoane cu dizabilități (Art. 10.13.)
- N. Persoane care participă la evenimentele unităților de cult din ZNSECIBv (Art. 10.14.)

Art. 10.1. **Rezidenții din ZNSECIBv** pot beneficia de 2 două PACIR pe unitatea locativă, cu valabilitate de maxim 12 luni și posibilitate de reînnoire, cât timp pot dovedi statutul de rezident.

Art. 10.1.1. **Rezidenții din ZNSECIBv** pot beneficia de încă 1 PACIOW pe lună pentru a putea primi furnizori de servicii (ex. reparații, depanări, pompe funebre etc.) sau pentru a rezolva alte situații de urgență.

Art. 10.2. **Aparținătorii persoanelor rezidente în ZNSECIBv**, care necesită îngrijire la domiciliu, pot beneficia de PACIO-uri cu valabilitate de maxim 6 luni, cu posibilitate de reînnoire cât timp pot dovedi statutul.

Art. 10.3. **Furnizori servicii de urgență** (public sau privat) vor beneficia de PACIR-uri pentru vehiculele care sunt active pe raza Mun. Brașov.

Art. 10.4. **Furnizorii de servicii de utilitate publică** vor beneficia de PACIR-uri pentru vehiculele care active pe raza Mun. Brașov.

Art. 10.5. **Operatorii servicii de transport în comun** vor beneficia de PACIR-uri pentru vehiculele care active pe raza Mun. Brașov.

Art. 10.6. **Operatorii autorizați de transport persoane** de către Autoritatea Rutieră Română pot beneficia de PACIR respectând masa maximă autorizată aplicabilă străzilor pe care circulă, conform semnalizării rutiere.

Art. 10.7. **Furnizorii de servicii curierat și de livrare la domiciliu** pot beneficia de PACIO cu valabilitate de maxim 6 luni, cu posibilitate de reînnoire cât timp pot dovedi statutul.

Art. 10.8. **Furnizorii de servicii de tip ride sharing** pot beneficia de PACIO pe baza autorizației de transport alternativ eliberată de ARR.

Art. 10.9. **Taxi** - persoanele fizice sau juridice care furnizează servicii de taximetrie pe raza Mun. Brașov vor beneficia de PACIR.

Art. 10.10. **Deținătorii de permis de liberă trecere** vor accesa ZNSECIBv respectând traseul autorizat.

Art. 10.11. **Unitățile de cazare** localizate în ZNSECIBv pot beneficia de P.A.C.I.O.-uri în limita locurilor de parcare disponibile pe proprietate.

Art. 10.11.1. În cazul în care proprietarii unităților de cazare nu dispun de locuri de parcare pe proprietate, aceștia pot dovedi accesul la un loc de parcare la stradă pe baza unui

abonament anual pentru zona A, conform HCL 251/2005 aprobarea Regulamentului de organizare și funcționare al sistemului de parcare din Municipiul Brașov, republicat
Art. 10.12. Persoanele juridice care au sediu sau punct de lucru în ZNSECIBv pot beneficia de PACIR-uri pentru angajații cu activitate în ZNSECIBv, în limita locurilor de parcare disponibile pe proprietate.

Art. 10.12.1. În cazul în care persoanele juridice care au sediul sau un punct de lucru în ZNSECIBv nu dispun de locuri de parcare pe proprietate aceștia pot dovedi accesul la un loc de parcare la stradă pe baza unui abonament anual pentru zona A, conform HCL 251/2005 aprobarea Regulamentului de organizare și funcționare al sistemului de parcare din Municipiul Brașov, republicat

Art. 10.13. Persoanele cu dizabilități și aparținătorii acestora pot beneficia de PACIO.

10.13.1. P.A.C.I.O-ul acestei categorii are valabilitatea în conformitate cu cardul-legitimăție pentru persoanele cu dizabilități, emis de Primăria Municipiului Brașov.

Art. 10.14. Participanți la evenimentele unităților de cult pot beneficia de P.A.C.I.O.W în următoarele condiții:

- Sunt organizatorii unui eveniment la o unitate de cult localizată în ZNSECIBv sau se află pe lista invitaților cu rol de organizare / administrativ.
- Pentru fiecare eveniment la o unitate de cult localizată în ZNSECIBv se pot elibera PACIOW-uri pentru maxim 10 autovehicule.

CAPITOLUL VI MODALITĂȚI ȘI PROCEDURI DE OBTINERE A PERMISELOR DE ACCES ÎN CENTRUL ISTORIC (PACI)

Art. 11. Documentele justificative necesare pentru obținerea PACI se regasesc în Anexa 2

Art. 12. Solicitățile de eliberare PACI se vor depune online prin accesarea portalului de servicii electronice www.brasovcity.ro, conform procedurii operaționale definite la nivelul Primăriei Municipiului Brașov.

Art. 13. Procedura de reînnoire a unui PACI se realizează online, prin accesarea contului personal din portalul de servicii electronice www.brasovcity.ro, solicitantul încărcând în sistem documentele justificative care atestă menținerea statutului de entitate care are acces în ZNSECIBv.

CAPITOLUL VII SANCTIUNI

Art. 14. Încălcarea dispozițiilor prezentului Regulament atrage răspunderea disciplinară, materială, civilă, contravențională sau penală, după caz.

Art. 15. În conformitate cu prevederile O.U.G. nr. 195 din 12 decembrie 2002, republicată, privind circulația pe drumurile publice, fapta de a pătrunde pe un sector de drum cu circulația restricționată potrivit dispozițiilor prezentului Regulament, este supusă următoarelor norme legale:

“Articolul 100

(1) Constituie contravenții și se sancționează cu amenda prevăzută în clasa a II-a de sancțiuni (4 sau 5 puncte amendă) următoarele fapte săvârșite de persoane fizice:

3. nerespectarea semnificației indicatoarelor și marcajelor de obligare;”

Art. 16. Conform OUG menționată la art.15, amenzile contravenționale se stabilesc în quantumul determinat de valoarea numărului punctelor-amendă aplicate; Un punct-amendă reprezintă valoric 5% din salariul de bază minim brut pe țară garantat în plată, stabilit prin hotărâre a Guvernului.

“Articolul 108

(1) Săvârșirea de către conducătorul de autovehicul, tractor agricol sau forestier ori tramvai a uneia sau mai multor contravenții atrage, pe lângă sancțiunea amenzii, și aplicarea unui număr de puncte de penalizare, după cum

urmează:

a) 2 puncte de penalizare pentru săvârșirea următoarelor fapte:

5. circulația pe un sector de drum pe care accesul este interzis;“

Art. 17. Constituie contravenție implementarea sau furnizarea de către cetățeni a unor date, informații sau înregistrări care nu corespund realității fapte săvârșite de către conducătorii auto sau de către persoanele care accesează unul dintre permisele de acces în zona restricționată:

Art. 17.1. Constatarea contravenției prevăzute de art.17 se face de către Poliția Locală Brașov și se sancționează cu amendă între 1000 – 1500 lei, dacă fapta nu constituie infracțiune.

Art 17.2. Dacă în urma constatării faptei prevăzute de art.17, a fost obținut și permisul de acces în zona restricționată (PACI), agentul constatator va dispune și măsura complementară a anulării acestuia.

Art. 18. Contestațiile împotriva procesului verbal de constatare a contravenției urmează regulile de drept comun.

CAPITOLUL VIII MĂSURI COMPLEMENTARE PENTRU CREȘTEREA ACCESIBILITĂȚII ÎN ZNSECIBv

Art. 19. Pentru a crește accesibilitatea ZNSECIBv cu mijloace alternative de transport, Primăria Municipiului Brașov are în vedere implementarea următoarelor măsuri și proiecte:

Art. 19.1. Măsuri pe termen scurt (sub 12 luni)

- Parcări de transfer în zona centrelor comerciale cu posibilitatea de transfer facil pe mijloacele de transport în comun,
- Tarifare integrată (parcare și transport public) / pass pentru persoanele care parchează în parcările de transfer,
- Optimizarea rutelor de transport public și creșterea frecvenței mijloacelor de transport în comun pe principalele linii deservesc **ZNSECIBv**
- Echiparea parcărilor în zona centrală cu senzori de parcare care afișează disponibilitatea în timp real
- Echiparea principalelor căi de acces în **ZNSECIBv** cu indicatoare digitale pentru informarea conducătorilor auto și ghidarea lor către parcările disponibile.
- Dezvoltarea unei aplicații pentru ghidarea conducătorilor auto către cele mai apropiate parcări disponibile.
- Amenajarea unor puncte de drop-off / alimentare rapidă.

Art 19.2. Măsurile pe termen mediu - lung (1-3 ani)

- Parcări de transfer la principalele intrări în municipiu cu posibilitatea de transfer facil pe mijloacele de transport în comun
- Achiziție flotă de transport public nepoluantă
- Traseul pentru biciclete Prefectură - Pietrele lui Solomon
- Calea Verde (principală rețea de piste pentru biciclete și benzi dedicate transport în comun a Municipiului Brașov),
- Parcare de transfer la marginea ZNSECIBv.
- Culoar de mobilitate urbană durabilă str. Mureșenilor (reconfigurare - trotuare mai largi, mobilier urban și siguranță rutieră sporită).
- Introducere servicii de car-sharing în interiorul ZNSECIBv

CAPITOLUL VIII Dispoziții finale

Art. 20. Prezentul Regulament se corelează cu prevederile HCL nr.243/2005 republicat, privind aprobarea Regulamentului de eliberarea și folosirea permiselor Libera Trecere pentru circulația pe străzile din Municipiul Brașov, HCL nr.251/2005 republicat, privind Regulamentul de organizare și funcționare al sistemului de parcare din Municipiul Brașov și HCL nr. 927/2006 republicat privind Regulamentul de atribuire și folosire a locurilor de parcare în parcările de reședință din Municipiul Brașov.

Art. 21. P.A.C.I. se eliberează, după caz, pe număr înmatriculare autovehicul sau pe datele de identificare ale solicitantului.

LISTA STRAZI**ÎNCHIDERE CENTRUL ISTORIC MUNICIPIUL BRAȘOV**

Nr. crt.	Denumire stradă
1	strada Alecu Russo
2	strada Anton Pann
3	strada Apollonia Hirscher
4	strada Bâlea
5	strada Băilor
6	strada Bisericii Sf. Nicolae
7	strada Castelului
8	Suișul Castelului
9	strada Căpitan Ilie Birt
10	strada Ceahlau

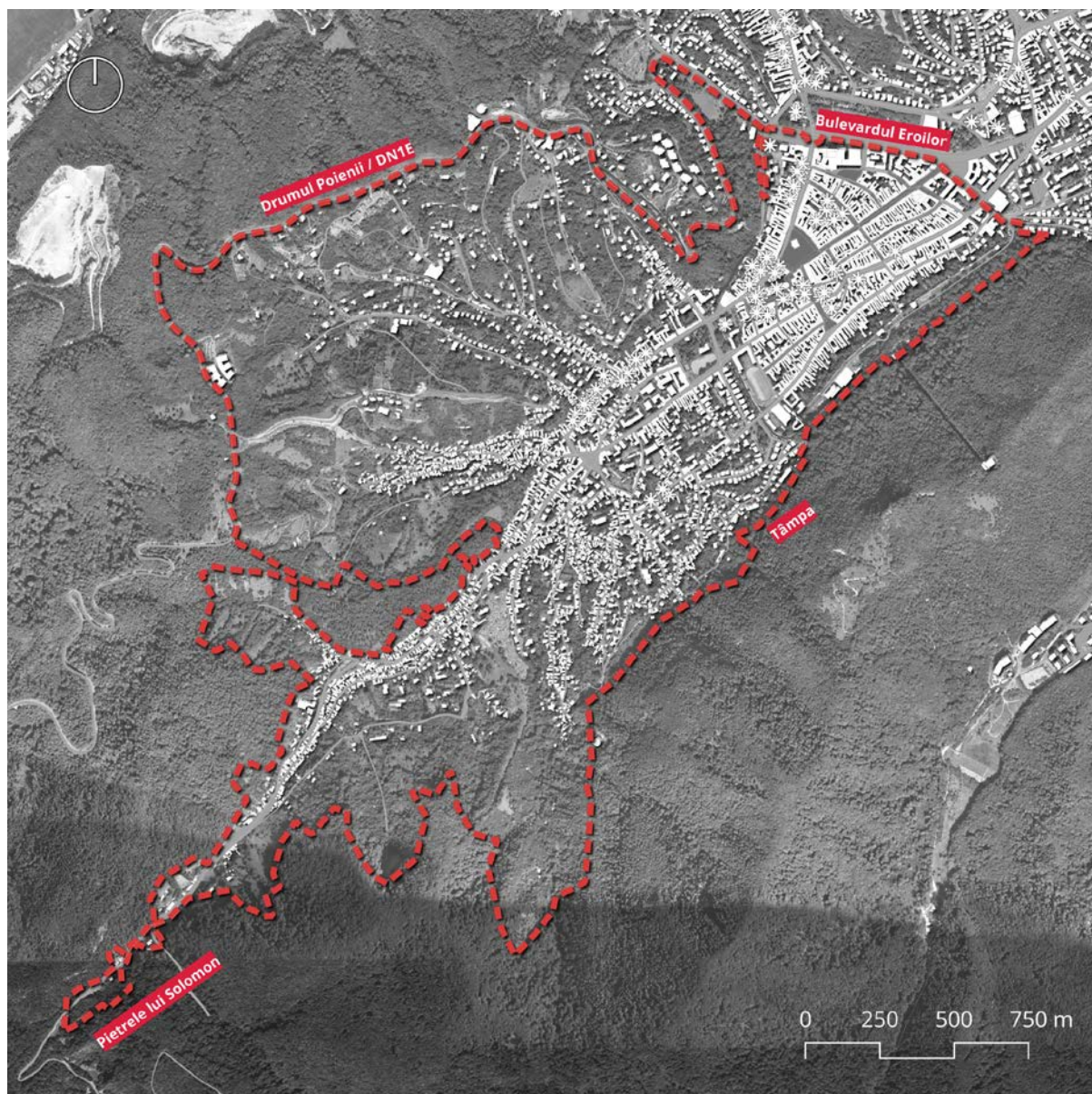
11	strada Cerbului
12	strada Cetinii
13	strada Cibirului
14	strada Ciocârliei
15	strada Clăbucet
16	strada Coastei
17	Strada Colțul Putinarilor
18	strada Constantin Brâncoveanu
19	strada Constantin Lacea
20	strada Costitei
21	strada Cotun
22	strada Curcanilor
23	strada Dealul Capelei
24	strada Dealul Spirii
25	Aleea Dealul Spirii
26	strada Dealul Straja
27	strada Democratiei
28	strada Diaconu Coresi
29	strada Gheorghe Baiulescu
30	strada Dr. Vasile Saftu
31	strada Dupa Gradini
32	strada Dupa Iniște
33	Aleea Dupa Iniste
34	strada Dupa Ziduri

35	strada Egalitatii
36	strada Fântâna Rosie
37	strada Fântânitei
38	strada George Cosbuc
39	Piata George Enescu
40	strada Gheorghe Baritiu
41	Șirul Gheorghe Dima
42	strada Gheorghe Sion
43	strada G-ral Traian Mosoiu
44	strada Grigoraș Dinicu
45	strada Gustav Kollar
46	strada Hans Benkner
47	strada Harghita
48	strada Hațegului
49	strada Iezer
50	strada Ineu
51	strada Învățătorilor
52	strada Johann Gott
53	Curtea Johannes Honterus
54	strada Junilor
55	strada Latina
56	Sirul Ludwig Van Beethoven
57	strada Macin
58	strada Mălăiești

59	strada Michael Weiss
60	strada Mihail Sadoveanu
61	strada Mircesti
62	Șirul Mitropolit Andrei Șaguna
63	strada Muresenilor
64	strada Neajlov
65	strada Nicolae Balcescu
66	strada Nisipului de Jos
67	strada Nisipului de Sus
68	strada Pajistei
69	strada Parângului
70	strada Paul Richter
71	strada Pădurarului
72	strada Pe Tocile
73	strada Penes Curcanul
74	strada Persani
75	strada Petöfi Sándor
76	strada Petre Ispirescu
77	strada Piatra Mare
78	strada Pietrosu
79	strada Piscului
80	Sirul Plaiesilor
81	strada Poarta Schei
82	strada Podragu

83	strada Podul Cretului
84	strada Podul lui Grid
85	strada Poiana cu Flori
86	strada Poiana lui Lupan
87	strada Politehnicii
88	strada Postavarului
89	strada Printre Gradini
90	strada Printre Pietre
91	strada Prundului
92	strada Republicii
93	strada Retezat
94	strada Semenicului
95	strada Sf. Ioan
96	Piața Sfatului
97	strada Sforii
98	strada Spătar Luca Arbore
99	strada Stâncii
100	strada Stejerișului (tronson DN1E - spre str.Poiana cu Flori)
101	strada Stefan Ludwig Roth
102	Aleea Tiberiu Brediceanu
103	strada Traian Demetrescu
104	strada Trotus
105	strada Țibleș
106	Fundătura Tibles

107	Piața Unirii
108	strada Valea Rece
109	strada Valea Tei
110	strada Valentin Wagner
111	strada Variste
112	strada Vrancei
113	strada Zarand



DOCUMENTE JUSTIFICATIVE NECESARE OBTINERII PACI

În vederea emiterii PACI-urilor, solicitanții se vor înregistra în portalul de Servicii Electronice al Primăriei Municipiului Brașov <http://www.brasovcity.ro/Servicii> pentru cetățeni unde vor încărca următoarele documente, în funcție de categoria de încadrare:

A. Rezidenți în ZNSECIBv (Art. 10.1.):

- act de identitate /viza de reședință;
Sau act de proprietate (contract vanzare-cumparare, certificat de mostenitor, act de donatie, etc), dupa caz *sau* contract de închiriere înregistrat la ANAF Brasov;
- certificat înmatriculare auto, cu masa maxim autorizata mai mica de 3,5 t (F1 talon = sub 3500 kg);
- acord GDPR.

B. Aparținători persoane rezidente în ZNSECIBv, care necesită îngrijiri la domiciliu (Art. 10.2.):

- Act identitate solicitant;
- Act de identitate /viza de reședință a persoanei rezidente care necesită îngrijiri la domiciliu
- Certificat înmatriculare auto, cu masa maxim autorizata mai mica de 3,5 t (F1 talon = sub 3500 kg);
- acord GDPR.
- Declarație pe proprie răspundere conform căreia solicitantul oferă îngrijire la domiciliu rezidentului
- Document medical care atestă necesitatea rezidentului de a primi îngrijiri la domiciliu

C. Furnizori servicii de urgență (Art. 10.3.)

- Certificat înregistrare fiscală;
- Certificat înmatriculare auto pentru fiecare autovehicul (autoturisme, autospeciale, etc) care necesita PACIR

D. Prestatori servicii de utilitate publică (Art. 10.4.)

- Certificat înregistrare fiscală;
- certificat înmatriculare auto pentru fiecare autovehicul (autoturisme, autospeciale, etc) care necesita PACIR

E. Operatori autorizați de transport persoane ARR (Art. 10.6.)

- Certificat constatator de la Registrul Comerțului
- Certificat constatator operator autorizat de transport ARR;
- Certificat înmatriculare auto, cu masa maxim autorizată mai mica de 3,5 t (F1 talon = sub 3500 kg) pentru fiecare autovehicul;

G. Furnizori de servicii curierat și de livrare la domiciliu (Art. 10.7.)

- Certificat constatator de la Registrul Comerțului;
- Autorizație sanitar-veterninară, după caz
- Certificat înmatriculare auto, cu masa maxim autorizată mai mica de 3,5 t (F1 talon = sub 3500 kg) pentru fiecare autovehicul;

H. Furnizori de servicii de tip ride sharing (Art. 10.8.)

- act identitate conducator auto;
- Contract cu platforma de ridesharing

- Talon autoturism (F1 talon = sub 3500 kg);
- Acord GDPR.

I. Taxi (Art. 10.9.)

- Primăria Municipiului Braşov, prin Direcția Tehnologii Informaționale și Servicii Electronice, va interconecta baza de date cu taxi autorizate (număr autoturism și număr ecuson taxi “bulina”).

J. Deținători de permis de liberă trecere (Art. 10.10.)

- Primăria Municipiului Braşov, prin Direcția Tehnologii Informaționale și Servicii Electronice, va interconecta baza de date “permise LT”.

K. Unități de cazare în ZNSECIBv pentru obtinere PACIOW (Art. 10.11.)

- Certificat constatator de la Registrul Comerțului;
- Certificat de clasificare pentru structuri de primire turistice
- Dovada locurilor de parcare deținute, după caz.
- Declarație pe propria răspundere ca este înregistrat la Direcția Fiscală Braşov cu clădire nerezidențială și plătește taxele și impozitele aferente;

L. Persoane juridice care au sediu sau punct de lucru în ZNSECIBv pentru angajații proprii (Art. 10.12.)

- Certificat constatator de la Registrul Comerțului;
- Dovada locurilor de parcare deținute, după caz.

M. Persoane cu dizabilități (Art. 10.13.)

- act de identitate solicitant;
- număr/serie card-legitimatie;
- talon autoturism (F1 talon = sub 3500 kg);
- acord GDPR.

N. Persoane care participă la evenimentele unităților de cult din ZNSECIBv (Art. 10.14.)

- Act de identitate solicitant;
- Declarație cu privire la deplasarea la unitatea de cult;
- Talon autoturism (F1 talon = sub 3500 kg);
- Acord GDPR.
- Document emis de unitate de cult care atestă statutul de organizator al unui eveniment.