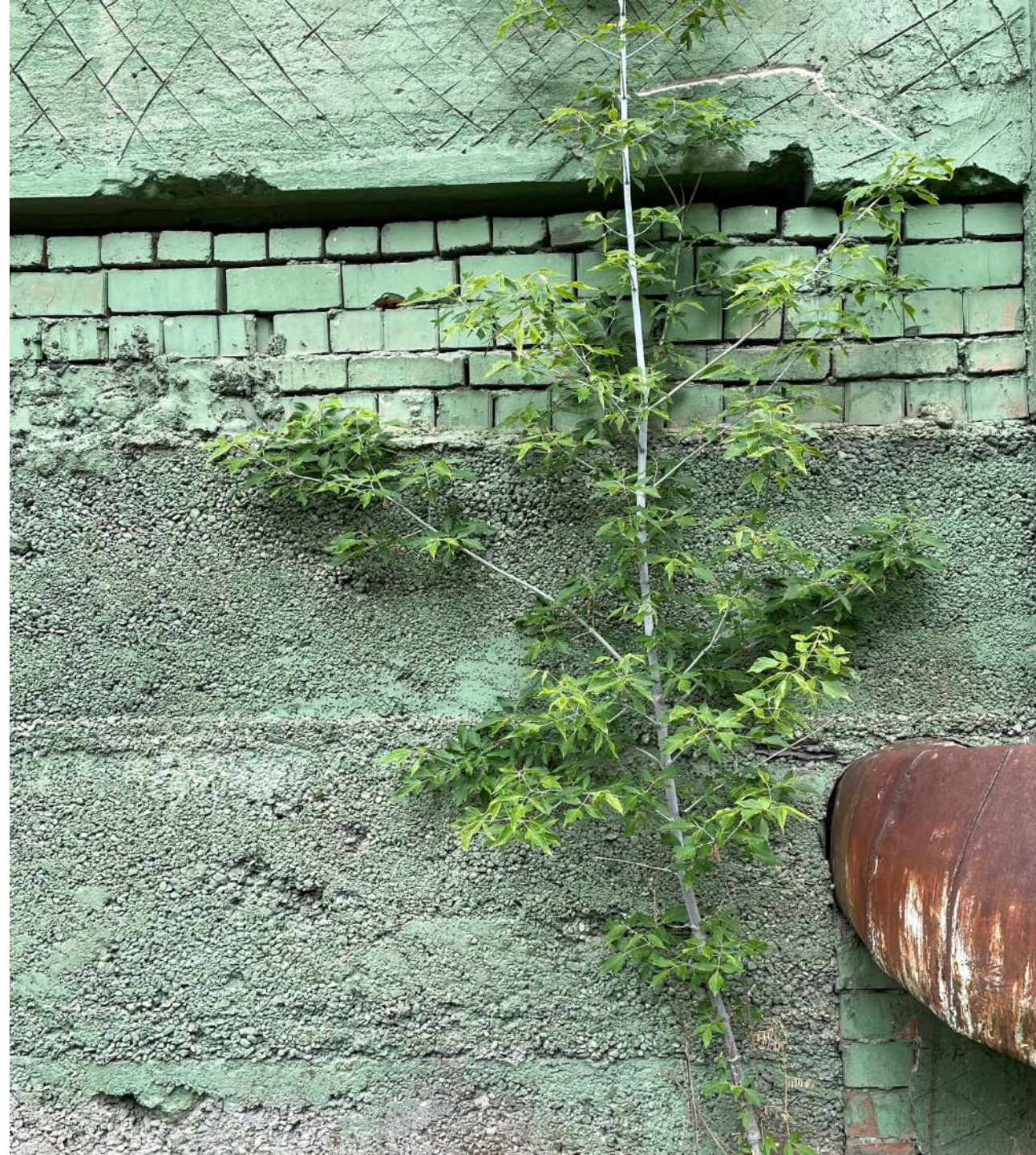




ORDINUL
ARHITECTILOR
DIN ROMÂNIA

CONSULTARE PUBLICA RULMENTUL

BRAȘOV | OCTOMBRIE 2023



Subiectul consultării

Municipalitatea Braşov va organiza un concurs internaţional de soluţii pentru conversia platformei industriale Rulmentul, astfel încât locul să (re)devină o importantă parte a vieţii oraşului.

Importanţa şi valoarea patrimonială a locului au fost evidenţiate de studiul istoric realizat de Institutul Naţional al Patrimoniului în 2021.*

Consultarea populaţiei este o obligaţie legală a municipalităţii în mai multe momente ale acestui proces. Această etapă a consultării stă la baza fundamentării temei de proiectare pentru concursul internaţional de arhitectură.

** SI / Studiu istoric pentru Studiu de fundamentare pentru identificarea resursei culturale şi a potenţialului de (re)conversie a platformei industriale Rulmentul din municipiul Braşov, din perspectiva evoluţiei istorice a zonei şi a semnificaţiei pentru patrimoniul tehnic şi industrial al oraşului, în vederea stabilirii recomandărilor de intervenţie propuse în procesul de reabilitare, Institutul Naţional al Patrimoniului, 2021.*



Etapele consultării actuale

Participarea actorilor interesați și a populației la deciziile cu privire la dezvoltarea zonei se va desfășura în fiecare etapă.

Pentru etapa actuală este gândit un proces consultativ în cinci pași:

- informare generală și chestionar online
- consultare cu OAR – Filiala BV|CV|HR
- consultare cu actori implicați direct și vecini
- consultare cu ONG-uri active
- consultare publică generală



Suprafața platformei

Fosta platformă industrială Rulmentul reprezintă una dintre cele mai importante rezerve imobiliare a orașului.

Suprafața platformei industriale inițiale este de aproximativ 52ha. Aceasta înseamnă:

- de 40 de ori mai mare ca Piața Sfatului
- de 12 ori mai mare ca parcul Titulescu
- aproape cât cetatea veche a Brașovului.

Din această suprafață 32.54ha sunt în proprietatea Municipiului Brașov și Statului Român.



Dimensiunea locului

Potențialul de dezvoltare al suprafeței platformei trebuie considerat la scara întregului oraș și la scara Brașovului metropolitan.

Rulmentul se găsește la limita orașului, aproape de centura Brașovului, adiacent limitei administrative a localității Sânpetru, vis-a-vis de noile cartiere rezidențiale dezvoltate în vestul străzii 13 Decembrie, dincolo de centrul Comercial Coresi, de-a lungul văii Timișului Sec...



Obiectivele concursului

Concursul internațional caută să genereze cele mai bune soluții pentru realizarea următoarelor obiective:

- 1. Stabilirea unei viziuni de dezvoltare urbană a fostei platforme Rulmentul pe termen mediu și lung**
- 2. Amenajarea unui amplu spațiu verde**
- 3. Conversia unor structuri existente pentru a adăposti activități sociale și culturale acordate cu nevoile contemporane ale orașului**

Aveți sugestii cu privire la activitățile de desfășurat în spațiul verde? Dar despre noile utilizări ale structurilor existente în Rulmentul??



Dimensiunea strategică

Amploarea și complexitatea problemei urbane a fostei platforme industriale Rulmentul vor conduce cu necesitate la o intervenție care se va desfășura în mai multe etape.

Demersuri din 2023 vor sprijini concursul de soluții de anul viitor, generând proiecte care vor fi realizate în următorii ani și vor genera beneficii pe un termen încă și mai lung.

Ile de Nantes este o mare operație urbanistică de conversie a fostei zone portuare a șantierului naval, planificată din anii 1990, începută în anii 2000 și încă în desfășurare.

© <https://www.wearemunicipal.co.uk/thinking/nantes-ile-de-nantes>



Resursele disponibile

Fosta platformă industrială Rulmentul nu este un teren neconstruit și nici un teren care trebuie eliberat de construcții. Resursele amplasamentului se referă și la clădirile, elementele de infrastructură de transport și edilitară, vegetația și elementele de peisaj.

Cunoașteți clădirile, elementele de infrastructură, vegetația existentă în Rulmentul?



Resursele disponibile

Suprafața fostei platforme industriale cuprinde 28 de corpuri de clădire, realizate într-una dintre cele cinci etape de funcționare productivă, dintre care cele mai vechi sunt realizate în anii 1935-38, pentru adăpostirea Flotilei 1 Bombardament (pavilion administrativ, hangare, atelierele pentru montaj și turnul de control, în vecinătatea aerodromului care ocupa întreaga suprafață până la fabrica IAR.

**Ați dori să participați la o vizită a platformei
Rulmentul pentru a o cunoaște mai bine?**

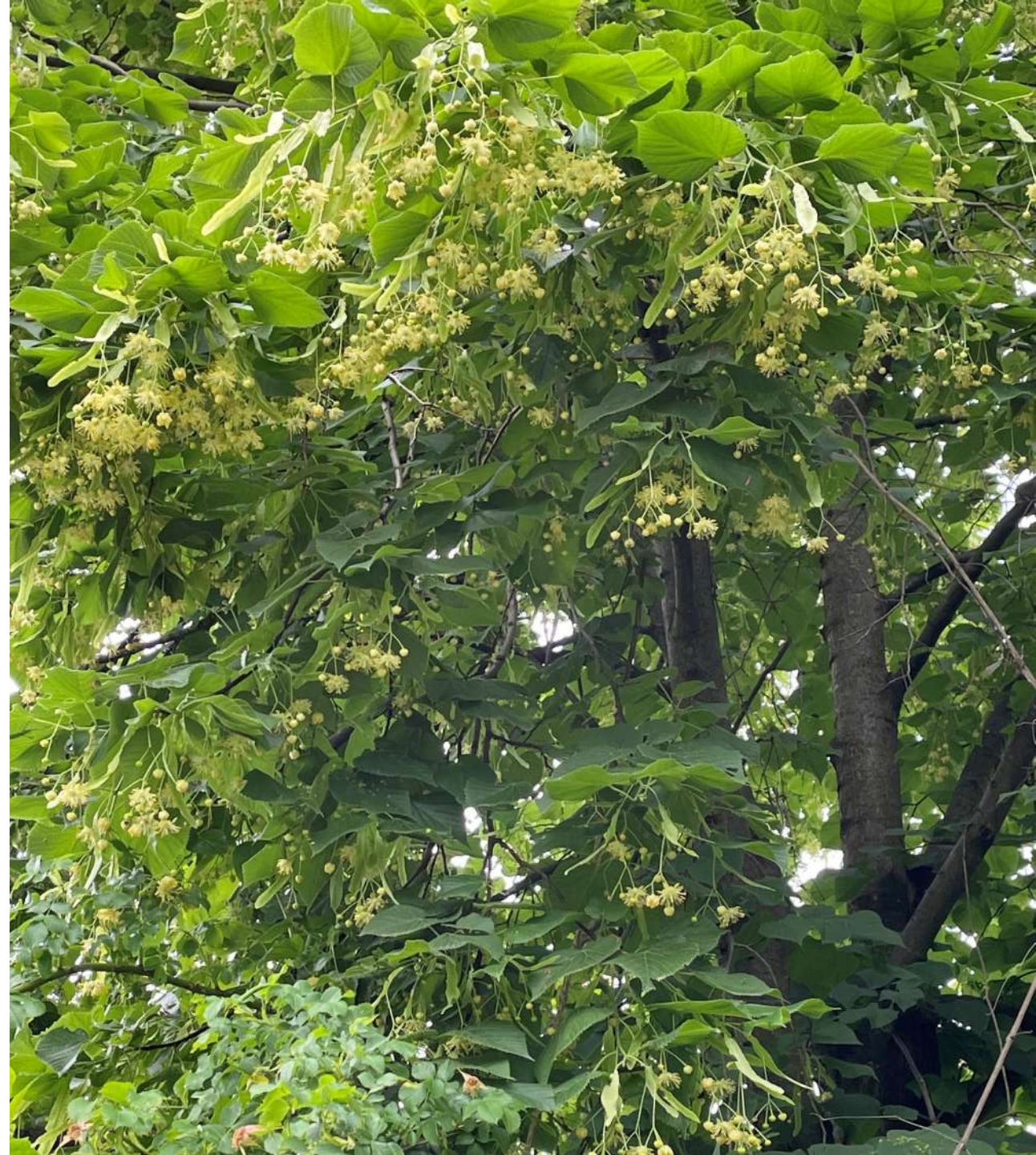
Ilustrație a hangarelor 5, 6, avion Focke-Wulf, în Horia Stoica, Dan Antoniu, *Industria Aeronautică română I.A.R., 1925-1948*, Ed. Host Models, Brașov, 2019, p. 172 în SI (A3-4).



Resursele disponibile

Unele spații neconstruite aparținând Flotilei 1 Bombardament au fost amenajate peisager ca scuaruri și alei cu plantații de aliniament nobile. Peste acestea, printre zonele amenajate și chiar în interiorul clădirilor fostei platforme industriale Rulmentul mai multe specii au început să cucerească terenul fostei industrii, generând un mediu natural bogat și divers.

Ați dori să participați la o vizită a platformei Rulmentul pentru a o cunoaște mai bine?



1. Viziunea de dezvoltare

Viziunea de dezvoltare urbană a fostei platforme industriale Rulmentul trebuie să ia în calcul acordarea locului la contextul mai amplu al orașului, înțeles în evoluția sa în timp.

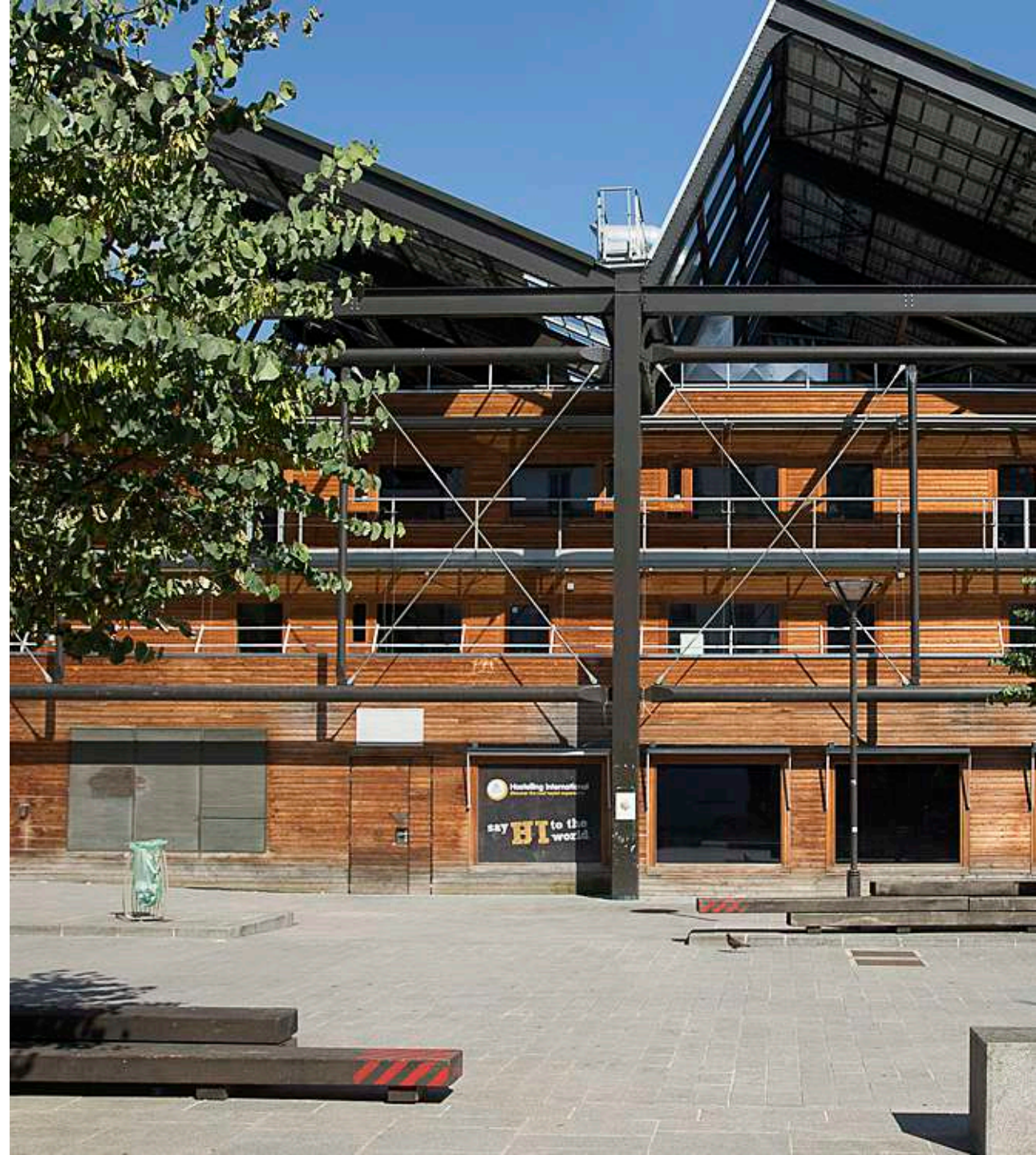
Obiectivele conversiei pot fi:

- favorizarea mixității funcționale
- consolidarea potențialului economic
- favorizarea mobilității
- creșterea diversității habitatului
- adaptarea densității la condițiile de mediu
- adaptarea densității la funcțiunile urbane

Care dintre aceste obiective vi se par cele pe care conversia platformei Rulmentul ar trebui să le urmărească cu prioritate? Numiți trei!

Proiect ZAC Pajol, Paris 18e, 2014

© <https://www.paris.fr/pages/zac-pajol-18eme-2532>.



2. Un spațiu verde amplu

- bine conectat cu restul orașului și îndeosebi cu cartierele învecinate
- primitor deopotrivă cu pietoni, bicicliști și alți utilizatori de mobilități ușoare
- destinat tuturor vârstelor
- care să folosească în mod optim resursele existente

Sunteți de acord?

Cum ați defini calitățile pe care un spațiu verde ar trebui să le aibă?

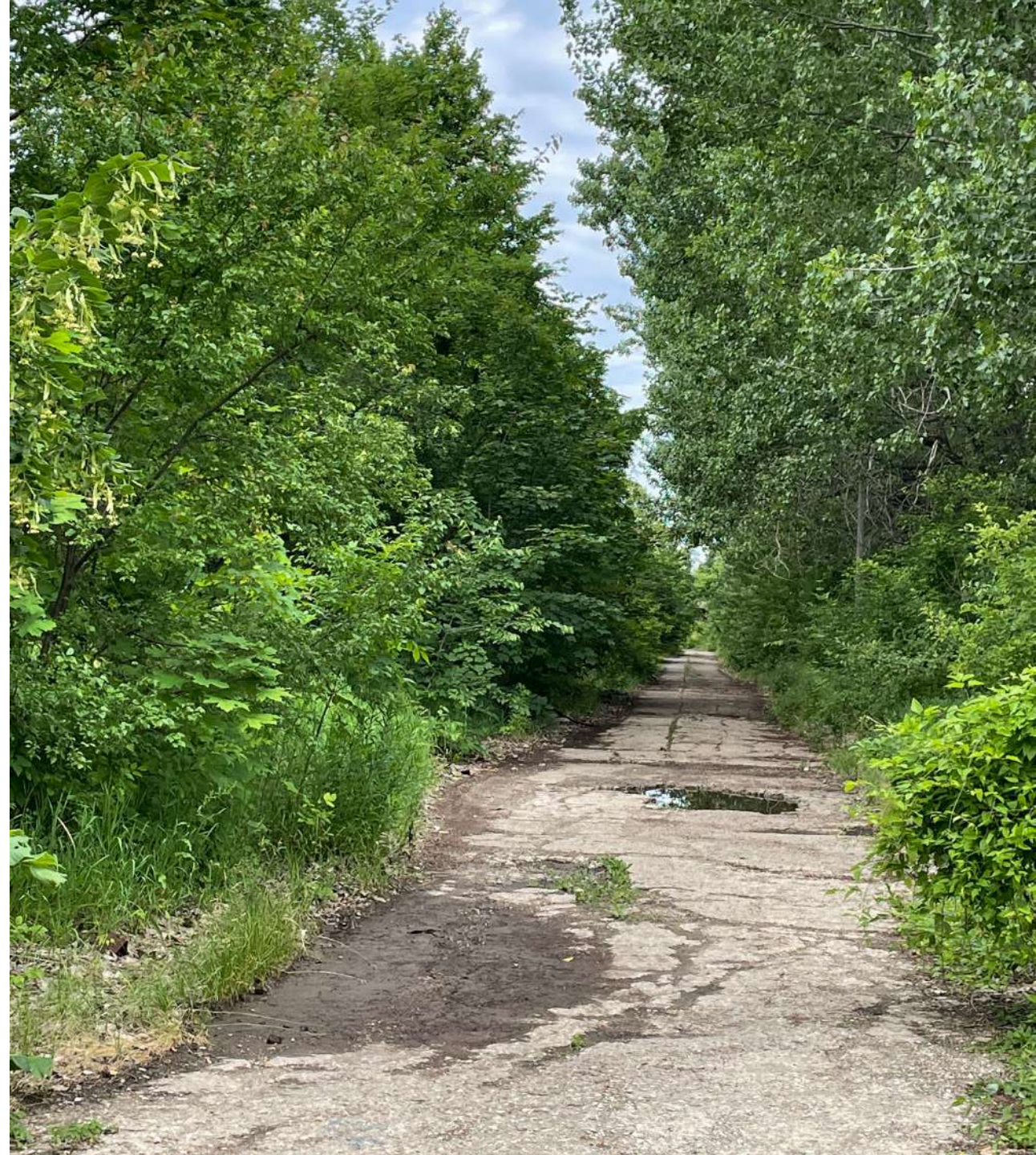
© New designs for greenway connecting Forest Park to the Arch în St.Louis Business Journal, <https://www.bizjournals.com/stlouis/news/2019/12/16/new-designs-for-greenway-connecting-forest.html>.



Legătura cu orașul

Data fiind poziția excentrică a fostei platforme industriale Rulmentul, în nordul orașului, o sarcină esențială este dezvoltarea unor legături care să permită și să potențeze accesibilitatea atât dinspre centrul orașului, cât și din alte arii de dezvoltare învecinate.

Cum ați vrea să puteți ajunge la Rulmentul?
Pe jos, cu mașina, cu bicicleta, cu mijloace de transport public, cu trenul, altele...?



2. Un spațiu verde liber

Motivele pentru care oamenii decid să își petreacă timp în aer liber pot fi mai multe decât oferta de activități organizate. Spațiul verde trebuie să ofere și locuri pe care oamenii să le poată folosi conform propriilor lor nevoi sau dorințe, fără ca cineva (sau ceva) să limiteze sau să prescrie aceste activități.

În mod ocazional pot fi organizate evenimente extraordinare. Locul trebuie să poată fi folosit în mai multe scenarii, în momente diferite — o utilizare curentă vs. una excepțională, pentru activități cotidiene, dar și pentru evenimente extraordinare — concerte, proiecții de film, expoziții etc.

Ce activități ați dori să fie organizate? Cât de des?

© Stefan Zeitz: Park am Gleisdreieck, Berlin, Germania, 2011

Proiectanți Atelier LOIDL,

Sursa imaginii: <https://www.tip-berlin.de/ausfluege/parks/park-am-gleisdreieck/>,



2. Un spațiu verde accesibil

Spațiile verzi sunt locurile preferate de toată lumea pentru practicarea activităților sportive. Dotările sportive în aer liber sunt deschise gratuit folosirii tuturor și sunt accesibile independent de un program de folosire.

Ce sporturi ați dori să puteți practica în aer liber?

© Carsten Ingemann: Kokkedal Climate Adaption, Danemarca, 2017
Proiectanți Schönher
Sursa imaginii: <https://landezine.com/kokkedal-climate-adaption-by-schonherr/#:~:text=The%20Kokkedal%20project%20contains%20an,offering%20new%20recreational%20urban%20possibilities.>



2. Un spațiu verde versatil

Spațiile verzi sunt locuri ideale de desfășurare a activităților sociale, culturale sau comunitare în relație cu terenul amenajat neconstruit. Ele atrag lumea pentru a petrece timp împreună.

În același timp, în orașele contemporane, spațiile verzi sunt prețioase oaze în care oamenii caută locuri în care să se desprindă de intensitatea orașului.

De acord?

© Licensed to simonjacobs.com, Dermot Carlin: Cassiobury Park, Londra, Marea Britanie, 2018, proiectanți LUC,
Sursa imaginii: <https://landezine.com/cassiobury-park-by-luc>



2. Un spațiu verde îngrijit

Îngrijirea spațiilor verzi costă. În zilele noastre sunt apreciate soluții de gestionare economice a suprafețelor verzi de mari dimensiuni.

Propunerea de amenajare propriu-zisă a spațiilor verzi poate echilibra costurile de întreținere prin alternarea spațiilor cu diferite regimuri de gestionare (gestionare diferențiată).

O resursă importantă pentru gestionarea spațiilor verzi este îngrijirea de către comunități — gestiune comunitară. Amenajarea poate prevedea moduri prin care locuitorii vecini să se poată implica direct în realizarea și gestionarea spațiilor verzi.

V-ați dori să luați în grijă un petec de spațiu verde?

© https://commons.wikimedia.org/wiki/File:Schrebergarten-bunt_und_sonnig.jpg



3. Transformarea existentului

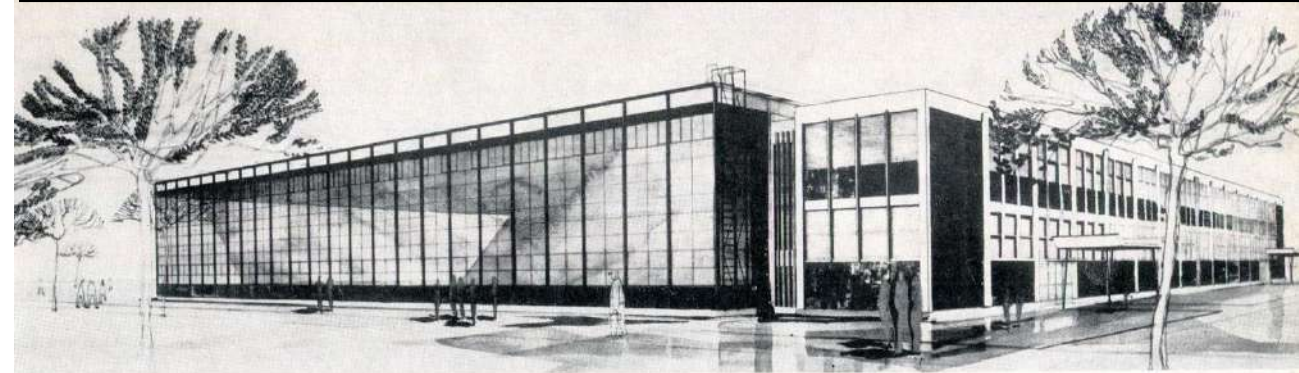
Patrimoniul industrial este alcătuit din ceea ce s-a păstrat din cultura industrială [a unui loc] și care are valoare istorică, tehnologică, socială, arhitecturală sau științifică. * Importanța patrimoniului industrial ține de profundele consecințe pe care activitățile industriale o pot asupra evoluției unui loc (unui oraș), cuprinzând elemente ale istoriei culturale, sociale, economice etc.

De aceea Rulmentul este o parte importantă a patrimoniului industrial al Brașovului.

* Conform definiției din Charta de la Nizhny Tagil, 2003
<https://ticcih.org/wp-content/uploads/2013/04/NTagilCharter.pdf>

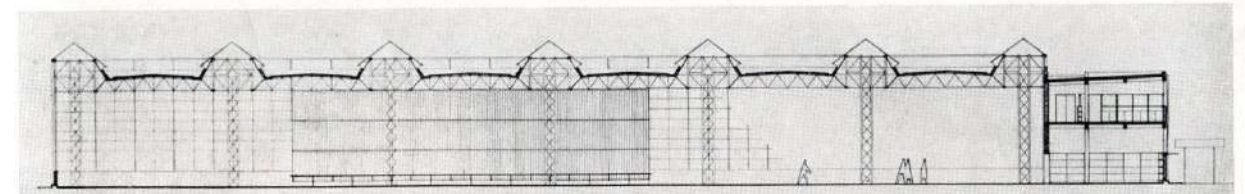
Sus: Construcții pe amplasamentul Flotilei, în SI (3-5).

Jos: Fabrica de cuzineți subțiri Rulmentul, Brașov (Arhitecții Alexandru Fărcașiu, Sabina E. Pop – IPCM), Arhitectura, nr. 5/1967, p. 21, în SI (26).



Perspectivă

Secțiune longitudinală



3. Transformarea existentului

Unele construcții existente au fost evaluate ca fiind în continuare structuri solide, în ciuda imaginii pe care o oferă. De asemenea, multe dintre acestea sunt hale de mari dimensiuni a căror reutilizare este ușor de imaginat.

A păstra și refolosi structuri existente este o idee înțeleaptă din punct de vedere economic.

Știați că în Europa există clădiri industriale transformate pentru a fi folosite ca locuințe, școli, spații comerciale, culturale, administrative, sportive, sociale, de producție...?

Vezi <https://reindustrialheritage.eu/projects> și folosește filtrele care permit sortarea proiectelor după diferite criterii.



3. Transformarea existentului

Patrimoniul industrial are o importantă valoare identitară și socială pentru că amintește de viețile cotidiene ale sutelor, miilor de oameni obișnuiți care au venit la muncă în fiecare zi.

În Brașov numele platformei industriale este împrumutat unei stații terminus de transport public (cea mai apropiată), unei echipe sportive, unei Case de Ajutor Reciproc (fondată în 1959, deodată cu Întreprinderea Rulmentul), prin extensie unei întregi arii a orașului.

A păstra și refolosi elemente ale patrimoniului industrial înseamnă să îngrijești și să potențezi valoarea lui socială și identitară.

Cunoașteți pe cineva care a lucrat la Rulmentul?

Sala de asamblare a fabricii Rulmentul în Petre Sălcudeanu, Orașe și priveliști. Brașov, ed. Meridiane, București, 1962. Fotografii de H.Loffler (EFIAP), C.Nestor, S.Mendrea (AFIAP) și F.Hausleitner în SI (A3.8).



3. Transformarea existentului

Pe un teren gol se poate construi orice, oriunde; însă prin folosirea și adaptarea structurilor existente la Rulmentul, orice ți-ai propune să construiești va fi unic și specific Brașovului.

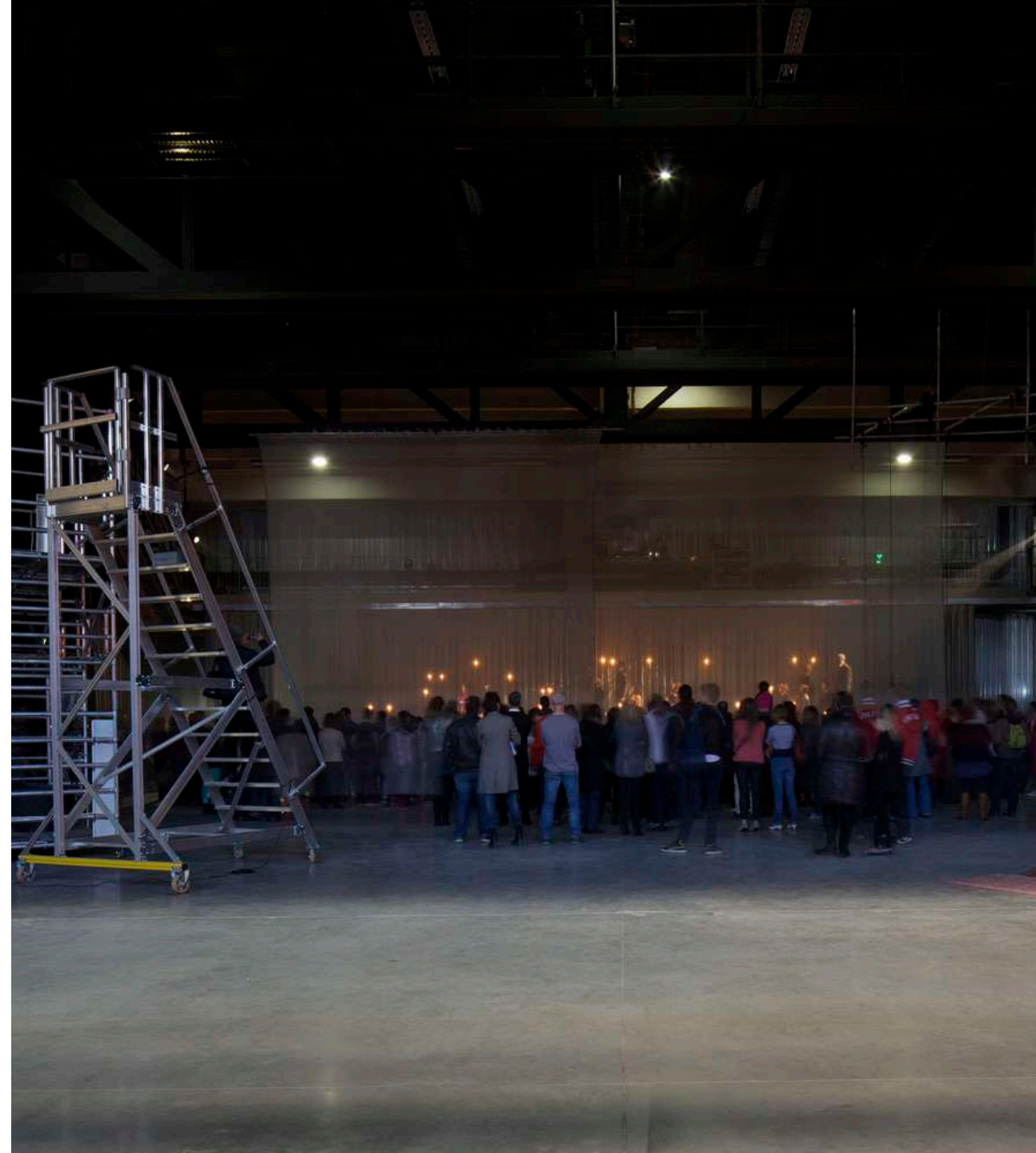
A păstra și refolosi cu inteligență patrimoniul industrial înseamnă să înțelegi frumusețea și originalitatea unui loc dincolo de convenții, exemple sau modele.

V-ar plăcea ca la Rulmentul să existe — să fie păstrate și transformate — construcții aparținând patrimoniului industrial al orașului?



3. Mix socio-cultural

Dezvoltarea liberă a orașului în zona de nord oferă locuințe în ansambluri rezidențiale diverse, oportunități pentru dezvoltarea unor afaceri și spații comerciale. Pentru a asigura o dezvoltare urbanistică echilibrată, autoritatea publică are responsabilitatea să investească în numele cetățenilor în activități nelucrative, dar valoroase pentru comunitate, așa cum sunt cele sociale și culturale.



3. Mix socio-cultural

Esențial pentru conversia eficientă a terenului fostei platforme industriale Rulmentul este viabilizarea și folosirea rapidă a unor zone a acesteia. Exemplele internaționale (și chiar mai multe inițiative locale) demonstrează compatibilitatea dintre patrimoniul industrial și activitățile culturale și sociale alternative.

Aceste funcțiuni se deschid către locuitorii orașului în general sau/și față de vizitatori și creează oportunități de participare.

Ce activități ați dori să se desfășoare la Rulmentul?

© Design Days in Ziua de Cluj, 03.10.2018, *Designerii români expun la Fabrica de Pensule. Conceptul clujean se extinde la Timișoara*



Dimensiunea participativă

Într-un demers urbanistic similar, populația poate participa la definirea valorilor intervenției și a programului arhitectural, la impunerea unei agende specifice (economice, ecologice, sociale etc.), la reordonarea etapelor de intervenție etc.

La baza acestor practici participative stă informarea și implicarea activă.

Locuitorii se pot organiza în entități cu reprezentativitate crescută (de la grupuri de acțiune și suport informale, la grupuri civice, asociații de cartier etc.)



Cum particip?

Sunteți invitați să completați chestionarul online disponibil aici <https://forms.gle/dEZpkmCXKwvmAHXV6> prin intermediul căruia să faceți cunoscute părerile voastre despre conversia platformei industriale Rulmentul.

Tot aici așteptăm orice alte completări ați mai dori să aduceți.

Vă mulțumim!

Spuneți-ne vă rugăm de asemenea...

- dacă locuiți la maximum 15 minute pe jos de Rulmentul?
- vârsta dumneavoastră?
- de cât timp locuiți în Brașov?

Vechi hangar al Flotei 1 transformat în hală de producție în SI (A3.9).

