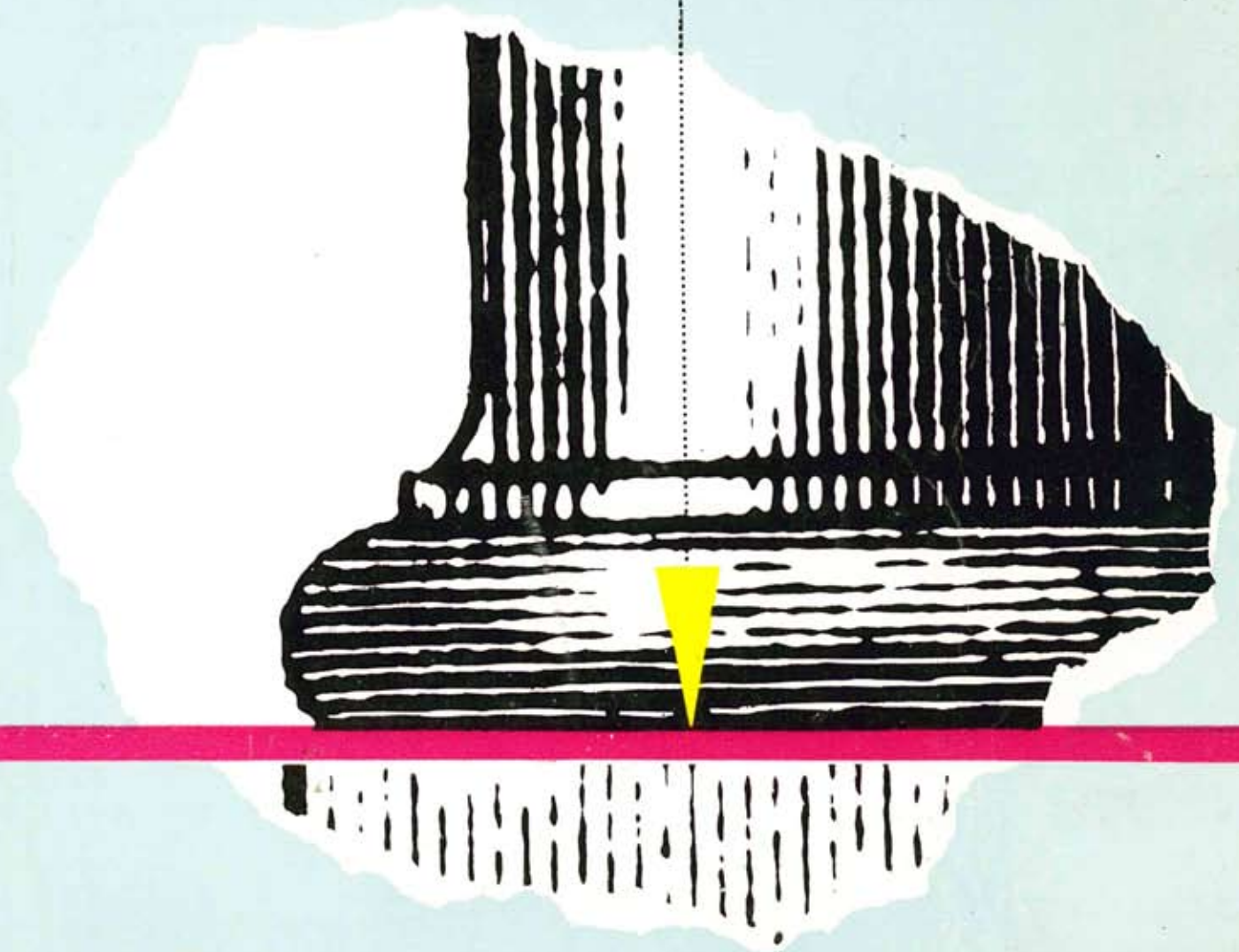


architettura

2 | 89



AMENAJAREA PIEȚEI 23 AUGUST DIN BRAȘOV

Încă din timpul execuției acestei lucrări, ce a atras concentrare de talente, de forțe constructive și de ardent entuziasm, de care s-a mai vorbit în paginile revistei, evidențiindu-se calitatea fizionomiei reîntinerite a PIEȚEI 23 AUGUST, ne-am propus o prezentare amănunțită a proiectului.

Reușim să o facem, în numărul de față, anticipînd cuvîntul autorizat al șefului de proiect, cu însemnările de suflet ale unui alt confrate, tot brașovean, ca și autorii lucrării respective, care, pe lângă faptul că a avut prilejul ca, într-o etapă de început, să creioneze unele idei și detalii pentru sistematizarea aceleiași piețe, fiind,

din acest punct de vedere, în cunoștință de cauză, este și un harnic și apreciat mînuitor de condei, cu multă dragoste pentru orașul ce i-a modelat tinerețea și dorul de frumos.

A



VECHEA PIAȚĂ A SFATULUI

Înserarea, cu ploaie piezișă și grăunțioasă, din capătul lui noiembrie. Deodată, o stare de bucurie, în locul grabei de a trece cu iuțeală, deși nu mai venisem de mult la Brașov. Cum pînă acolo, în locul acesta al pieței vechi, nu mersesem decît privind spre înlăuntrul meu, pentru a nu mai adăuga la șfichiuirea ploii și alte răutăți, răceala unui loc ce nu te aștepta, deodată, acolo ajungînd, ceva din afară mă desfăcu, trăgîndu-mi sinele înspre tot împrejurul. Lumina se împături în plinătate, aburînd în roiuri largi, deșertîndu-se uneori fără saț și incendiînd boabele picurilor ploii, rotunjindu-le și domolindu-le frigul.

Și iată că, în locul carelor, a aburilor abia luminați de sub coviltire și de sub găitane, din umbra buzelor, din lămpașele ce ies la iveală, și dispar, și iarăși ies, după cum te-ai fi strecurat printre căruțele înghesuite, în locul acestei omeniri, ce ai fi întîlnit-o cu un veac în urmă, acum, te-a oprit aici altceva. Atunci, în urmă, n-ai fi putut trece oricum printre oamenii aceia veniți la tîrg, mai de-aproape ori mai de departe, te-ar fi molipsit cu optimismul lor, și-ar fi transmis ceva din căldura, din nerăbdarea lor de a se bucura deplin de sărbătoarea tîrgului brașovean. Și-ar fi dat din preaplinul lor și astfel te-ai fi prîmînit.

Acum, n-ai mai simțit picurii reci și aspri, mușchioși. Căldura s-a adunat spre tine, nu de la niște ființe ce puteau să te aștepte, pentru că ele însele așteptau ceasul începerii bucurăseii sărbătorii. Nu te-au mai încurajat, acum, semeni de-a tăi, arătîndu-ți frumusețea celor care durează și se dăruiesc fără conținere. Acum, vechea piață a Brașovului nu mai era un loc pustiu, apoi plin de autocare și alte nădușite motoare, apoi curățat de acestea, dar neîntors în firea sa — parcă pustiu și urîndu-și acest pustiu. Acum, era plin de ceva. Era plin de ceva ce sta sub semnul faptului uman ce se sărută cu locul și fac, fapt și loc, un totuna mai frumos și mai puternic. Era ceva cald acolo, ca de suflare omenească, deși seară și sfîrșit de toamnă. Turnul Sfatului străjuia piața, acrotind înconjurat de aburi luminoși. Așteptai, ca de demult, bătaia clopotului și pe paznic făcîndu-și rondul de noapte, pe galeria de la nivelul turnului, și strigînd: «Onorabili cetățeni, a bătut la nouă. Stingeți focul și lumina!».

Era iar bine, ca pe vremea carelor în care au stat și străbunii mei, veniți la tîrg, din Codlea. Poate, nu tot atît de deplin, de profund viu, dar era ceva readus la viață, era o înviere.

E rău, poate, să spun că visasem la această reîntoarcere a locului în drepturile sale, încă de pe cînd lucrasem și eu, aici, în Brașov, la Primărie? Am gîndit atunci la această trebuință, în cîteva variante de schițe de proiect, toate avînd la bază plierea pavimentului într-o suită de terase ce pornesc și se topesc firesc în curgerea terenului. Ca și cînd acestea s-au format de-a lungul vremurilor, pe timpul cînd, acolo, se adunau oamenii la tîrg, de cu seară, parcă știind ei că vremurile vor aduce alte obiceiuri și nu va mai fi tîrg și gîndind să lase ceva din căldura călcăturii lor. Aceste variante de restaurare a pieței conțineau

și mobilierul urban desprins generic din conținutul arhitecturii locului (contraforții Bisericii Negre, ogivele și portalul, foisorul Casei Sfatului, galeria etc.). Cum Brașovul vechi stă între gotic și baroc, renașterea fiind aproape neîntîlnită, găsiserăm nimerit ca mobilierul pieței să aibă sobrietate, să fie grav, născîndu-se din cele ale locului.

Și, acum, călcăm pe aceste terase, visate cîndva, acum ele irizau lumina apei de ploaie de-a lungul muchiilor și adăugau locului acel murmur, acea frămîntare discretă, ca întinsul unei mîini de copil, ca o apropiere prietenească. Mi-am amintit atunci, acolo, încălzit de locul renăscut, devenit iarăși viu, cu pavimentul limpede, în planuri succesiv orizontale, pregătind cuminte platforma vechiului Sfat, mi-am amintit de copilăria mea, cînd veneam în această piață, împreună cu părinții, «cu ocazii», cocoșați prin camioane, cum se nimerea. O traversam, știu bine, cu iuțeală, izbit mereu de mirosul «înlesnirilor» publice de la parterul vechii Case a Sfatului, pe latura nordică. Erau anii în care restaurarea încă nu intrase și în problemele ce trebuiau rezolvate fără amînare. Mama și tata abia de puteau să cumpere cele trebuincioase, pentru care veniserăm acolo; era o grabă și o alarmă în lumea ce petrecea atunci piața. Dar era și o liniște a locului, ce aștepta răbdător, nădăjduind, o liniște încă neostenită, fiindcă se trăgea dintr-una mare, cît o mare și veche istorie.

Și, acum, de pe latura estică și nordică a pieței, adică de pe Șirul Florilor și Șirul Grîului, cum mergeam eu către fosta Uliță a Porții — corso-ul de vază și azi al Brașovului — strada Republicii, începută a se restaura încă de pe cînd lucram în

Brașov, de pe aceste laturi, dar și de pe celelalte, lumini ispititoare răzbeau prin mai multe vitrine «zidite în boltă», imobile restaurate și prăvălii, cum demult cerea locul.

Un aer de prospețime, de confort și, în același timp, de urmărire cuminte a istoriei.

Nu mi-am oprit ochii pe detalii, nu am despicat firul în patru, ci mi-am lăsat sinele, prin ceața ploii căzute în perdele oblice, luminată în franjuri, să guste dulceața unei tihne a frumosului intrat în legea firii, bucuria și căldura date de curățenia lucrului lămurit și întemeiat. Că era o cofetărie, prăvălii de ceasuri și discuri, salon de gustări, cafenea, marochinărie, magazin de delicatose, nu am început a le compara, a le analiza și perfora și a le secătui, astfel; bucuria ce o simțeam. Le-am petrecut, nici cu grabă dar nici cu pisălogeală, tocmai atît cît să-mi rămîră în suflet miezul faptului, acela că aici s-a întîmplat o victorie a locului asupra timpului, o izbîndă a curățeniei asupra acelu «lasă că merge și așa».

Chiar dacă, în jurul acestei vechi primării, nu se îngrămădesc, ca în alte vechi orașe, prăvălioare vestite, lipite de trupul acestei clădiri și chiar dacă, la parterul vechiului Sfat al Brașovului, în vechime, au fost și cîteva «boltite» și acum nu mai sînt, cele restaurate pe laturile șirurilor pieței sînt semne pe lîngă care nu poți trece. Căci, așa cum spunea și omul de cultură Eugen Mercus, directorul Teatrului brașovean, «piața respiră de un aer autentic, aidoma piețelor din Cracovia, impunînd printr-o atmosferă susținută și aseptică.

Această grijă pentru curățenia locului vine de foarte demult, căci pavajul a fost totdeauna, pe drept



cuvînt, mîndria braşovenilor» (şi asta ştiu şi eu bine, căci, lucrînd la proiectul de restaurare a străzii Republicii, am făcut o serioasă documentare, intrînd în mai toate curţile vechi, foste curţi de meşteşugari, unde, nu rareori, am găsit cîte un pavaj de o calitate şi o frumuseţe demne de invidiat).

Vechea Piaţă a Sfatului avea caldarîm încă de la 1737, cînd 23 de lucrători aşezau piatra adusă cu 630 de care. Mai tîrziu, în 1814, s-au construit şi cele două fîntîni cu colivie mare de fier forjat,

dintre care una este refăcută cu gust şi în noua piaţă de azi, restaurată.

Poate că regretăm şi mai mult acum austeritatea peste poate a vechilor ziditori ai pieţei, care, de demult, nu au simţit nevoia îmbogăţirii ei cu pîlcuri de arbori sau măcar cu un mic număr de statui.

Sînt gata să părăsesc piaţa, să intru pe vechea Uliţă a Porţii. O mai privesc o dată, întorcîndu-mă.

Un loc vechi adus în dreptul său, în istorie,

prin izbînda înţelesului bunului cuvînt. Acum, acest loc reînviat, poate nu în mod exemplar sau poate da cu prisosinţă, adaugă sensului existenţei noastre valenţe vii, întremîndu-ne pe cei slabi şi chemîndu-ne la măsură pe cei prea orgolioşi.

De astă dată, această victorie este, cu siguranţă, prilej numai pentru sărbătorire.

Arh. BUCUR CRĂCIUN

COLECTIV DE PROIECTARE *

Arhitectură, sistematizare verticală, paviment:
arh. **KOCSIS BÉLA** (şef de proiect)

Mobilier urban, decoraţiuni fîntîna arteziană:
arh. **OVIDIU MILEA**

Detalii fîntîna mică: arh. **DANA PAPACOSTEA**

Detalii paviment: c. arh. **TEODORA RAD**

Detalii mobilier urban: c. arh. **LIVIU ZAHAR**

RIA, c. arh. **MIRCEA MERA**, arh. **MONICA MACOVEI**

Detalii corpuri de iluminat: arhitecţii **MIRCEA CORNICIUC, ILEANA FÎNTÎNĂ, NICOLETA PREDESCU**

Căi de comunicaţii: sing. **RADNÓTI ATTILA**,
ing. **MARCELA PREDUŞĂ**

Instalaţii: s. ing. **OCTAVIAN POPESCU**,
inginerii **SERGIU POPOVICI, GEORGETA BANGĂLĂ**

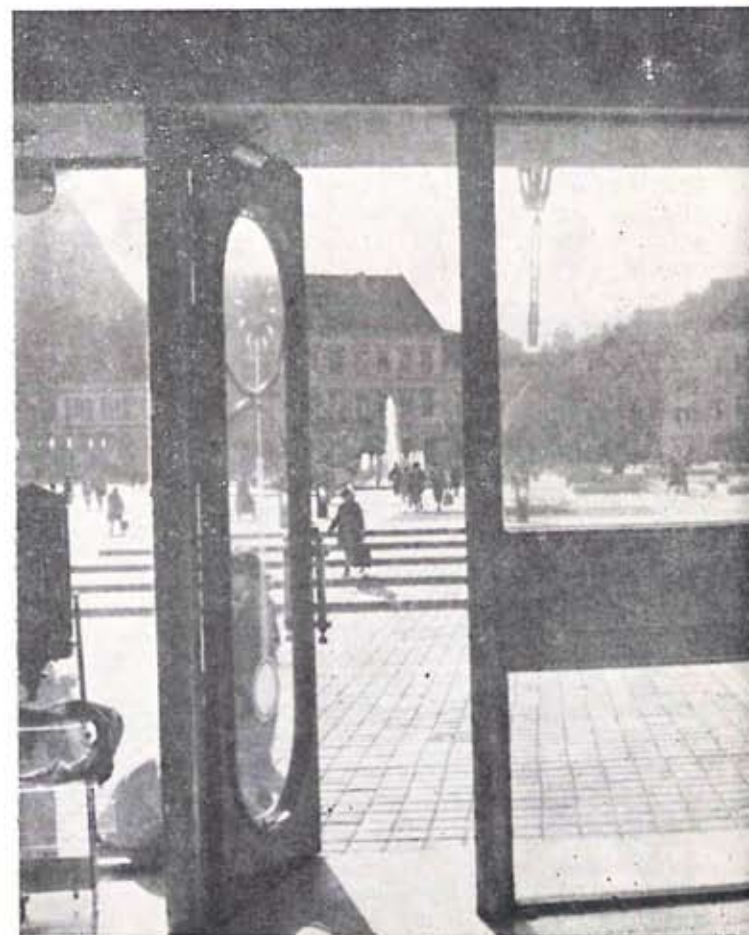
Rezistenţă: inginerii **GHEORGHE HORIA GOLOGAN, VICTOR BUTA**

Documentaţia economică: ec. **PETRACHE ANTOHE**

Coordonare a proiectării: dr. ing. **GHEORGHE NEAGU**

PROIECTANT GENERAL: INSTITUTUL PROIECT BRAŞOV

ANTREPRENOR GENERAL: GRUPUL ÎNTREPRINDERILOR DE GOSPODĂRIE COMUNALĂ ŞI LOCATIVĂ — GIGCL — BRAŞOV





Durată de execuție a amenajărilor pieței: 6 luni

PIAȚA 23 AUGUST constituie punctul de atracție al centrului istoric al Municipiului Braşov, cadrului ei spațial și vecinătăților imediate, prin valoarea arhitectural-ambientală și istorică, prin semnificația arhitecturală, particularitatea stilistică, importanța culturală a clădirilor perimetrice și a fostei Case a Sfatului, azi Muzeul Istoric,

ca și prin animația permanentă creată de activitatea comercială și vizitarea turistică a acestui spațiu, prin spectacolul oferit de vecinătatea Bisericii Negre, a dealurilor înverzite și împădurite din împrejurimi etc.

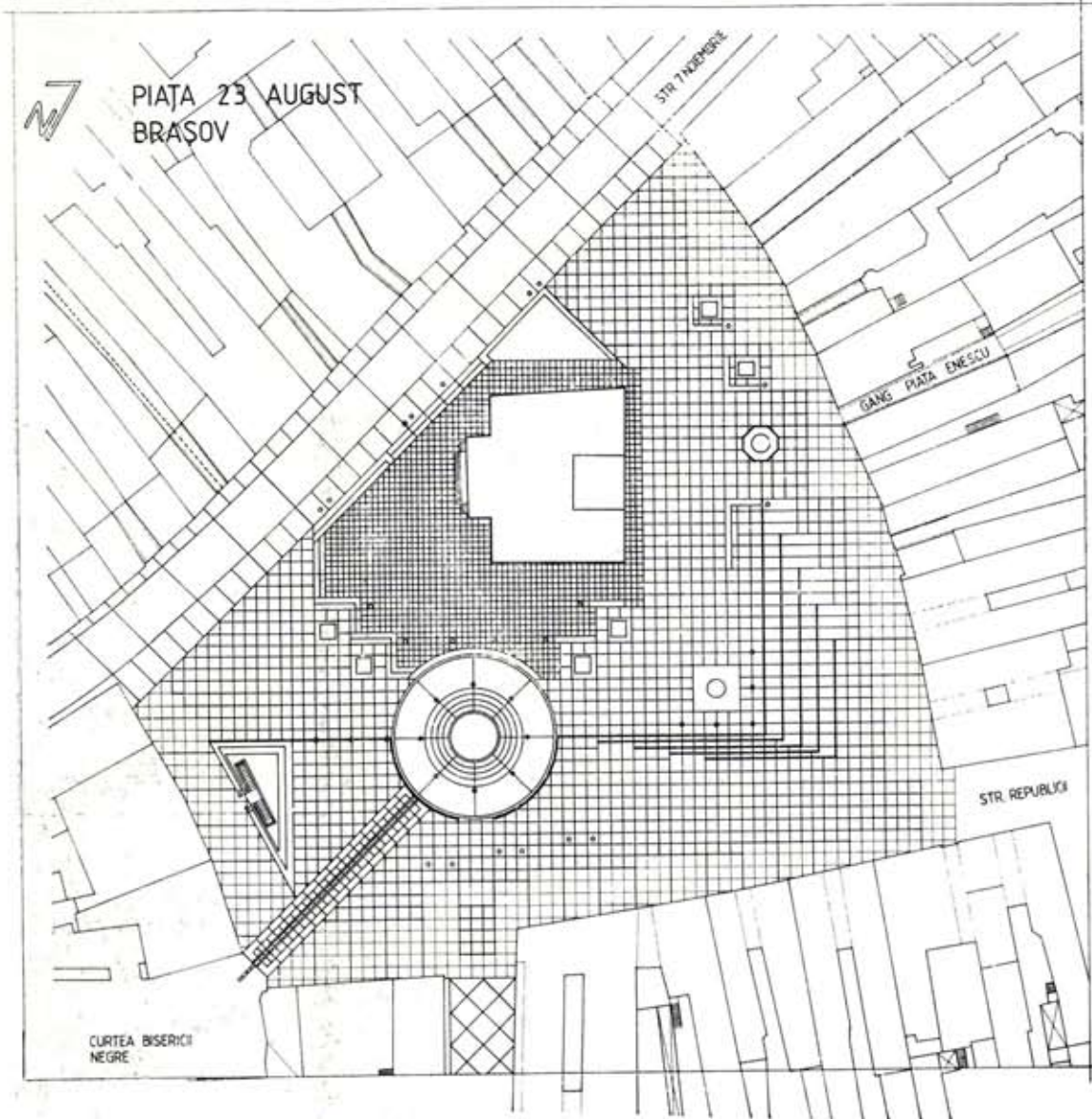
Proiectul de amenajare are la bază Studiul de renovare urbană a centrului istoric al Municipiului

Braşov și urmărește reconsiderarea acestui spațiu pentru pietoni, printr-o echipare și amenajare corespunzătoare acestui scop și cât mai atractivă.

Piața are o formă trapezoidală și o suprafață de 12300 m², dimensiunile medii fiind de 128 m și de 106 m, iar fosta Casă a Sfatului fiind amplă-

* Publicarea completă a **colectivului de proiectare** a acestei lucrări, în numărul de față, aduce cu sine și corectarea erorilor, strecurate în **ARHITEC-**

TURA nr. 5/1988, pag. 10, la nr 4 al legendei, pentru care redacția își cere scuze. Autori nu sînt, deci, decît arhitecții cuprinși în lista colectivului acum prezentat.



(avind același tip de pavimente) spre cel exterior, în mod gradat, realizat prin dimensiunea desenului, astfel: ● În interiorul Casei Sfatului, pavajul inițial din calupuri de granit negru cioplit în dimensiunile $5 \times 5 \times 5$ cm, formând carouri de 50×50 cm, încadrate de calupuri albe de calcar cristalin ● La platforma exterioară a Casei Sfatului, pavaj din calupuri de andezit gri-roșcat, cioplit în dimensiunile $9 \times 9 \times 9$ cm, în desen alcătuit din carouri de $1,00 \times 1,00$ m, încadrate de plăcuțe din marmură albă ● Pentru platforma pietonală, pavaj din calupuri de bazalt fasonate cu dimensiunile $18 \times 18 \times 9$ cm, alcătuit din carouri de $2,00 \times 2,00$ m, încadrate de plăcuțe de marmură ● La platforma de contur a pieței, calupuri din beton în dimensiunile $20 \times 20 \times 10$ cm.

După precizarea principalelor funcțiuni ale pieței — circulație, contact social, recreare, odihnă, contemplarea cadrului arhitectural și natural înconjurător —, s-a urmărit realizarea unor puncte de interes, care să orienteze pietonul, pe de-o parte, eliminând senzația de spațiu pustiu, traversat accidental de oameni grăbiți spre «alte» zone de interes ale orașului.

Astfel, la intersecția principalelor axe de circulație pietonală, s-a creat o fântină arteziană, de formă circulară, prevăzută cu gradene pe contur, proiectată în așa fel încât să nu constituie o dominantă verticală majoră a spațiului (o jerbă hidrolică care să «concureze» cu turnul Sfatului), ci doar o marcă a intersecției principalelor fluxuri, un obstacol care să oblige pietonul să nu treacă nepăsător.

Marcarea axelor pietonale creează trasee, subiective, ce conduc vizitatorul spre punctele de interes ale pieței, oferindu-i o suită de perspective și de unghiuri interesante de privire. Axul Biserica Neagră-Casa Sfatului este, de asemenea, o marcă a dialogului celor două importante monumente de arhitectură, ce conferă specific siluetei urbane brașovene, de neconfundat.

În axul gangului Pieței George Enescu, s-a prevăzut o fântină decorativă de dimensiuni mici, avind în plan formă octogonală, asemănătoare celei existente în trecutul pieței.

Pachetele de trepte delimitează platformele și conferă dinamism spațiului, la care contribuie și elementele de mobilare urbană ale pieței — băncile, jardinierele fixe și cele mobile, lămpile decorative (de tip lampadar pe tijă înaltă, cele de tip «pitic» și cele pe consolă încastrotă în paramentul fațadelor) etc.

sată aproximativ în mijlocul ei, turnul constituind dominantă verticală a spațiului.

În decursul timpului, spațiul pieței a fost destinat unor importante activități din viața cultural-economică și socială a orașului. Ca urmare, însă, a folosirii neadecvate a platformei pieței — parcare și circulație auto, cu traversare în două direcții —, aceasta a început să-și piardă atât rolul polarizator, sufocat prin funcțiunile «de serviciu» preluate în timp, fapt ce a dus și la degradarea fizică și morală a acestui cadru.

Tema de proiectare își propunea redarea gradului de reprezentativitate, firească, a acestui spațiu, prin reconsiderarea criteriilor funcționale, estetice și de memorie a locului.

Amenajarea Pieței 23 August a impus, astfel, și modernizarea rețelelor edilitare, corespunzătoare rezolvare a scurgerii apelor pluviale, eliminarea depunerilor de aluviuni, refacerea nivelului de călcare inițial etc.

Prin sistematizarea verticală, s-au realizat trei platforme, cu funcțiuni distincte. Zona centrală a pieței constituie platforma Casei Sfatului. De-a lungul timpului, aluviunile au ridicat cu aproximativ 80 cm nivelul de călcare, în jurul clădirii monument istoric. Prin refacerea nivelului inițial, s-a urmărit reșezarea clădirii pe o platformă orizontală.

Identitatea materialelor utilizate la pavimente — piatră naturală sub formă de calupuri — a urmărit efectul de prelungire a spațiului interior

Noua fizionomie a ansamblului Pieței 23 August din Brașov este întregită și de revitalizarea clădirilor din perimetrul istoric al acesteia, la care au lucrat alte colective de arhitecți din Institutul

Proiect Brașov și care își vor găsi, credem, spațiul necesar unei utile prezentări în paginile revistei.

Arh. KOCSIS BÉLA





fotografii de GHEORGHE DUMITRU

